

SVERIGES STÄDER

Band XIV: VÄRMLANDS LÄN
KARLSTAD · KRISTINEHAMN · FILIPSTAD · ARVIKA

För abonnenter å hela verket.

STOCKHOLM. P. A. NÖRSTEDT & SÖNERS FÖRLAG
Karlstads
Hembygdsförening



H. 8 och ! (XIV:1. 2)

SVERIGES STÄDER

ÄR TITELN PÅ

ETT NYTT, STORT ANLAGT PRAKTVERK

VARÅ VI HÄRMED INBJUDA TILL SUBSKRIPTION.

Beskrivningar över enskilda svenska städer finnas nog, av äldre och yngre datum och av växlande värde, men man erhåller givetvis av dessa icke någon översiktlig framställning av vårt lands samtliga städer. Det nya arbetet

SVERIGES STÄDER

avser att lämna

EN KULTURHISTORISK BESKRIVNING

ÖVER

ALLA SVERIGES STÄDER,

rikt illustrerad och författad av de mest kompetenta personer inom resp. samhällen. Verket får därigenom en mera intim och personlig prägel och kommer att omfatta stadens historia i stora drag, den nuvarande stadsbilden med stadsplaner, avbildningar av gatupartier och märkligare byggnaders exteriörer och interiörer, redogörelse för stats- och kommunala institutioner, industri och affärliv, skolor, museer, teatrar, sammanlutningar för olika ändamål, porträtt av samhällets ledande personligheter o. s. v.

Arbetet utgives i

SEXTIO 32-SIDIGA HÄFTEN I STORT KVARTFORMAT

i förstklassig utstyrelse och beräknas utkomma med 12 häften årligen under loppet av fem år. Subskription mottages dels bindande för hela arbetet, dels även å de enskilda banden enligt nedanstående fördelning. *Lösa häften* säljas icke.

Beställas samtliga 18 banden **på en gång**, erhållas hela verkets alla 60 häften för **endast**

Kr. 255 i stället för Kr. 300.

Arbetets huvudredaktör är direktör ALBIN ROOSVAL, Djursholm.

Aktiebolaget P. A. Norstedt & Söner.



Karlstads
Hembygdsförening



KARLSTAD. ENLIGT DAHLBERGS SUPPLICA ANTIQUA ET MODERNA.

KARLSTAD

AV

ANEL DAHLMAN.

— wij hofwe for nödtigt ackat och anset, att låta fundera och lögga en köpstadh på Tingwalla öö i Wermelandh och samma löfje stadh thet namnnet gifvit, att han efter thenne dagh skall kallas och heuta Carlsteds, wære undersäter som längh och beswärligh köpstadz wäg hofwa, uthöfwer hela wermelandh till gode och onaliggande Landh till förbättringh.

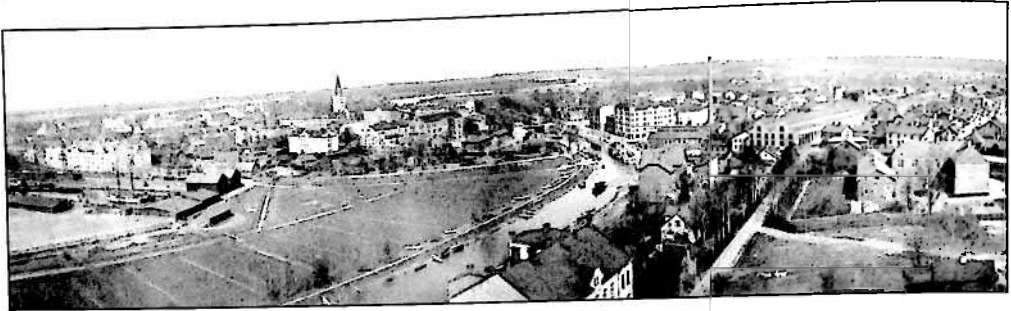
Hertig Karl 3 Karlstads privilegier.

Längst upp över norska gränsen framväller Klarälven, Värmlands huvudflod, och genomflyter sedan hela provinsen. Först smal och omgiven av vilda skogshöjder, vidgar den sig längre mot söder, till dess den slutligen till sin nedersta del flyter lugn och majestätisk genom ett flackt och välodlat slättland. Något ovanom utloppet i Vänern, Sveriges stora inhav, delar den sig i tvenne huvudarmar, vilka i sin ordning grenar sig i flere smärre, bildande sålunda ett icke obetydligt deltaland. Här vid det egentliga greningsstället ligger staden Karlstad, Värmlands huvud- och residensstad. Den är belägen, såsom det heter i en gammal beskrivning, i hjärtat av Värmlands förnämsta trakt, slättlandet kring Vänern, och vid landets största pulsåder i vattenkommunikationen, Klarälven, och dess läge är ganska ypperligt, emedan den majestätiska floden med sina hägge väldiga utloppsarmar omfamnar och betryggar detsamma. På Klarälven föres än i dag såsom sedan långliga tider tillbaka timret i väldiga flottor ned till Karlstad för att sedan sändas vidare ut i

världsmarknaden. Men det är i våra dagar icke blott råvaran, som exporteras. Från fabriker längs Klarälvsdalen kommer trävaran även förädlad och omgestaltad i trämassa, papper och andra produkter av trävaruindustrien dels på prämar på älven, dels på den nyare tidens kommunikationsmedel, järnvägen, ned till Karlstad för att omlastas och föras vidare. Över Vänern står Karlstad i sjöfartsförbindelse företrädesvis med Göteborg, men en icke obetydlig del av dess export går direkt på utlandet. Då den nu under arbete varande utvidgningen av Trollhätte kanal blivit fullbordad, väntas en ny tid för stadens direkta förbindelser med främmande länder skola taga sin början. År 1869 nådde nordvästra stambanan fram till Karlstad, och 1871 öppnades för trafik dess fortsättning västerut till Arvika, varefter förbindelsen med Norge icke länge lät vänta på sig. År 1904 blev norrut Karlstad—Munkfors järnväg färdig, och staden kom därigenom i direkt förbindelse med de stora Uddeholmsverken och dessas järnvägsnät. För närvarande ligger det i Karlstads in-

1—122774. Roswal, Sveriges städer. XII:1.





STADEN SEDD FRÅN VATTENTORNET Å HERRHAGEN.

tesse att få järnvägen från Uddeholmstrakten fortsatt vidare norrut längs älven. En järnväg i rakt västlig riktning till Grums och Gillberga är även ett önskemål, särskilt med hänsyn till den tillförsel av livsmedel, som kunde vara att motse på en bana med dylik sträckning. Såsom säte för konungens befällningshavande i länet, biskop och domkapitel utgör Karlstad en metropol för länet och stiftet. Härtill bidrager, att i staden finnes stiftets enda högre allmänna läroverk och ett folkskoleseminarium, samt att staden numera även är förläggningssort för Värmlands regemente. I Karlstad sammanträdde länets landsting och hushållningssällskap; en mängd styrelser och bolag hava sitt säte eller sina sammanträden där. Stadens stigande folkmängd och ökade betydelse såsom fabriksstad samt dess centrala läge i provinsen bidraga också till att göra den livlig och draga till den ett stort antal resande. Visserligen har även Karlstad såsom andra städer haft sina perioder av stillastående och någon gång även av tillbakagående, men under de båda sista decennierna har staden varit stad i ett oavbrutet och hastigt framåtskridande.

Efter denna korta orienterande översikt över Karlstads läge och nuvarande betydelse övergå vi till en skildring av stadens uppkomst och utveckling.

Det var den 5 mars 1584, som privilegierna för staden Karlstad utfärdades av hertig Karl, som sedermera blev konung Karl IX. Då dessa privilegier lämna en god inblick i den tidens förhållanden, må här anföras en del av deras innehåll:

”Till thet Första, hafwe wij tagit och annammat, som wij och nu här medh tage och annanma alle Carlstads inbyggare som sigh ther allaredho nedersatt hafwa, så ock the här efter tillkommandes warda, medh theas Hustrur, Barn och Legehion, ägodelar förilige och örilige, innan Stadh och uthom uthi wår furstelige Hägn, Beskiärm och försvar, för all öfverwäldh och orätt, och fördragtinge them till lagh och Rättu.

Thernäst unne och gifwe wij för:bte Stadz inwånare stadzlagh och all annan stadzRätt, lijke som andre Kiöpstäder i Rijket hafu hafwa aff älder och än nu hafwa. Thesslijkest efterlätit att the uthi theas Stadz insegel måge bruka och föra en half Blå orn emillan tu Thorn. Men på theas Skieppo, Måltunna, Bissman, Stoop, Kannor och hvardh annat som Stadzlagh formåler att brandt och märkt skall wara, i theas handell och wandell, skall Carlstads Borgare wara tillstadd att bruka ett C medh en Crona ther ofwan uppå. Och på thet wåre Undersätare och Borgare i för:bte Carlstads måge komma sigh till mackt och thess bätter Rådth hafwa, att bigga och förbättra staden, therför hafwe wij aff sijnerligh gunst och nåde undt och efterlätit till för:bte Stadz biggningh och förbättringh Saakören som oss i Carlstads efter lagen och Rätte laga Kansakningh kan tillfalla i första Tijo år. Thesslijkest hafwe wij undt och efterlätit, att the måge och skole wara frij för skatt och all annan Stadz tunge uthi samfalte tiugu år.

Wjldare hafwe wij och så aff synnerligh nåde undt och efterlätit Carlstads inbyggare till ewärdelige ägor hela Tingwalla öö, sampt fiskwatnet och andre ägor, som till samma öö nu ligger och aff älder medh råtta tillijdt hafwer. Thesslijkest Nordan ifrån Elfwen in till Färiestads och Rudz ägor medh Heden in till Wäner och fisket ther uth medh, undantagandes Kroppekjärm och Kroppekjärs ägor, som skola wara oss förbehåldne.

Wij hafwe och thess lijkest bewilliat och befallat, att två Broar medh menige mans tillhielp uthi Wermelandh skola Biggias öfwer Elfwen wjldh Carlstads, then ena östan öfwer Elfwen, then andre Westan, och hwart Sijsslet tager sin broo att Biggia, och sedan the en gångh Biggde ähro. skall Staden en Broloth tilläggias, then the altjdh så wjll som Landet i theas Brodeel, skola hålla färdige och widh mackt.

Till thet tredje, hafwa wij aff nådigh Benägenheet och till wåre undersätares och Borgares som i för:bte Carlstads Bigga och handla wela så wjll som menige Landsens gagn och bästa, samtijckt och efterlätit, en Torgdagh i Wekone, som är Lögerdagen. Thesslijkest två Marknader, den ene om Brittenesse, then andre Märtemässotjdh wjldh Knusesund, hwilka marknader för:bte Carlstads Borgare enskijldt och för sigh sälfiff altjdh niuta, bruka och behålla måge; Men Pedermessos marknadt om Sommaren och Fastingen, som här efter stå skall then andre Söndagen i Fastan, the två Marknadtjider skola för alle Man wara, som tijt wille sökia och lagligen kiöpslaga, frije Marknader: Och skole alla hafwa och förhandla theas Kramle och godtz uppe wjldh Torget och icke nedh



wijdh Elfwen, som osecdh warit hafwer, Icke håller tillstädes någon i samma fria marknadstijder medh Präster eller Bänder Kiöpslaga, för än Marknadt lijt år. Och ingen fremmande Kiöpman må Borga Bønder, Präster eller andra theras godz Marknadh emillan, så framt thet thet icke wela hafwa förväkatt; Icke håller skole wære Borgare i Carlstadh taga Hembligen fremmande Mans Penningar, till att köpa them tillhanda godz eller wahrer, widh 80 m. Saak och thet till godset eller Penningerna som upborne ähre, förbrutit.

Till thet Fempte skole och inga fremmande Kiöpmän handla wijdh Wermelandz Berg, eller annorstädes uthöfwer hela Wermelandh, icke håller skall Bønder wara tillstadd föra Sill, Salt, Lerfft, wadmall eller annat, som i theras egit boo icke är aflatt och fallit, till Wermelandz Bergh, uthan Carlstadh Borgare Behålle Bergzhandelen för sigh medh Mariestadz Borgare, som wi och så hafwe nådigst injrimpt wijdh Wermelandz Bergh allenast att handla, och icke någorstädes flere i landet. Men alle fremmande må och skall thet wara fritt och efterlätit Kiöpslaga, Handla och wandla redeligen och lagligen medh Carlstadh Borgare allena och ingen annan i then Landzände uthan i frije marknader.

Thesslijkest efterläte wij, att alla waturh, som i Wermelandh falla, skole wara Carlstadh Borgare oförbudne; föruthan Loar, Mårdar och Elgzhudar, som wij wille hafwa oss förbehåldne.

Till thet Ellofte, Wille wij icke tillstadd hafwa, att någon Handtwärkzman skall bruka sitt Embete på en Mile när Staden, icke håller någon Borgare hålla i sin huus skräddare, skomakare eller andre giärningzmän aff Landzbiigden, utan bruka allenast the Embetzmän, som i Staden hoos them boo: Och the samme skole icke håller öfwer Rätt och skiäl sättia theras arbete sijna medborgare i händer; Ther oppå Borgmästare och Råd med äldermannen för hwart Embete skall upseende hafwa.

Man må ej föreställa sig, att det var på en öde plats, som hertig Karl genom nyssnämnda regeringsåtgärd sökte framkalla en stad. Tingvalla, såsom stället förut benämndes, hade sedan hedenhörs varit Värmlands förnämsta domaresäte och samlingsplats. Det hade därigenom även börjat få betydelse såsom handels- och nederlagsplats, och ett ej ringa antal människor hade i följd av dessa omständigheter redan före hertig Karls tid föranletts att bosätta sig där. Det säges om hertig Karl, att han fann i denna ort ett besynnerligt nöje, varföre han här lät bygga sin egen gård och stad, som bägge av honom själv fingo namn. På den höjd, som i öster begränsade staden, det så kallade Lagberget, ungefär där Karlstads domkyrka för närvarande är belägen, lät han åt sig uppföra en boning eller ett slott, det så kallade Carlberg eller Carlsborg. Detta synes hava varit en större trevåningsbyggnad med fasad mot söder. Underhållet härav



STENVXA FUNNEN VID GRÄNDSGRÄVNING I STADSDELN KLARA. VÄRM. MUS.

var fördelat mellan häradena i Värmland. Så t. ex. höll Visnuns härad taket på östra sidan om stora salen och all inredning i denna med spjäll, spis och två stolar, Fryksdalen höll den västra kammaren med byggnad, tak, fönster, spjäll, spis och lås samt en stol och ett grönt satinbordtäckte, Kils härad höll två stolar, sängkläder i en säng, spis och spjäll i en kammare samt något i köket och dess kammare o. s. v. Den nya staden var föremål för hertig Karls, sedermera konung Karl IX:s, synnerliga omvårdnad



VAPENSTEN MED VASAVAPNET OCH INSKRIFT C(AROLUS) D(IX) 1569. FUNNEN PÅ 1870-TALET VID GRÄVNING ICKE LÅNGT FRÅN PLATSEN FÖR HERTIG KARLS BYGGNAD. VÄRM. MUS.

och intresse. Detta framgick ej blott av de förmåner av olika slag, som genom själva stadens privilegier tillerkändes dess borgerskap. Därigenom erhöi det bland annat, såsom ovan angivits, till evärdlig besittning hela Tingvalla ö samt norr om älven intill Färjestad och Rud med Heden intill Vätern, dock Kroppkärr undantaget. Detta område ökades 1609 genom gåvobrev på gården Romstad till mulbete. Också behöfdes ej lång tid, innan staden, såsom det heter, kom i flor och välstånd. Såsom bevis på borgerskapets tillväxt och förmögenhet må nämnas, att det vid Norrköpings riksdag år 1604 åtog sig 136 daler silvermynts årlig bevilling till kriget i tre års tid. Denna bevilling höjdes sedermera år 1611 på riksdagen i Nyköping till 195 och följande år på riksdagen i Stockholm till 270 daler silvermynt, vilka summor, bedömda med hänsyn till den tidens penningeförhållanden, bära vittne om att staden var stadd i en ej obetydlig utveckling.

Till stadens styrelse sattes 10 rådmän, av vilka tvenne årligen valdes till borgmästare. De 10 första rådmännen voro: Knut Olsson, Jon Olsson, Anders Jonsson, Erik Persson, Hans Sprätt, Jon Torstensson, Börje Persson, Jon i Djupdalen, Anders Skomakare och Erik Luth. En stadssekreterare fanns också.

Stadens dåvarande kyrka var uppförd mellan det s. k. Köpmanstorget och västra grenen av Klarälven, ungefär där Stadshotellet för



närvarande har sin plats. Om kyrkan säges, att »för henne fattades inga prydnader; i synnerhet voro där Orgelwerk och många adeliga Wapen, lysande af guld och silwer. Taket war hwälf't i 4 kors med 4 järnstänger i hwallfwet, som buro Ljuskronor.»

Skola hade funnits på platsen redan före stadens grundläggning, men på hertig Karls befallning byggdes år 1586 det nytt Scholæhus af trä, som länge tjente till sit ändamål. Såsom förste rektor nämnes Nils Petri år 1584. Det heter om »undervisningsverket» i Karlstad, att det till en början icke varit av någon särdeles betydighet, utan att mesta ungdomen därifrån måst resa antingen till Skara eller Strängnäs' trivialskolor, innan de blivit mogna för akademiska studier. Dock hade man också exempel på dem, som rest från



GAMMAL MAGISTRATSTAV MED KNAPPEN PRYVD MED STADENS WAPEN. VÄRML. MUS.



Karlstad till Uppsala »andra Scholar förbi» och blivit vittra män.

För att staden skulle hava förbindelse med den omgivande landsbygden och lantbefolkningen med lätthet komma till den, skulle enligt stadsprivilegierna med häradenas hjälp två broar byggas. Den västra av dessa, som låg något ovanför den nuvarande Västra bron, blev färdig år 1634; den östra byggdes ungefär vid samma tid, men sedan denna bro blivit förstörd av vattenflödet, byggdes år 1647 en ny bro, som skulle bestå »i evig tid». Den måste dock i en framtid lämna plats för en annan. Båda de nämnda broarna voro av trä. Före deras tillkomst färdades man medelst färja över älven. Stadens hamn var på den tiden vid den västra älvgrenen. Under den marknad, som hölls om sommaren, den så kallade Pärsmässan, lågo här vid älvstranden ända från Sjötullen till ovan om Västra bron skutor och båtar om varandra. Flere andra marknader höllos, såsom vintermarknaden i februari, till en början benämnd Fastingen, tills denna år 1688 flyttades

till Kristinehamn. Den 18 oktober hölls Britt-mässan och den 13 december Luciatorgdagen. Handeln var ej lika fri som i våra dagar utan reglerad av många stadgar och förordningar, som bland annat avsågo att nödga allmogem att handla i staden.

I administrativt hänseende var Karlstad, sedan landshövdingedömen 1634 inrättats, på denna tid för det mesta ställt under landshövdingen i Örebro. Under tiden 1639—1654, då oroligheter befarades i Värmland med anledning av påbudna landtullar, ansåg dock regeringen nödigt att förordna en särskild landshövding i Karlstad. Egentligt landshövdingesäte blev Karlstad först år 1779.

I kyrkligt avseende hade redan hertig Karl skilt Värmland från Skara stift och ställt det under en superintendent, som dock, enär han även hade under sig nordöstra delen av Västergötland, till en början bodde i Mariestad. År 1646 förlades superintendentsätet till Karlstad. Biskopstitel fick superintendenten i Karlstad först år 1772. Den förste i Karlstad bosatte superintendenten hette Sven Elfdalius Camenius. Denne var en man av stor begåvning, kraft och duglighet. Bland annat försökte han få ett fullständigt gymnasium inrättat i Karlstad. Även om hans framställning härom blev avslagen, lyckades han dock så småningom utverka utvidgning av läroverket och högre löner åt lärarna. Dessa började numera, då de undervisade i läroverkets högre avdelning, kallas lektorer, undervisningen anordnades, så att den motsvarade undervisningen vid ett gymnasium, och ett nytt skolhus av sten uppfördes 1661 i stället för det gamla. På detta sätt kan man säga att Karlstads gymnasium tillkommit under förra delen av Karl XI:s regering, även om intet kungabrev uttryckligen stadgar, att lärosätet skulle kallas gymnasium.

En annan framstående man på denna tid var borgmästaren Johan Börjesson. Hans verksamhet, som var synnerligen mångsidig, sträckte sig till och med långt utom staden, i det att han på många ställen inom landskapet uppförde bruk och masugnar och till och med lät bygga kyrkor.

Den första större olycka, som hemsökte staden, var en svår pest, som 1642 bortryckte ett stort antal människor. Ett par år därefter råkade stadens befolkning i stor oro i följd av fiendens infall i Värmland under det då pågående kriget mellan Sverige och Danmark (den s. k. Hannibalsfejden). En natt år 1644 började stadens klockor att ljuda, och trummorna gingo. Ryktet förkunnade nämligen, att fienden var strax utanför portarna, och folket började fly. Emel-





STADSIOTELLET.

VÄSTRA BRON.

RESIDENSET.

lertid befanns ryktet vara falskt och ingen fara vara å färde.

Mot slutet av 1600-talet besöktes Karlstad åtskilliga gånger av Karl XI, som bland annat här 1691 mönstrade krigsfolket på det så kallade »knektefältet». Även Karl XII fick anledning att besöka staden flera gånger, då han mot slutet av sitt liv förberedde infallet i Norge.

År 1719 ödelades staden nästan helt och hållet av en eldsvåda, och blevo därvid även kyrkan, gymnasiet och rådhuset icke skonade. Knappast någon svensk stad har under tidernas lopp till den grad som Karlstad varit utsatt för förödande eldsvådor, och därigenom har staden också kommit att från den ena tiden till den andra rätt mycket förändra sitt utseende. En stor eldsvåda inträffade åter 1752 och lade så gott som hela staden i aska. Under 1800-talet har staden hemsökts av större eldsvådor åren 1805, 1822 och 1827; år 1865 inträffade slutligen den stora brand, som förödde så gott som hela staden och föranledde det återuppbyggande, som efter hand givit form och skapnad åt våra dagars Karlstad.

Genom dessa eldsvådor har särskilt stadens kyrka kommit att undergå förändringar till både plats och utseende. Genom branden 1719 förstördes den kyrka, som blivit färdigbyggd 1629,

och år 1723 lades grunden till den nuvarande kyrkan med förflyttning av dess plats från älven till den då så kallade Herrgårdsbacken. Kyrkan erhöll därigenom ett dominerande läge. År 1730 invigde superintendenten Steuchius det nya templet, som uppförts med understöd från drottning Ulrika Eleonora och kallades »Fredriks kyrka». Vid branden 1752 förstörde elden tornet, som ännu ej var fullt färdigt, och klockkorna. Den nya tornbyggnaden blev färdig först år 1761. Kyrkan är uppförd i form av ett grekiskt kors och försedd med en kupol, som icke vilar på några pelare. Om denna



DOMKYRKAN OCH GAMLA GYMNASIEHuset 1863.



heter det: Domens inre stora och fria valv är icke blott skönt och behagligt utan även mäktigt imponerande och till andäktig sinnesstämning upplyftande. I stället för altartavla reser sig över altaret ett förgyllt kors, omgivet av en törnekrona och en svepdruk. På båda sidorna om korset finnas tvenne knäböjande figurer av gips, modellerade av Sergel och föreställande andakten och religionen. Vid branden år 1865 var hettan så intensiv, att det började brinna högt uppe i tornspiran. Kyrktornet nedbrann till den översta muravsatsen, och även taket förstördes av lågorna, men den solida byggnaden föröfrigt trotsade eldens angrepp. Vid sedermera verkställd restaurering erhöi domkyrkan sitt nuvarande utseende. Många vilja dock hålla före, att den nya tornspiran ej kan i utseende mäta sig med den förutvarande.

Genom 1752 års brand förstördes också stadens rådhus, och ett nytt började uppföras vid nordvästra sidan av dåvarande torget. Det var av sten och tre våningar högt, men blev till följd av bristande medel färdigbyggt först år 1780.

Sedan det skolhus, som uppfördes efter 1719 års brand, blivit förstört genom branden 1752, uppbyggdes under åren 1754—1759 det ännu



DOMKYRKANS KOR.

kvarvarande så kallade Gamla gymnasiehuset. Detta, som uppfördes efter ritning av överintendenten Karl Hårleman, var avsett att inrymma lokaler för gymnasiet och domkapitlet och erhöi benämningen Gymnasium Adolpho-Fredericianum. Med sin vackra arkitektur, i vilken ingå kraftigt utvecklade gavelpartier, och sina tjocka gråstensmurar utgör denna byggnad för det nuvarande Karlstad dess mest karakteristiska om icke vackraste byggnad. Den tornlika överbyggnaden har förr varit inredd till ett astronomiskt observatorium. I den stora salen i övre våningen höll den 12 oktober 1837 konung Karl XIV Johan tal till den församlade skolungdomen på franska. För närvarande innehåller byggnaden lokaler för domkapitlet, för det storartade stifts- och läroverksbiblioteket på omkring 30,000 band samt för Värmlands på senare år betydligt tillväxande museum med dess båda avdelningar, den kulturhistoriska och den naturhistoriska. Bland de föremål, som ingå i den förra avdelningen, äro särskilt att märka de så kallade Adlersparreska samlingarna, en mängd fornsaker, såsom stenyxor, flintor och gamla vapen, funna inom Värmland, samt en större samling av föremål av olika slag från den värmländska finnbygden. Även den naturhistoriska avdelningen är betydande och rikhaltig.

Icke långt ifrån kyrkan på nuvarande skolgården var stadens sjuk- och dårhus uppfört. Det kallades Hospitalet (på folkspråket »Spital'n»). I dess ställe trädde år 1842 det öster därom på den s. k. Tyggården uppförda lasarettet, vars äldre byggnad blev färdig nämnda år.

Ett kronohäkte uppfördes efter branden 1752 på Kvarnberget, som sedermera kallades Häktesberget, ungefär där nuvarande varmbadhuset har sin plats. Det hette om detta: »att man icke på många ställen i riket läser träffa dess like». Emellertid uppfördes i stället för detta på 1840-talet det nuvarande länsfängelset.

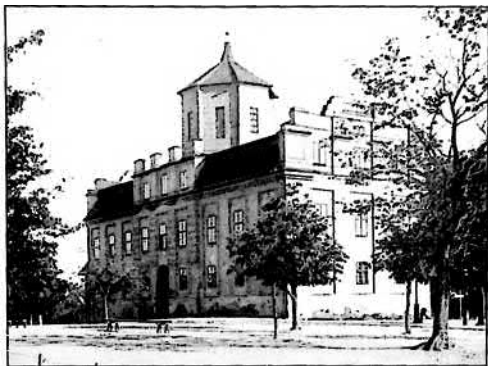
Dessa voro de märkligaste byggnaderna i den tidens Karlstad. Om staden för övrigt säges det i en beskrivning av år 1765: »staden är sedan sista branden tämeligen väl uppygd, bestående Husen merendels af trä och till en god del 2:ne våningar höga samt rödfärgade. Med sten byggnad är här ännu allenast 5 privata tomter bebyggda. Tvenne vackra torg äro uti Staden, Köpmanstorget af 163 alnars längd och 86 alnars bredd och Salttorget vid Västra armen af Clara Älf belägit.»

Stadens »redbaraste inkomster och inwånarenas förtjänster» på denna tid angivas i ovan nämnda beskrivning härröra från lastageplat-



serna samt järnets, trävarornas och tunggodsets transport över sjön Vänern till och ifrån Vänersborg. Såsom stadens lastageplatser betraktades Skoghall på Hammarön, Skattkärr en mil österut från staden, Borgvik 3 mil västerut ävensom den ännu längre bort belägna Byälven. Enligt Kungl. Maj:ts resolution den 28 september 1762 erhöill staden 5 öre silvermynt för varje skeppund järn, som utskeppades över de tre förra platserna, och samma summa för hälften av det järn, som gick över Byälven. Som ifrågakarande järn uppgick till över 40,000 skeppund årligen, kan man förstå, att denna inkomstkälla spelade en ej obetydande roll i stadens dåvarande budget. För järnets transport över Vänern begagnades 18 skutor, som ägdes av stadens invånare, och likaledes funnos 14 järnbåtar, på vilka det forslades på älven. Denna storartade export av järn över staden har under senare tider alltmåra minskats. År 1913 blev staden befriad från skyldigheten att hålla järnväg, sedan denna på 30 år ej kommit till användning.

Även trävaror, såsom bräder, plankor och block, utskeppades över staden i betydlig mängd; i stället inkom så kallat tunngods, d. v. s. sill och salt på tunnor, från Vänersborg över Vänern. Stadens läge ansågs giva »de önskligaste tillfällen» till handel och sjöfart på alla kring Vänern liggande städer och hamnar. Sjöfarten uppehölls merendels med öppna skutor. När borgmästaren Anders Kruskoph låtit bygga ett fartyg på kravel med däck och garnering,



Fotograf 1913.

GAMLA GYMNASIEHUSET.

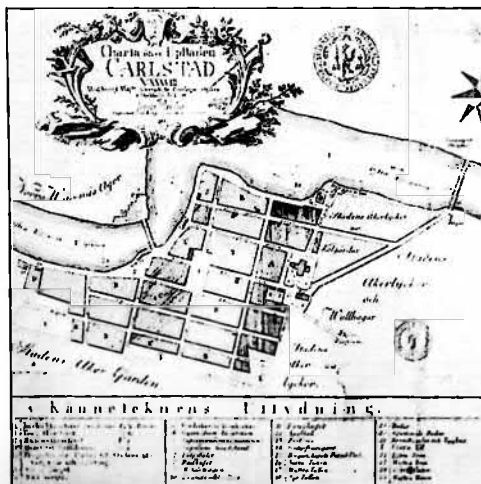
var detta det enda och första på detta sätt byggda fartyg, som gick på Vänern.

Bland inkomstkällor för staden nämnes bland annat dess fiske, särskilt laxfisket, såsom givande. Ej obetydligt åkerbruk och kreaturskötsel ingingo även i stadsinvånarnas näringar. Bland annat förekom också den tiden anseelig tobaksplantering. Den intill staden belägna Herrhagen begagnades till mulbete, ehuru marken där beskrevs såsom »mycket mager, bergaktig och stenbunden och blott beväxt med enbuskar». Endast två fruktbarande trädgårdar funnos på stadens område.

Staden hade på denna tid fyra tullar. Om dessa erinra i våra dagar sådana namn som Östra tullen och Sjötullen.

Stadens folkmängd, som år 1650 uppgives hava uppgått endast till 237 personer och år 1700 till 411, uppgick år 1750 till 829 och år 1800 till 2,165. Alla dessa siffror torde endast avse den mantalsskrivna befolkningen. Den faktiska var nog ej obetydligt större. Lärjungarna vid gymnasiet utgjorde år 1763 73 och i klasserna (= nederskolan) 116.

År 1788 blev Karlstad plats för en historisk tilldragelse, som förtjänar att antecknas. Mitt under det att Sverige var invecklat i kriget med Ryssland och svårigheterna åt detta hall blivit ytterligare skärpta på grund av officerskårens förrådiska uppträdande genom det s. k. Anjalaförbundet, kom underrättelsen, att Danmark förklarar Sverige krig. Detta blev en ny fara för landet, men även en anledning för konung Gustav III att återvinna sin förut stora popularitet, som var i sjunkande. Han skyndade till Dalarna och Värmland, uppbadade folket och vido tog alla anstalter för att möta danskarna, som ryckte till anfall över norska gränsen. Den 23 september anlände konungen till Karlstad.



PLAN AV KARLSTAD 1770.





VY FRÅN FRIMURARLOGGENS TAK ÖVER TORGET MED DOMKYRKAN OCH ALLMÄNNA LÄROVERKET.

Hans vistelse där varade omkring en vecka, varunder han icke blott organiserade försvaret utöver hela provinsen, utan även konfererade med Englands sändebud i Köpenhamn sir Hugh Elliot, som inställt sig i Karlstad. Följden av dessa överläggningar blev bland annat Englands uppträdande till förmån för Sverige mot danskarna, som därigenom föranleddes att draga sig tillbaka och ingå på fred. Konungen var under sin vistelse i Karlstad föremål för de livligaste hyllningar från befolkningens sida. Om aftnarna eklärerades husen, och på torget var över hans i illumination framställda namnchiffer en transparang anbragt, på vilken lästes:

Milde konung! Folkets far.
Som vårt hela hjerta har.
För Dig offras Lif och blod
Med ett oförfalskat Mod.

I Karlstad utfärdades under dessa dagar en märklig kungörelse, ställd till svenska folket, angående de förrädliska stämplingarna inom riket.

I slutet av 1700-talet bodde på Vidön i närheten av Karlstad en egendomlig person, di-

rektör Carl Jakob Hüblein, om vilken Karlstadsborna hade många underbara saker att berätta. Verkliga förhållandet var, att Hybelejen eller Hebelejen, såsom han benämndes på folkspråket, var ett mekaniskt geni och sysslade med uppfinningar, som föranleddes, att man trodde, det han stod i förbund med övernaturliga makter. En tid ägnade han sig åt flygkonsten och konstruerade en flygapparat, med vilken han sökte flyga från staden till sitt hem på Vidön. Ena vingen gick dock sönder, och han föll i älven, likväl utan att skada sig. En annan gång konstruerade han en vagn, som gick av sig själv. Ett minnesmärke efter Hybelejen blev den s. k. Hybelejens kvarn eller Stenmagasinet, en hög byggnad av egendomligt utseende, som han lätit uppföra av grästen invid älven på andra sidan Västra bron. Då denna byggnad nedrevs år 1892 på beslut av stadsfullmäktige, väckte detta misslag hos många Karlstadsbor, som vant sig vid att betrakta den som ett typiskt minne från det gamla Karlstad.

Hybelejen troddes vid sina företag hava hjälp av Lambertsfru, varmed menades en fager sjujungfru, som ansågs hava sin vistelseort i





UTSIKT FRÅN RESIDENSTORGET ÖVER KLARA, TEATERN OCH VÄSTRA BRON.

Lambergstjärn strax öster om Karlstad. Under sina vandringar i staden, där hon plägade gå omkring grant utstyrd, skulle hon ha mött Hybelejen, som visat sig artig mot henne, och det var denna artighet hon ville återgälda.

År 1809 den 6 mars är åter staden Karlstad skådeplatsen för en viktig historisk händelse. Då började nämligen den varmländska avdelningen av den upproriska västra armén inrycka i Karlstad, där Adlersparre övertog befälet och trupperna förklarade sig vilja medverka till fäderneslandets räddning eller med andra ord till att avsätta Gustav IV Adolf. Arméns överbefälhavare och landshövdingen fängslades, och ränteriets medel beslagtogs. En proklamation ut-

färdades, vari armén förklarade sig ännu tåga till Stockholm och söka åstadkomma en riksdags sammankallande. Den 8 mars satte trupperna sig i marsch till huvudstaden.

Vi äro härmed inne på 1800-talet, ett århundrade, som i många avseenden blivit betydelsefullt för Karlstads utveckling. Förra delen av århundradet karakteriseras av förbättring av Karlstads hamnförhållanden och utvidgning av dess sjöfartsförbindelser med därmed följande uppsving för dess handel; senare delen kännetecknas av stadsfullmäktigeinstitutionens tillkomst från 1863, den stora branden 1865, stadens återuppbyggande, förbättrandet av kommunikationerna till lands genom dess införlivande med



Värmlandsbanken.

Fimmarbogen.

STORA TORGET.

Rådhuset.

landets järnvägsnät ävensom mot slutet av århundradet stadens hastigare tillväxt i folkmängd och utveckling på olika områden. Även tillkomsten av unionen mellan Sverige och Norge hade i viss mån inverkan på staden och dess ställning. I Riksakten av 1815 Karlstad till samlingsort för Sveriges och Norges ombud, 36 från vardera riket, i den händelse regenthuset skulle utdö och de båda rikenas ständer icke kunde ena sig om tronföljare. Det tillkom då nyssnämnda kommitterade att träffa det avgörande valet. Denna bestämelse kom visserligen aldrig till tillämpning, men den intimare förbindelsen med Norge yttrade sig även på andra sätt. Affärsförbindelser började inledas mellan svenskar och normän, och därigenom kommo även Karlstadsköpmän i beröring med Norge. Innan järnvägsförbindelsen mellan Sverige och Norge öppnades, fick Karlstad såsom genomfartsort på resan till Norge ofta besök av konungen eller de kungliga, då dessa befunno sig på resa till Kristiania. Då den kungliga kortegen, som ofta bestod av ett stort antal vagnar, kom till staden, vilket ej sällan skedde alldeles oförmodat, blev det stor

uppståndelse i samhället och folkskockning framför residenset, som på den tiden utgjordes av ett stort tvåvåningstråhus med tvenne flygelbyggnader och borggård invid torget. Magistraten ombestyrde salut, och de goda borgarna slog sina kloka huvuden ihop för att genom eklärring av husen eller andra åtgärder uttrycka samhällets känslor med anledning av kungabesöket. Efter nordvästra stambanans öppnande behöfdes ej vidare någon anhaltstation vid resorna mellan de båda ländernas huvudstäder, och de kungliga besöken i Karlstad hava sedan dess blivit mera sällsynta.

Sedan Trollhätte och Göta kanaler tillkommit och sjöfartsförbindelserna från staden börjat sträcka sig längre bort, blev behovet av en ordentlig hamn alltmera kännbart. Början till en hamninrättning gjordes år 1835 med anläggning av en hamn vid stranden av den nära staden belägna delen av Vänern. Denna hamn bestod egentligen blott av den nuvarande insjöglingrännan vid Kanikenäset. Därifrån ledades en kanal, »Pråmkanalen», med en sluss, »Karlarnas sluss», till östra grenen av Klarälven. Härigenom kunde skutor, prämar och andra



VINDFLOJEN PÅ HVBELEJENS KVARN. VÄRML. MUS.



VÄSTRA BRON OCH HVBELEJENS KVARN.
Från början av 1860-talet. Efter en skvarell.



smärre fartyg utan att behöva taga en betydlig omväg från älven komma till stadens hamn och ut på Väneren. Anläggningen var fullbordad år 1839 och hade kostat 172,240 rdr rmt, varav staden bidragit med 43,906 rdr rmt. Trafiken över kanalen förmedlades genom en dragbro, som sedan utbyts mot en svängbro. Hamnanläggningen utfördes av ett enskilt bolag, benämnt Karlstads hamn- och kanalbolag, i vilket staden ingått som delägare. Med Göteborg började staden sjövägen komma i allt livligare beröring. Särskilt var detta förhållandet efter ångfartygens tillkomst och sedan dessa börjat användas vid fraktfarten. Järn- och trävaror exporterades dit i stora kvantiteter. I stället togo fartygen i uppfrakt en mängd andra artiklar, såsom spannmål, sill, salt, specerier och galanterivaror etc., och dessa varor spredos genom stadens köpmän sedan vidare uppöver Värmland. Även med Stockholm kom staden kanalvägen i ångbåtsförbindelse. Stapelstadsrätt erhöll Karlstad 1840.

Hamnen vid Kanikenäset ansågs emellertid väl avlägsen från staden, och därav uppstod tanken på att få fartygen förlagda närmare in i hjärtat av staden. Detta föranledde anläggandet av den nuvarande inre hamnen. Denna anläggning utfördes under åren 1858—1864 och betingade en kostnad av omkring 250,000 kr. I sammanhang med beslutet om denna anläggning beslöts även, att staden skulle inköpa hamn- och kanalbolagets tillhörigheter.

År 1862 hölls Västra Sveriges lantbruksutställning i Karlstad, och samma år kunde staden första gången upplysas med gas.

Hand i hand med stadens framåtskridande i materiellt hänseende gick dess utveckling även i fråga om andlig odling. Såsom bevis härpå må anföras, att 1835 stiftades i Karlstad en förening för spridande av nyttig folkläsnings inom



KANALBRON OCH PRÄMKANALEN.

stiftet, 1842 började Karlstads folkskoleseminarium sin verksamhet, 1857 stiftades Värmlands naturhistoriska och fornminnesförening och lades därmed grunden till de betydande samlingar, som i våra dagar utgöra Värmlands museum. Stadens märkligaste person på denna tid var Karl Adolf Agardh, biskop i Karlstad 1834—1859. Icke blott framstående vetenskapsman och lärde utan utrustad även med en stor praktisk begåvning, utövade han med den gamla biskopsgården till utgångspunkt en rastlös verksamhet på skilda områden såväl inom staden som i hela stiftet. Särskilt sträckte sig hans omsorg till läroverken och folkskolorna, vilka under hans hägn gingo betydligt framåt. Bland märkliga biskopar efter honom må nämnas Anton Niklas Sundberg, som sedermera blev ärkebiskop, och Claës Herman Rundgren.

Den svåraste olycka, som någonsin drabbat staden Karlstad, var den stora branden den 2 juli 1865. Under det att en stor del av befolkningen var i kyrkan med anledning av nattvardsungdomens konfirmation, utbröt eldsvåda i ett bageri i södra delen av staden. Då elden icke blev dämpad i sin början, spred den sig snart till flera av de tätt stående gamla trähusen i denna stadsdel. Brandredskapen kom visserligen till användning så fort sig göra lät, men förmådde ej hindra det härjande elementet från att utbreda sig allt vidare. På några egentliga motanstalter var ej längre att tänka. En ofantlig villervalla uppstod. De allra flesta sökte blott att rädda så mycket som möjligt av sina tillhörigheter. Frampå



INRE HAMNEN.





FANAN ÖVERLÄMNAS TILL SKARPSKYTTEKÅREN DEN 16 MAJ 1863. T. V. RESIDENSET, T. H. FRIMURARLOGEN.
Efter en fotografi.

eftermiddagen var hela staden ett eldhav, och på kvällen var den så gott som fullständigt nedbrunnen. Endast ett fatal byggnader återstodo i den egentliga staden, nämligen gamla skollhuset, biskopsgården, som skyddades av de omgivande träden, lasarettet, länsfängelset, hypoteksföreningens hus och ett mindre antal enskilda gårdar. Med stor ansträngning hade man lyckats rädda

Västra bron, som var av trä, och därigenom betryggat förbindelsen västerut.

Till en början rådde en oerhörd förvirring, bestörtning och veklagen, såsom ej var att undra på, då flera tusental personer med ens blivit husvilla och i saknad av det nödvändiga. Emellertid återvände snart besinningen. Tält anskaffades från exercisheden Trossnäs, och de



BISKOPSGÅRDEN.

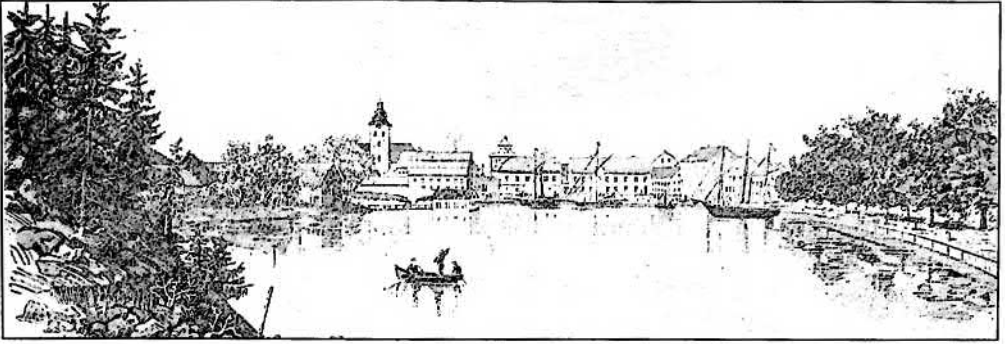


Landshöv. GERHARD IVRSSEN.



Biskop J. A. EKLUND.





KARLSTAD I MÖRAN AV 1860-TALET. Efter ett samtida träsnitt.

husvilla inlogerades i dessa och i de kvarstående husen. Hjälp erbjöds och förnödenheter kommo från alla håll; särskilt ådralagade grannstäderna sitt intresse. Regeringen utanordnade omedelbart 4,000 rdr rmt, och de kungliga bidrogo med betydliga penninggåvor. Av stadsfullmäktige, vilken institution kommit till stånd två år förut, vidtogos de kraftigaste åtgärder för stadens återuppriktande. En ny stadsplan uppgjordes. Såsom bidrag till dennas genomförande beviljade Rikets Ständer 50,000 rdr rmt utan återbetalningsskyldighet samt ett lån å enahanda belopp. Snart började ett nytt Karlstad, modernare och prydligare än det förra, resa sig ur askan. Det nya Karlstad utmärker sig för sitt stora torg och sina breda, till en del trädplanterade gator. Denna anordning, som givetvis vidtagits för att förebygga ett upprepan- de av eldsolyckan, har visserligen föranlett dryga utgifter för staden särskilt med hänsyn till gatu- arbeten, men den förlänar åt staden ett ståtligt utseende och lämnar friska vindar fritt spel- rum mellan boningshusen, vilket nog bidragit

till att epidemier ej tyckas vinna någon vidare utbredning inom samhället.

Branden 1865 bildar, kan man säga, en epok i staden Karlstads historia. Den utgör liksom ett gränsmärke mellan det gamla och det nya Karlstad. Man talar än i dag nära 50 år efteråt om »Karlstad före branden» och »Karlstad efter branden».

År 1866, då de sanitära förhållandena i följd av branden lämnade mycket övrigt att önska och en stor del av befolkningen ännu hade otillfredsställande bostäder, utsattes staden för ett häftigt anfall av koleran, som det året hem- sökte åtskilliga orter i landet. Omkring en tiondedel av stadens befolkning angreps av sjuk- domen, och icke mindre än 304 personer bort- rycktes av densamma. Staden hade utsatts för den hemiska sjukdomen även åren 1834 och 1853, men ej till samma utsträckning som detta år.

Ären närmast efter branden karakteriseras av ett allmänt återuppbyggande såväl av offent- liga som enskilda byggnader. Kyrkan försattes i det skick hon för närvarande har. Nytt re-



RUINERNA EFTER BRANDEN 1865. Efter ett samtida träsnitt.



sidens, rådhus och frimurarelogehus uppfördes. Ett nytt ståtligt läroverkshus uppyggdes och invigdes 1870. Ett stadshotell beslöt stadsfullmäktige uppföra, och detta blev färdigbyggt 1871. Jämte dessa större offentliga byggnader reste sig en mängd enskilda. Dessa voro i allmänhet tvåvåningshus, men vid torget och de förnämligare gatorna byggdes numera mestadels stenhus, varigenom även större trygghet erhöles mot eldsvådor. Genom nordvästra stambanans öppnande, vilket såsom ovan nämnts skeddle med linjen österut 1869 och linjen vä-



ÄLVGATAN, UTSIKT FRÅN RESIDENSRT.

sterut 1871, kom Karlstad i livligare förbindelse med den yttre världen. Det med anledning härav motsedda uppsvinget för staden lät emellertid vänta på sig. Sedan Bergslagens järnväg år 1879 tillkommit utan att beröra Karlstad, gick en stor del av Värmlands export på denna bana direkt på Göteborg, och stadens köpmän, som förut utgjort mellanhänder vid distribuerandet av en mängd artiklar över hela provinsen, gingo till stor del förlustiga denna fördel, då handlande började uppstå överallt i bygderna och dessa togo sina varor direkt från Göteborg. På grund härav gick stadens förr så stora handel tillbaka, någon nämnvärd industri hade den ej heller på denna tid, och i en beskrivning över staden år 1884, då den med stora högtidligheter firade sitt 300-årsjubileum, säges, att staden vid denna tid levde huvudsakligen på den genom skolorna och ämbetsverken ditdragna befolkningen. Stadens invånareantal ökade sig också endast helt långsamt. År 1864 omedelbart före branden utgjorde det 5,018, år 1870 5,608, år 1880 7,769 och år 1890 8,716.

I början av 1890-talet kan man säga att denna period av relativt stillastående för Karlstad upphört och en period av raskt framåtskridande för staden vidtagit. Här till hava åtskil-

liga omständigheter bidragit. Dels har staden börjat få en ganska betydande industri. År 1912 utgjorde antalet fabriker 67 med 1,833 arbetare och ett tillverkningsvärde av 11,955,910 kr. Dels har genom utvecklingen av fabriksverksamheten i hela Klarävsdistriktet och tillkomsten av Karlstad—Munkfors' järnväg transporten av varor över Karlstad åter börjat taga en betydande omfattning. Detta ådagalägges bland annat genom ökningen av antalet fartyg, som besökt stadens hamn. Dessa utgjorde 1880 568, 1890 817 och 1913 1,964. Av de sist-

nämnda ankommo 65 från och avgingo 147 till utrikes ort. Hamnuppbördens, som 1880 belöpte sig till kr. 19,265; 05 och 1890 till kr. 24,693; 61, hade 1913 stigit till kr. 69,249; 66. Denna ökade rörelse har emellertid även krävt utvidgning av hamnen. År 1902 beslöt stadsfullmäktige anlägga den nuvarande yttre hamnen vid Kanikenäset. Denna anläggning, som blev färdig år 1906, och därmed i sammanhang stående arbeten hava betingat en kostnad av i det närmaste 800,000

kr. En mycket livlig byggnadsverksamhet har också varit rådande i Karlstad under de sista 20 åren. Många allmänna och ett mycket stort antal enskilda hus hava blivit byggda. Hela nya stadsdelar hava uppstått. Överallt uppväxa nu tre-, fyra- och femvåningshus, som tillsammans med de breda gatorna börja giva staden något av storstadsprägel. Taxeringsvärdet av fastigheter, som omedelbart före stadens brand utgjorde 3,672,341 kr. och 1890 9,128,500 kr., hade år 1913 stigit till 39,818,800 kr. Samtidigt har stadens folkmängd högst betydligt tilltagit. Den utgjorde år 1900 11,869, år 1910 17,191 och år 1913 18,473.



Thomprostén G. JAKOISSON.



v. Häradshövding F. F. MECHÉL.
Stadsfullm. ordf. 1863—70.



Den har på 20 år mer än fördubblats, vilket torde vara förhållandet med högst fa svenska städer.

Da den egentliga kärnan av staden, den gamla Tingvallastaden, blivit återuppbyggd, var det naturligt, att den stigande folkmängden krävde ökat bostadsutrymme. Stadens planlagda område, som genom Kungl. Maj:ts beslut den 29 december 1865 fastställdes till stadsdelarna Tingvalla och Västra Haga, var icke längre tillräckligt. Runt däromkring började en livlig byggnadsverksamhet uppstå. Härtill bidrog också, att tomterna här ställde sig billigare än inne i själva staden, och att man kunde bygga utan att vara bunden av byggnadsordningens föreskrifter och därigenom för mindre kostnad. Häri genom började den ena förstaden efter den andra uppstå invid stadens utkanter. På detta sätt var Karlstad ganska länge omgivet av en hel rad av förstäder, till dess att dessa uppnådde en sådan betydelse, att stadsfullmäktige funno det förenligt med samhällets nytta och även nödvändigt att indraga dem inom den planlagda delens område. På detta sätt hava tillkommit i väster stadsdelen Klara, östra delen 1885 och västra delen 1912, i öster stadsdelarna Östra Haga och Herrhagen 1899 och i söder stadsdelarna Viken och Berget 1901. Häri genom har stadens planlagda område blivit i hög grad förstörat. Bland nya förstäder, som ännu ej blivit med detta införlivade, må nämnas Norr Strand eller, såsom den tidigare kallades, Hagaborg norr om Klarälvens östra gren och Väster Strand väster om västra älvgrenen. Även in på den angränsande landsförsamlingens område har ett stort antal stadsbor slagit sig ned. Därför hava på stadens framställningar smärre områden av landsförsamlingen blivit förenade med staden, såsom särskilt från 1914 års början hemmanen Sandbäcken och Sanna. Största delen av detta område hade staden förut med dryga kostnader



ÖSTRA BRON FRÅN NORR STRAND.

inköpt för att därigenom möjliggöra Värmlands regementes förläggande till staden. Stadens försök att fa hela landsförsamlingen med sig införlivad hava hittills strandat på grund av dennas motstånd.

Även staden Karlstad har haft sin donationsjordsfråga, för övrigt av ganska omfattande art. Då denna fråga blev föremål för allmän prövning i riket på 1890-talet, utreddes den



Borgmästaren
K. J. LANDHOLM.



Rektor AXEL DAHLMAN.
Stadsfullm. ordf.



v. Häradshövding
SVEN AF GEJERSTAM.
Ordf. i stadsfullm. beredning-utskott.



Lektor VALDEMAR VENDELL.
Drätselk. ordf.

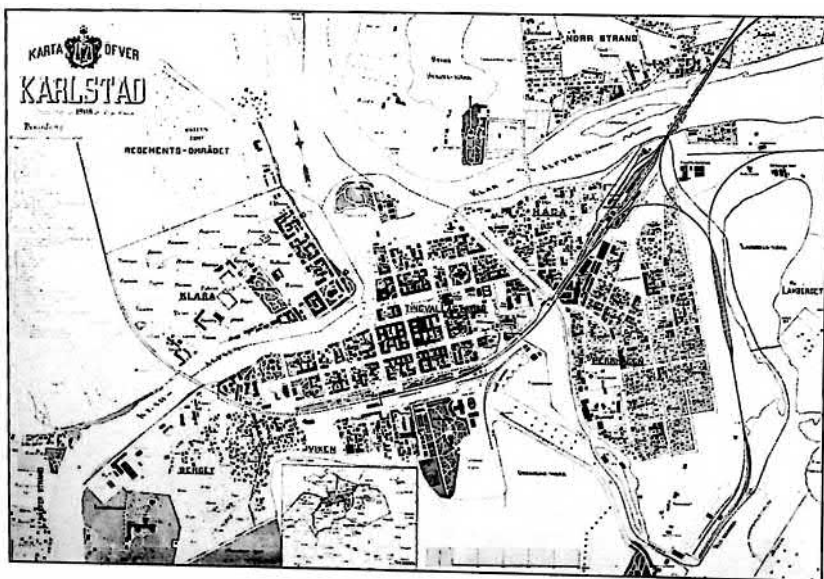


också vidkommande Karlstad av en av stadsfullmäktige tillsatt kommitté. En stor del av stadens område befanns såsom skänkt av hertig Karl utgör donationsjord. Det var för staden ingenting annat att göra än att söka återvinna den del därav, som låg utom det planlagda området. Drätselkammaren fick därför 1899 be- myndigande att anhängiggöra rättegång mot donationsjordsinnehavare, som tredskades. Då några därav föranledda processer hade fullföljts till Högsta domstolen och denna hade fällt utslag till stadens förmån, funno sig innehavarna av dylik jord villiga att ingå på underhandlingar, och på detta sätt kunde en uppgörelse komma till stånd. Det måste med avseende på denna sägas, att staden härvid gick till väga med största varsamhet och ej betingade sig några förmåner, som kunde karakteriseras såsom synnerligen obilliga.

Det var givet, att i Karlstad efter branden kraftiga åtgärder skulle vidtagas för att skydda samhället för eldfara. Därför sattes stadens eld- släckningsattiralj i gott stånd, och bland annat anskaffades en större ångspruta. En fast ka- sernerad brandkår erhöi staden 1891. För att vinna ökad nytta av denna och tillika nedbringa kostnaderna såväl därför som för polisväsendet blevo brandkåren och poliskåren kombinerade med varandra. Denna anordning har upptagits till efterföljd i åtskilliga andra svenska städer under benämning »Karlstadssystemet». I följd av stadens tillväxt blev ett särskiljande av de

båda kärerna dock åter nödvändigt, och skedde detta 1908. Branden 1865 skulle helt säkert icke fått sådan utsträckning, om staden vid den tiden haft vattenledning. Frågan om en sådans anskaffande låg därför stadsfullmäktige om hjär- tat, och efter ett langvarigt förberedande arbete blev den för staden så betydelsefulla anlägg- ningen färdig år 1889. Vattnet hämtas ur Klar- älven, det härför erforderliga uppspordnings- och filtreringsverket har sitt läge på Sandgrund, som är en av älven bildad uppslamning strax norr om staden. Två vattentorn höja sig över staden, det ena på Herrhagen och det andra på Kvarnberget.

Sedan det först anlagda gasverket nedbrun- nit, uppfördes ett nytt vid Älvgatan nära järn- vägsbron. Elektricitetsverk har staden sedan 1906. Kraften erhålles från Dejefors 3 mil norr om staden. Elektriciteten tages alltmere i anspråk både för belysning och för andra änd- amål. Överhuvud kan man säga, att Karlstad, jämfört med andra svenska städer, städse velat stå i främsta ledet, då det gällt anskaffandet av nya tidsenliga institutioner. Såsom önske- mål återstår anläggandet av ett slakthus och av spårvägar. Beslut om anläggandet av ett slakt- hus fattades redan år 1892, men detta beslut ledde till ingen påföljd, enär det såsom stridande mot då gällande lag upphävdes. Frågan har ännu icke vunnit sin lösning. För spårvägsfrågan är en kommitté tillsatt, som i dessa dagar inkommit till stadsfullmäktige med ett förslag till spårvägar.



PLAN AV KARLSTAD 1908.





F. statsrådet AXEL SCHOTTE.



Överste A. E. UGGLA.

PER CLARKHOLM.
Överläkare vid länsläsaretet.Kapten HUGO ZIEGLER.
Prov.-mäst. i Värml. Prov.-logen.

En historisk märkvärdighet har Karlstad fått i detta århundrade år 1905, då unionskonferensen, tillsatt för att utjämna tvistigheterna mellan Sverige och Norge med anledning av det senare landets utbrytning ur unionen, fick sina sammanträden förlagda till Karlstad. Det var ett stycke historia, som under dessa dagar skrevs i Karlstad. Hela samhället var i spänning. Stora folkmassor stodo på torget, ivriga att få se en skymt av de utvalda männen, då de kommo, svenskarna från Grand Hôtel och normännen från Stadshotellet, där de tagit sin bostad, för att sammanträffa å Frimurarelogens högtids-sal, där förhandlingarna försiggingo. Varje ögonblick kunde man vänta, att förhandlingarna skulle stranda och ett krig utbryta mellan de förra förbundsbröderna. Emellertid lyckades man få en överenskommelse till stånd, och faran för ett krigsutbrott blev avvärd.

Efter denna översikt av Karlstads hittillsvarande öden skola vi företaga en promenad genom stadens olika delar.

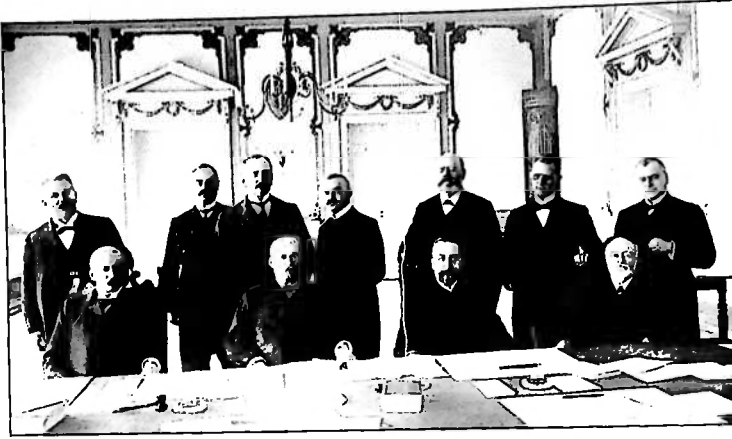
Då man med nordvästra stambanan kommer till Karlstad och passerat genom det i förhållande till stationens storlek tämligen oansenliga stationshuset, har man framför sig en öppen plats med Järnväggsgatan i fonden. Till höger och vänster utbreda sig järnvägens vackra parkanlägg-

ningar, och utmed dessa leder den trädplanterade Hamngatan. I hörnet av Järnväggsgatan reser sig ett stort, ståtligt stenhus, som bland annat innehåller ett hotell, benämnt Hotell Drott. Mitt emot på andra sidan gatan ligger det mera anspråkslösa Hotell Temperance. Om man fortsätter Järnväggsgatan framåt, passerar nu först en av stadens huvudgator, den breda Drottninggatan. Man har sedan på höger hand riksbankens hus, ej stort, men genom sin portal och ornamentering synnerligen vackert, till vänster har man ett mycket tilltalande bostadshus i tre våningar, nyligen uppfört av länets hypoteksförening. Man kommer så till det triangelformiga Residenstorget, vars långsida begränsas av älven. Här befinner man sig på en av stadens vackraste punkter. Till höger utmynna två trädplanterade esplanader, Tingvallagatan och Kungsgatan, och mellan dem ligger det vackra landshövdingeresidenset. Åt vänster har man vid torgets södra sida länets hypoteksförenings hus, som undgick branden 1865. Utmed älven och följande dess bukt leder vidare åt vänster den av höga träd överskuggade Älvgatan. Nordost om torget reser sig det väldiga Stadshotellet med fasader mot både Kungsgatan och älven. Med sina rymliga restaurang- och festlokaler, 100 resaderum och terrasser



Bankdirektör A. SANDWALL.

Disponenten OSCAR KULLGREN.
Karlstads yllefabrik.Disponent JULIUS POLLAK.
Karlstads mekaniska verkstad.Ingenjör WILHELM NYSTRÖM.
J. F. Nyströms orgel- u. pianofabr.



UNIONSKONFERENSEN I KARLSTAD 31 AUG.—23 SEPT. 1905.

med utsikt åt älven kan det sägas vara bland de mera stortartade hotellen i Sverige. Från Residenstorget leder Västra bron över älven till stadsdelen Klara, som med ståtliga moderna hus höjer sig där bakom. Invid kajen till vänster om bron skall en staty av stadens grundläggare Karl IX hava sin plats. Modell till statyn har utarbetats av skulptören Christian Eriksson, och erforderliga medel för dess resande äro insamlade; man avvaktar blott, att bestämmelser om plats m. m. skola fattas angående den nya bro, som är avsedd att ersätta den nuvarande, som är gammal och skröplig. I rakt nordlig riktning från Residenstorget skär blicken långt bort över älven, som där

ödsligt utom vid tiderna för torghandeln, då det vimlar av köpsläende stadshor och lantbor med dessas åkdon. En plantering med en vattenkonst på torgets mitt är för närvarande påtänkt. Utmed torgets norra sida finnas endast tvåvåningshus. Bland dessa innehåller ett lokalerna för Nya Wernmlandstidningen, provinsens förnämsta moderata tidning, grundlagd år 1850. Andra i staden utkommande tidningar äro Karlstadstidningen, provinsens liberala huvudorgan, grundlagd 1879, och Värmlands läns tidning, som under denna benämning började utkomma 1910, och vars tendens kan sägas vara liberal, men religionsvänlig. På södra sidan av torget förete husen

ett mera växlande utseende. Där höjer sig frimurarelogens för ej längesedan påbyggda trevåningshus. Därtill ligger Värmlands enskilda banks egendomliga och imponerande byggnad, uppförd efter ritning av arkitekten Stenhammar. Själva banken är efter sammanslagningen med Kristinehamns enskilda bank en av de största i riket, och banklokalen är något utomordentligt i sitt slag. Utmed torgets västra sida ligger rådhuset, som är en synnerligen vacker trevåningsbyggnad i romansk stil. Dess översta våning upptages av rådhusrättens och magistratens lokaler och den stora rådhusalen, där stadsfullmäktiges



FRIMURARLOGEN UNDER UNIONSKONFERENSEN 1905.





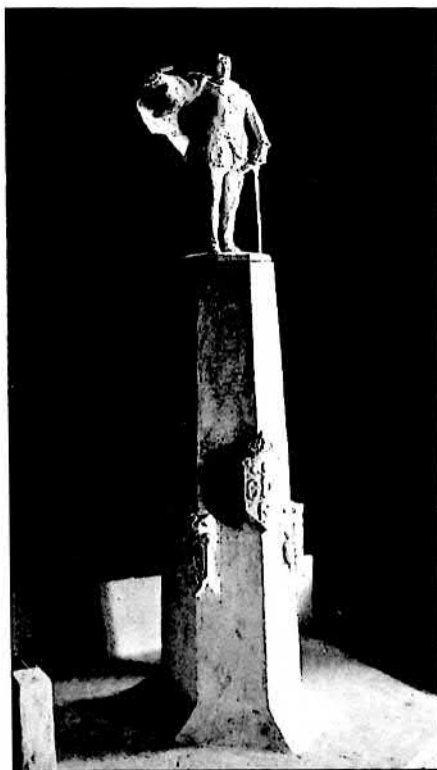
RIKSBANKEN VID JÄRNVÄGSGATAN.

sammanträden hållas. Denna prydes av porträtt av stadens donatorer. I de båda nedre våningarna finnas lokaler för stadsfullmäktiges olika delegationer ävensom ett avdelningskontor av

Sydsvenska kreditaktiebolaget. I en flygel till rätkhuset är stadens polisstation inrymd. Vid torgets östra sida höjer sig bakom en mindre plantering högre allmänna läroverkets ståtliga huvudbyggnad. Den är uppförd av gult tegel i romansk stil efter ritning av ingenjörerna Sundius och Westergaard och invigdes år 1870. Särskilt anslående äro vestibulen, som är anordnad såsom en pelarehall, och stora samlings-salen, som rymmer 1,000 personer. Denna prydes av byster av berömda värmlänningar, nämligen Erik Gustaf Geijer, Esaias Tegnér, bröderna John och Nils Ericson och Anders Fryxell. Läroverkshuset är genom en monumental sammanbindningsgång förenat med en nyligen uppförd större tillbyggnad, som har sin fasad åt Kungsgatan. Denna, som är uppförd efter ritning av arkitekterna Hagström och Ekman, innehåller tidens moderna undervisningslokaler för de mera moderna äm-

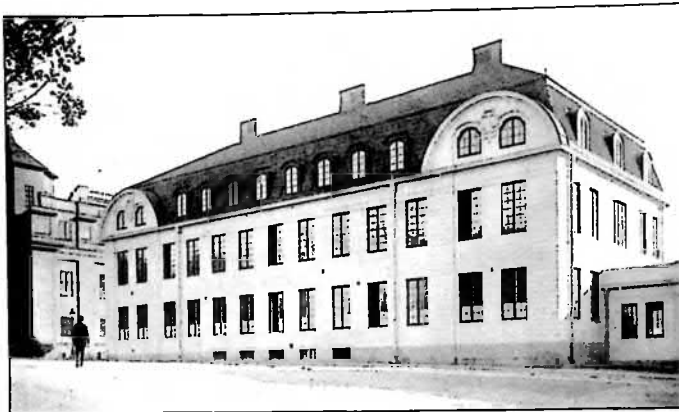
nen biolog, fysik, kemi, geografi och teckning. På andra sidan Kungsgatan mitt emot gaveln av läroverkets huvudbyggnad ligger Karlstads sparbanks hus i gotisk stil, även detta uppfört av gult tegel. Den öppna plats, som här vidtager, med läroverket, dess tillbyggnad och Gamla gymnasiehuset på ena sidan och kyrkan på den andra samt en stor byggnad, i vilken stadens postkontor är inrymt, mittför, är av sällsynt vackert och anslående utseende. Kungsgatan vidgar sig därpå till en bred aveny, som i sitt slag utgör ett centrum i staden. Här går också stadens livligaste trafik både av gående och åkande. På vänstra sidan finnas flera ståtliga storstadsbyggnader med butik vid butik. På högra sidan ligger läroverkets gymnastikhus och därtill en för några år sedan uppförd ändamålsenlig och rymlig saluhall. Framför denna är en öppen plats, den forna lasarettsparken, för ögonblicket i spolierat skick, men den kommer nu enligt stadsfullmäktiges beslut att åter förses med planteringar. Av de gamla lasarettbyggnaderna har den främre apterats till brandstation, den bortre håller man just på att om- och tillbygga för att förvandla den till en storartad flickskolebyggnad.

Utmed torgets västra ända går Västra Torggatan. Denna är söder om torget en av stadens livligaste handelsgator med en stor mängd butiker. Hörnhuset mellan denna gata och Drottninggatan utgör stadens andra stora hotell, Grand Hôtel. Vid Västra Torggatans norra del ligger ett annex till Stadshotellet med lokal för den i staden befintliga logen av Odd-Fellow-orden, vidare Karlstads Bryggeriaktiebolags stora byggnader samt slutligen biskopsgården. Denna såsom byggd redan på 1600-talet är antagligen stadens äldsta byggnad. Man befinner sig nu på norra sidan



SKISS TILL KARL IXS STATY. Modellerad av Christian Eriksson.





LÄROVERKSHUSETS NYA TILLBYGGNAD.

Fotogr. 1914.

av Tingvallaön. Utmed stranden går Norra Strandgatan. En liten bro leder över ett smalt vattendrag, Garvareådran, som nu håller på att igenfyllas, till Sandgrund, där stadens vattenverk och hushållningssällskapets fiskodlingsanstalt äro belägna. Från norra punkten av Sandgrund har man en vidsträckt utsikt över älven både norrut, där den är odelad, och åt dess båda armar, den östra och den västra. Vid den nyssnämnda Norra Strandgatan ligga längre österut den nuvarande flickskolan och en av stadens märkligare industriella anläggningar, nämligen aktiefabrik J. P. Nyströms orgel- och pianofabrik, som är den äldsta i sitt slag

dan älven det berömda Karlstads järnvattenupptäcktes. Det blev då på en annars stilla tid liv och rörelse inom samhället. Man ställde stora förhoppningar på den funna värdekällan. Karlstads brunn- och badinrättning grundades med nyssnämnda byggnader till sina lokaler. Järnvattnet leddes till dem medelst galvaniserade järnrör under älven. Några år florerade badinrättningen, men snart började den föra en tynande tillvaro och är nu ett minne blott.

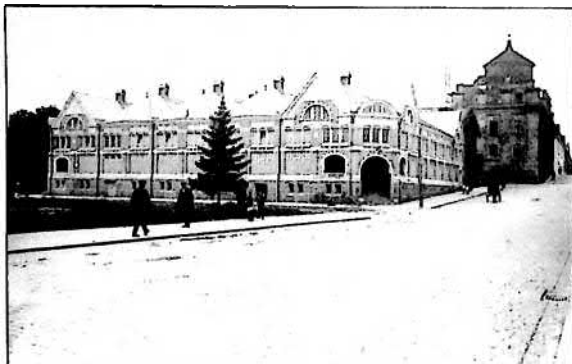
Om man följer Östra Torggatan från torget i sydlig riktning, kommer man, sedan man passerat järnvägsspären, till den öppna planen vid inre hamnen. Invid denna ligga tullhuset och det stora ännu kvarstående expositionshuset från 1862 års lantbruksutställning. Byggnaden begagnas nu till nederlagsmagasin för tullpliktiga varor. Härintill ligger den vackra Stadsträdgården. I början av 1860-talet var här ett osunt träsk, men genom ihärdigt arbete har platsen förvandlats till en utmärkt vacker park med välvärdade mörkgröna gräsmattor och förtjusande blomstergrupper. Mitt i parken finnes en restaurang, från vilken regementsmusikens toner ljuda under sommarkvällarna. Därframför är en ståtlig fontän anbragt, omgiven av planteringar och soffor. Stadsträdgården utgör en angenäm



KUNSGATAN MED NYA POSTHUSET.

Fotogr. 1913.





SALUHALLEN VID KUNSGATAN.

Fotogr. 1914

promenad- och förlustelseplats för stadens invånare under sommarmånaderna.

Härintill ligger inre hamnen, under seglationstiden uppfylld av fartyg. Genom en rad av järnvägsspår står den i förbindelse med den närbelägna järnvägsstationen. En grävd kanal

av omkring 800 meters längd leder härifrån ut till Väneren vid Kanikenäset. Längs kanalen löper en trädplanterad bank, som skiljer kanalen från Orrholmsviken. Denna bank utgör en omtyckt promenadplats för stadsinvånarna, som i talrika skaror begiva sig ut för att lustvandra i den vackra furuparkenläggningen på Kanikenäsholmen eller på den höga platån där ute andas litet havsluft och taga utsikten i betraktande. Till vänster ser man den storartade yttre hamnen, som dock ännu ej tagits mycket i bruk. Mitt över långt bort begränsas synranden av den vidsträckt Hammaröns norra sida, där en mängd stadsbor åt sig uppfört täcka sommarvillor.



VARMBADHUSET.

Fotogr. 1911.

Framför sig har man nordligaste delen av Väneren, den så kallade Hammarösjön, med talrika framilande ångfartyg, motorbåtar, segelfartyg och andra farkoster. Här går nämligen fastän i en stor krok med anledning av de många grunden stora segelleden in till Karlstad. Särskilt lägger man märke till en hel rad av snabbseglande segelkuttrar av smäckra former. För segelsporten äro Karlstadsborna synnerligen intresserade; Karlstads segelsällskap är ett livaktigt sällskap, som förfogar över en hel liten flottilj av segelbåtar av olika storlekar och slag. Med dessa gör man stundom ganska långväga expeditioner utåt Väneren och till och med ännu längre bort, men för det mesta kortare turer i den närliggande skärgården. Till anhaltstation har man då det utomordentligt täcka utvårdshuset Tynäs, som omsusat av väldiga furor ligger på Hammaröns nordöstra udde.

Låt oss återvända till staden! Från Residenstorget leder i västlig riktning den ovan om-

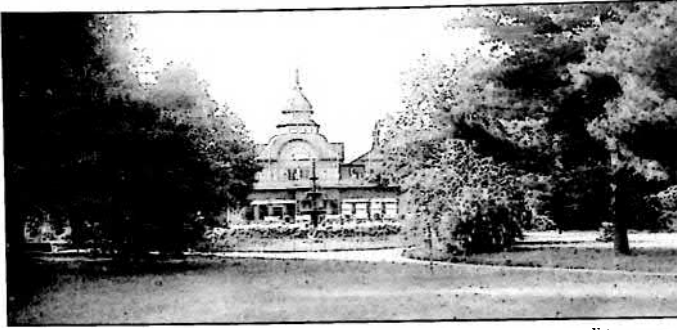


BRANDSTATIONEN.

Fotogr. 1913.

nämnda Älvgatan. Med sina höga lummiga träd är den en av stadens vackraste gator. Efter att hava passerat Värmlandsbankens förra hus, som nu förvandlats till telegraf- och telefonstation, går man förbi några gårdar av ålderdomlig typ, vilka blevo räddade undan branden 1865. Den första av dessa, Lindmarkska, numera Nygrenska gården, igenkännes såsom gammal på den karaktäristiska portklappen på förstudörren. Även gårdsinteriören angiver den såsom gammal. Husets undre del skall också vara uppförd redan under 1700-talets förra hälft. Huset påbyggdes 1819, såsom ett årtal i en spiselhäll utvisar. Något längre bort ligger Flach'ska gården, där förr en gång i tiden stadens postkontor i en liten ännu kvarstående byggnad var inrymt. Man kommer så till





STADSTRÄDGÅRDEN.

Fotogr. 1914

Klaraborg, förr bostad för en general C. G. Löwenhjelm, nu utgörande stadens fattigvårdsinrättning med byggnader för inemot 400,000 kr. Därintill ligger stadens gasverk. Man passerar sedan en större fabrik, nämligen Karlstads yllefabrik, därpå Värmlands läns uppfostringsanstalt för sinnesslöa barn samt Karlstads spinneri- och väveriaktiebolags fabrik för mattfabrikation, varefter man har för ögonen det nya storartade länslasarettet, liggande ett stycke inåt från älven och utgörande en stor komplex av byggnader. Man är nu ute på landsbygden ehuru ännu inom stadens område. Täcka villor och bördiga landerier skymta fram mellan kullarna och skogsdungarna, allt under det älven fortsätter sitt lopp, tills den en halv mil nedanför staden strömmar ut i Väneren.

Vad som hittills skildrats utgör överhuvud den egentliga kärnan av staden Karlstad, den så kallade Tingvallastadsdelen. Vi komma nu till de i senare tider tillkomna yttre stadsdelarna.

Vid Kungsgatans östra ändpunkt leder Kanalbron över Prämkanalen, och man befinner sig i stadsdelen Haga. Den öppna platsen mittför bron benämnes Kanalorget eller Hagatorget, och härifrån föra gator åt fyra olika håll. Utmed kanalen åt älven till går Östra Kanalgatan, som liksom Västra Kanalgatan på kanalens andra sida genom sina höga, lummiga träd utgör en omtyckt promenadplats. Huvudgatan i denna stadsdel är Nyggatan, som leder fram till älven och Östra bron. Denna bro, som på detta håll förmedlar trafiken mellan landsbygden och Karlstad, är en av de ståtligaste stenbroar i landet med 12 väldiga brokar. Bron blev huvudsakligen fullbordad år 1797 under Gustav IV Adolfs regeringstid. Dennes och byggmästarens namn inristades på tvenne på mitten av bron uppställda sten-

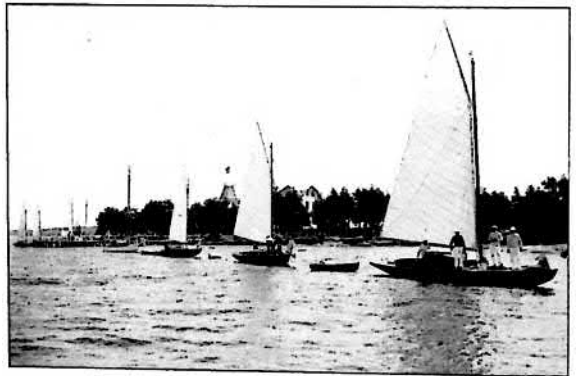
taflor, men konungens namn bortskrapades under dagarna efter revolutionen 1809. Det blev dock senare åter ditsatt.

Från Nyggatan leder i östlig riktning Åttkantsgatan, uppkallad efter ett där i trakten befintligt åttkantigt hus, som förr i tiden tjänade till utvårdshus. Gatan utgör trafikleden till Östra järnvägsstationen, som förmedlar trafiken mellan statens järnvägar och Karlstad—Munkfors järnväg. Stationen, vars anläggande dragit en betydlig kost-

nad, är av ett synnerligen pryddigt utseende. I närheten av stationen ligger stadens elektricitetsverk. Bland industriella anläggningar i denna del av staden må nämnas Svenska guldlistfabriken och tämligen långt österut Karlstads snickerifabrik. Här ett stycke från staden ligger Djäknefältet, som läroverket erhållit genom donation. Till detta gjorde skolorgdomen förr s. k. platsgång.

På andra sidan om Östra bron ligger stadens synnerligen vackra kyrkogård, den äldre delen till vänster om landsvägen och den nyare delen till höger från staden räknat. Här norr om Klarälvens östra gren har en hel ny stadsdel uppväxt, förut kallad Hagaborg, nu Norr Strand, visserligen ej införlivad med det planlagda området, men med en befolkning på omkring 1,500 personer, varför en sådan åtgärd ej torde ligga så synnerligen långt fram i tiden.

Från stadsdelen Haga kommer man till stadsdelen Herrhagen. Denna utgör egentligen en bergshöjd och höjer sig över den övriga delen av staden. Vid själva uppgångspassagen till



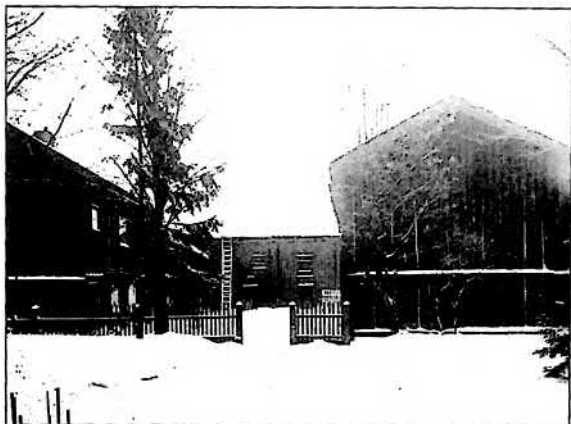
UTVÅRDHUSET TYNÅS.

Fotogr. 1913.



denna ligger stadens största industriella anläggning, Karlstads mekaniska verkstad. Denna, som har inemot 500 arbetare och för år 1913 hade att uppvisa ett tillverkningsvärde av över 3,000,000 kr., utgör en stor massa av byggnader och upptager ett vidsträckt område. Tillverkningen utgöres av specialmaskiner för pappersbruk, sulfitt- och sulfatfabriker och träsliperier. Verkstadsbolaget, som även äger Kristinehamns mekaniska verkstad, innehar dessutom samtliga aktier i Jönköpings mekaniska verkstads aktiebolag med tillhörande motorfabrik. Utmed verkstaden leder en lång backe, Gjuteribacken, upp till Herrhagens högsta platå. Då man hunnit halvvägs uppför denna, har man till höger stadens epidemisjukhus, som nyligen blivit betydligt utvidgat. Högst på platån höjer sig det ena av stadens båda vattentorn och därbakom en synnerligen ståtlig folkskolebyggnad, färdigbyggd år 1907 för en kostnad av 380,000 kr. och avsedd för 1,000 skolbarn. Staden har ytterligare tvänne folkskolehus, som ligga det ena vid Drottninggatan och det andra i dess närhet, men dessa äro äldre och obetydligare. På Herrhagen finnas för övrigt många nyanlagda gator och en mängd på senare tider uppförda byggnader, men även många ännu obebyggda tomter. Stadsdelen har även sitt torg, det triangelformiga Herrhagstorget. Längre bort utmed Prämkanalen finnes en annan stor fabrik, Karlstads glasbruk. Längst bort åt söder är den förut omnämnda nya hamnen belägen, till vilken järnvägsspår föra från Östra stationen. Utmed östra sidan av Herrhagen utbreder sig Lambergstjärnen, en inskjutande vik av Väneren. Även här har hamnanläggning varit ifrågasatt, allrahelst som hela stranden av Herrhagen därutmed lämpar sig synnerligen väl för fabriksanläggningar. Bortom Lambergstjärnen höjer sig Lamberget, som även börjat bebyggas, och från vilket man har en vidsträckt utsikt åt alla håll. För att förkorta vägen för Herrhagsborna till den egentliga delen av staden är en ny bro (gångbro) under anläggning över Prämkanalen nedanför Gjuteribacken.

I södra delen av staden ligga stadsdelarna Viken och Berget, vilka till sin naturbeskaffenhet äro helt olika. Stadsdelen Viken är uppförd på den ursprungligen sumpiga marken mellan stora



INTERIÖR AV EN AV DE FÅ GÅRDAKNA, SOM EJ FÖRSTÖRDES VID BRANDEN 1865.

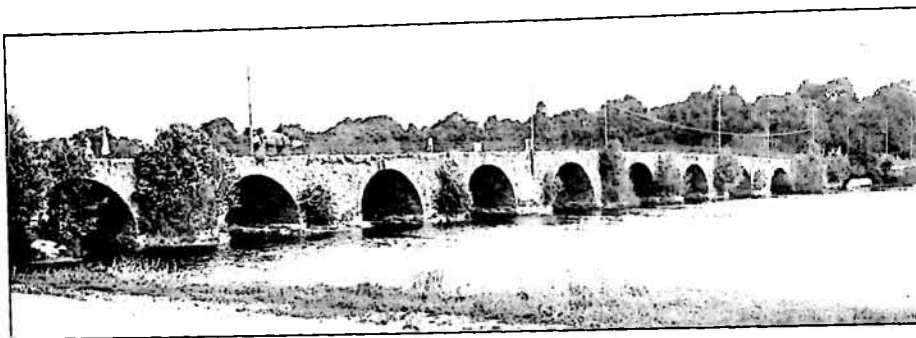
järnvägsstationen och Mariebergsviken. Denna trakt hade egentligen aldrig bort bebyggas. När vattnet i Väneren står högt, stiger det långt upp på de gator i Viken, som föra ned till stranden. Ändock har ett ganska stort antal byggnader uppstått här och bland dem åtskilliga större hus, avsedda för affärsverksamhet. Läget är nämligen fördelaktigt såsom nära järnvägsstationens godsmagasin och även hamnen. En större fabriksanläggning i denna stadsdel är aktiebolaget Wennbergs mekaniska verkstad. Även ett par sågverk finnas, uppförda på holmar ett stycke från stranden. Sedan genom stadsfullmäktiges beslut 1911 stadsdelen Viken erhållit vatten- och avloppsledning, hava de sanitära förhållandena i denna stadsdel blivit väsentligt förbättrade.

Såsom nyss nämndes, är stadsdelen Berget, som ligger omedelbart väster om Viken, av helt annan beskaffenhet. En stor del av husen därstädes äro uppförda på det så kallade Kvarnberget, som förut hette Galgberget, och utgöres av små obetydliga gårclar, till vilka i följd av att de ligga på klipporna passagen är obekvämlig och om vintrarna på grund av halkan



LÄNSLASARETET.





OSTRA BRON.

äventyrlig. Att här få ordentliga gator och vatten- och avloppsledningar anlagda skulle vara förenat med mycket dryga kostnader, och stadsfullmäktige hava hittills dragit sig för denna utgift. Klokast hade onekligen varit att vid beslutet om stadsplanens utläggande till detta område undantaga det oländigaste stycket därav, men man ville därvid förebygga ett fortsatt olämpligt bebyggande inom denna del av staden. Om stadsdelens utseende i följd av husens läge förefaller pittoreskt, förhöjes detta intryck ytterligare därav, att det ena av stadens vattentorn i synnerligen tilltalande stil är uppfört högst på berget och en stor gasklocka på dess sluttning.

Söder om stadsdelen Berget ligger ett stort öppet område sluttande ned mot Mariebergsviken. Detta, som tillhör staden och nu är utarrenderat såsom jordbruk, är avsett att överlämnas till staten såsom plats för ett tillämnat nytt stort folkskoleseminarium. Det nuvarande seminariet, som ligger i västra delen av staden i närheten av Drottninggatan, skulle i sådant fall med sitt område i utbyte övergå i stadens ägo. Bortom den nyssnämnda åkermarken höjer sig den utomordentligt vackra Mariebergsskogen, som tillfallit staden genom donation och utgör en mycket besökt rekreationsplats för dess befolkning.

Det är förut nämnt, att Västra bron för över till stadsdelen Klara. Denna, som således ligger på fastlandet och ej på Tingvallaön, kan kallas den fashionabla delen av Karlstad med många modernt inredda stora boningshus. I närheten av bron ligger mitt på det gamla Salttorgets mark Karlstads teater, omgiven av lummiga planteringar. Den invigdes år 1893. Karlstad är en god teaterstad, och då trupper av gott namn uppträda, fylles lätt den vackra och trevliga teatersalongen av en intresserad och livlig publik. På andra sidan om teatern har man Hushållningssällskapets ståtliga trevånings-

hus. Därintill utbreder sig Malmtorget, för närvarande upplåtet till idrottsplats för ungdomen. Karlstad har nämligen ännu ej, oaktat allt det intresse dess ungdom visar för idrottsövningar och sport, erhållit någon särskilt för ändamålet anordnad idrottsplats. Vid Malmtorget västra sida reser sig Mellansysslets tingshus och därbortom ligger det ståtliga säteriet Växnäs med sin park, år 1898 inköpt av staden.

Ökad betydelse och stora framtidsutsikter har stadsdelen Klara erhållit genom Värmlands regementes förläggning omedelbart intill dess norra del. Under år 1913 inflyttade regementet i de för detta ändamål uppförda kasernerna, som betingat en kostnad av omkring 2,000,000 kr. Dessa äro uppförda på en skogklädd bergshöjd och hava därigenom ett dominerande, vitt synbart läge. Själva övningsplatsen, som upptager ett vidsträckt område, är av mycket omväxlande naturbeskaffenhet och därför för sitt ändamål synnerligen lämplig. Få regementen i Sverige torde i nyssnämnda hänseende och med avseende på kasernernas natursköna läge hava det bättre ställt än Värmlands regemente. Hela denna del av stadens omgivning är för övrigt synnerligen vacker med skogklädda höjder, dalsänkningar och öppna fält, omväxlande med varandra.

Genom regementets förläggning till Karlstad har staden vunnit i betydighet och livlighet. Även ett moment i invånarnas förnöjelse har därigenom tillkommit på grund av den ståtliga regementsmusikens, som låter höra sig vid kyrkoparader, friluft- och andra konserter och många andra tillfällen.

Härmed kan staden Karlstad sägas vara skildrad till sin beskaffenhet och sitt utseende. Vad dess omgivning beträffar, vill man påstå, att de i allmänhet äro flacka och ingalunda påminna om den vanliga härliga värmländska naturen. Detta kan i viss mån vara sant, ehuru även i Karlstads närhet, såsom ovan antytts.

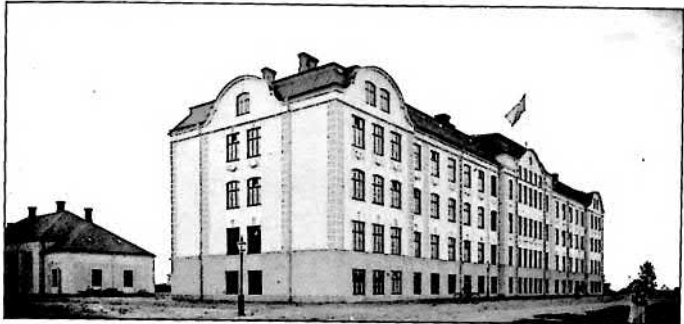


finnas partier av ganska stor naturskönhet. Vad däremot själva staden beträffar, kan ej gärna sägas annat, än att den genom sin rikedom framför allt på vatten, men även på planteringar, vart man vänder sig, genom sitt omväxlande utseende — den egentliga staden eller Tingvalladelen såsom ett centrum och de många yttre, olikartade stadsdelarna däromkring — genom sina många monumentala och ståtliga byggnader och genom den snygghet och prydlighet för att icke säga elegans, som vilar över den i dess helhet, på främlingen verkar i hög grad tilltalande. En sådan undrar ofta vid sin ankomst till staden, vad det kan menas med den mycket omtalade »solen i Karlstad», men snart nog förefaller det honom verkligen, som om solen lyste mera intensivt och bländande över denna stad än över de flesta andra.¹

Det är förut nämnt, att staden Karlstad har en ganska livlig prägel. Härtill bidrager bland annat, att nöjeslivet i staden är synnerligen utvecklat. Restaurangerna äro merendels uppfyllda av gäster såsom i en stor stad. Biograferna och andra nöjeslokaler äro mycket besökta. Ofta anordnas basarer och sällskapspektakler under livlig medverkan och talrikt besök från allmänhetens sida. Danstillställningar, lekafnar och gemensamma utflykter räkna även en talrik publik, som roar sig av hjärtans lust. Man må därför icke tro, att allvars livet är uteslutet. Under allt detta går en underström av arbete och gagnande verksamhet. Utom det rastlösa dagliga arbetet, som i Karlstad såsom en ganska betydande fabriksstad måste bliva särskilt krävande för en stor del av stadens invånare, kan man allmänt hos befolkningen bevittna ett livligt intresse för allmänna angelägenheter och en stor verksamhetsiver, som i sin mån bidragit till att göra staden till vad den är. I statskyrkligt-religiöst hänseende verka med stort intresse utom biskopen stadens prästerskap, föreningar sådana som K. F. U. M. och K. F. U. K. och ganska många enskilda personer. I ett stort antal frireligiösa, baptister och metodister finnas i staden och hava särskilda gudstjänstlokaler. Det finnes till och med en judisk församling på inemot ett hundratal personer med egen synagoga. Nykterhetsförening-

¹ »Solen i Karlstad» skall egentligen ha varit en ung flicka i Karlstad i början av 1800-talet, så benämnd på grund av sin ovanliga färgning.

4—122774. *Roosval, Sveriges städer. XII: 1.*



NYA FOLKSKOLAN Å HERRNHAGEN.

Fotogr. 1914

arna i staden äro många med talrika medlemmar och ha länge arbetat med stor iver och betydlig framgång för förverkligandet av sina önskemål. För att avhjälpa fattigdomen verkar utom den kommunala fattigvården Frälsningsarmén med dess slumavdelning, men även många andra föreningar och sammanslutningar samt enskilda personer. Bland föreningar, som äro av betydelse för staden, må nämnas Karlstads handelsförening och Karlstads fabriks- och hantverksförening samt framför allt därvarande avdelning av Frimurareorden, till vilken anslutningen är mycket stor. Frimurareorden i Karlstad daterar sig från 1806. Staden är vidare säte för en nyligen upprättad handelskammare med Värmlands län, Dalsland och Bohuslän såsom verksamhetsfält. I Karlstad finnes en av staten och kommunen understödd föreläsningssanstalt, och det vittnar om ett mycket stort kunskapsbegär hos dess befolkning, att de av denna anordnade föreläsningarna oftast äro till trängsel besökta. Ett stadsbibliotek har på stadsfullmäktiges beslut inrättats och öppnats. Musiklivet i Karlstad borde vara mera utvecklat och omfattas av allmänheten med livligare understöd och medverkan. Endast då förmågor av exceptionell rang giva konserter, finner sig en något så när talrik publik. På sista tiden tyckes dock något större musikintresse hava vaknat inom samhället, vilket yttrat sig genom en ny sångförenings bildande och sammanslutning av stadens musikförmågor till en storartad värkonsert.

Vad slutligen stadens befolkning beträffar, så även om den till stor del består av från andra landsdelar inflyttade element, torde den dock i det stora hela avspegla det vanliga värmländska kynnet med dess egenarter. I detta ingå flera tilltalande egenskaper, som således återfinnas hos Karlstadsinvånarna: de kunna sägas vara öppna, glada, älskvärda och gästfria.

Red. avsl. 2/11 14.

