

# STADSVANDRING I CENTRALA KARLSTAD





# **STADSVANDRING I CENTRALA KARLSTAD**



**[www.karlstad.se](http://www.karlstad.se)**

**FLERA SIDOR. SAMMA STAD.**

## INNEHÅLL

	Karlstads historia .....	5
1.	Järnvägsstationen .....	6
2.	Stadsträdgården .....	7
3.	Gamla stadsbiblioteket .....	8
4.	Gamla lasarettet .....	9
5.	Gamla fängelset .....	10
6.	Saluhallen .....	11
7.	Hagatorget .....	11
8.	Pråmkanalen och Slussvaktarstugan .....	12
9.	Gamla badhuset .....	13
10.	CCC - Carlstad Conference Center .....	14
11.	Gamla stenbron .....	15
12.	Klarälven .....	16
13.	Sandgrundsudden .....	17
	<b>Vandringskarta .....</b>	<b>18</b>
14.	Värmlands Museum .....	20
15.	Bibliotekshuset .....	20
16.	Biskopsgården .....	21
17.	Domkyrkan .....	22
18.	Gamla gymnasiet .....	22
19.	Tingvallagymnasiet .....	23
20.	Bergqvisthuset .....	24
21.	Wermlandsbanken .....	25
22.	Frimurarlogens hus .....	26
23.	Stora torget, Fredsmonumentet .....	26
24.	Rådhuset .....	27
25.	Gustaf Fröding (1860 - 1911) .....	27
26.	Residenset .....	28
27.	Karl IX .....	28
28.	Stadshotellet .....	29
29.	Sola i Karlstad .....	29
30.	Klarabron .....	30
31.	Hybelejen, Selma Lagerlöf .....	30
32.	Karlstads teater .....	31
33.	Vindarnas boning .....	32
34.	Sockerslottet .....	33
35.	Länsstyrelsen .....	34

## KARLSTADS HISTORIA

**1584** utfärdade hertig Karl (sedermera Karl IX) stadsprivilegier för Tingvalla, Värmlands förnämsta medeltida handels- och tingsplats. Han ville på så sätt stimulera näringsliv och handel.

Viktiga årtal i stadens utveckling är 1647, då Karlstad blev stiftsstad, 1675, då Karlstads gymnasium inrättades och 1779 när staden blev residensort för landshövdingen i Värmlands län. Fyra gånger har Karlstad i stort sett helt utplånats av stadsbränder. Vid den stora branden den 2 juli 1865 förstördes c:a 95% av byggnaderna. Kvarteret Almen är den enda sammanhängande bebyggelse, som klarade sig undan branden 1865.

Vattnet har spelat en viktig roll i stadens historia. Centrala Karlstad ligger på en ö, Tingvallaön och söder därom utbreder sig landets största insjödelta. Tidigare - före byggandet av den stora Höljesdammen - var översvämningshoten alltid en realitet för karlstadsborna. Vattnet bidrar i hög grad till det positiva i stadsbilden. Detsamma gör också Östra bron, Sveriges längsta stenbro, som med sina tolv spann stod färdig 1797. Karlstad har varit en av Sveriges största insjöhamnar.

Viktiga år i Karlstads utveckling är också 1842, då länslasarettet togs i bruk och 1967, då universitetsfilialen startades. Idag är Karlstads universitet med sina 10.000 studenter en mycket viktig utvecklingskraft för staden och regionen.

Karlstad är mera en tjänstestad än en industristad. Det historiskt mest betydelsefulla företaget är Karlstads Mekaniska Werkstad, KMW, numera Metso Paper AB. Karlstad är centrum i ett av världens största träindustriclustor. Idag är sannolikt Löfbergs Lila det mest kända enskilda företaget i staden.

Under några veckor 1905 riktades en hel världs intresse mot Karlstad. Då möttes norska och svenska förhandlare i Frimurarlogens hus för att försöka finna en fredlig upplösning av den svensk-norska unionen. De lyckades!

## 1. JÄRNVÄGSSTATIONEN

1869, fyra år efter den senaste stadsbranden, invigdes järnvägsstationen i Karlstad. Det skedde i samband med att järnvägssträckan Karlstad-Kristinehamn öppnades för trafik.

Arkitekt var Adolf Wilhelm Edelsvärd. Han var SJ:s förste chefsarkitekt under en fyrtioårsperiod mellan 1855 och 1895. Under hans chefsperiod byggdes 297 järnvägsstationer och ungefär ytterligare 5.000 byggnader inom stationsområden runt om i landet. Den största och mest magnifika byggnaden är stationshuset i Stockholm. I en värmländsk skröna påstås att arkitekten förväxlade ritningarna till stationshusen i Arvika och Karlstad. Därför är stationshuset i Arvika större än det i Karlstad.

Det arkitektoniska formspråket bär en klassicistisk dräkt med rokokons lekfullhet med markerade tak och uppdelade volymer samt mönsterdekor i fasaden. Den strikta symmetrin förstärks genom entréns framskjutna mittparti. Byggnaden har i stort behållit sin exteriör från 1860-talet. Däremot försvann tidigt ett storslaget glastak över de fyra spåren närmast stationsbyggnaden. Det var en så kallad vagnhall vilken revs redan omkring år 1900.

Samtidigt som stationshuset byggdes även stinsbostaden ungefär 100 meter västerut. Den låg då i en långsträckt järnvägspark, vilken med tiden övergick till en parkeringsplats.



Järnvägsstationen, foto Andreas Eliazon

## 2. STADSTRÄDGÅRDEN

Stadsträdgården anlades under åren 1863 - 1865. Parken formades efter klassiskt engelskt mönster och tillkom på initiativ av Värmlands Hushållningssällskap. Sällskapet ville att staden här skulle anlägga en promenad- och rekreationspark. Genom att flytta hit den av Hushållningssällskapet år 1854 grundade Värmländska Trädgårdsmästarskolan, vilket skedde år 1864, fick man möjligheter att med hjälp av skolans lärare och elever utforma och plantera parken som också kom att utgöra en skolträdgård.



Stadsträdgårdens entré, foto Andreas Eliazon

Skolhuset var den byggnad som i dag kallas "Orangeriet" och som byggdes 1865. Orangeribygnaden innehöll förutom växthus och orangeri för undervisningen, även inackorderingsrum för skolans elever och stadsträdgårdsmästarens bostad. De äldre stora träden som till stor del utgörs av alm, bok, ek, lönn, poppel och bland barrträden, cembratall, hemlock, lärk samt svarttall tillhör den tidigaste planteringen från åren 1863 - 1867. Parken har i dag en yta på ca 5,5 ha.



Fontänen, foto Andreas Eliazon

Fontänen i parken är från 1896. Den är tillverkad av Bolinders Mekaniska Verkstads Aktiebolag i Stockholm. Parken hade tidigare en mycket populär sommarrestaurang från 1900, i folkmun bekant som "Trägårn". Restaurangen blev tyvärr offer för en pyromans illdåd 1959. Från 1993 pågår en successiv förnyelse av parken. Restaureringens syfte är att återskapa en lummig engelsk park med dess inslag av botaniskt och hortikulturellt intressanta träd, buskar och perenna växter.



### 3. GAMLA STADSBIBLIOTEKET

Huset byggdes 1876 i en stram klassiserande stil som kännetecknar senare delen av 1800-talet. I källaren finns murade valv som är en rest från Tyggården där artilleriet för Eda skans var uppställt. Huset användes som överläkARBostad fram till 1905 då lasarettet flyttade från platsen till sitt nuvarande läge utanför stadstullen. Fram till 1928 var byggnaden tjänstebostad för gymnasiets rektor. Därefter fungerade byggnaden som både stadsbibliotek och länsbibliotek fram till 1973.

I dag ägs huset av Hyresgästföreningen som har sitt säte där. I markvåningen finns en lokal som tidigare rymt ett konstgalleri men som numera används för föreningsmöten och andra sammankomster. Huset ligger vid Frödingparken. Här hittar vi statyn "Liten dansös" av skulptören Torsten Fridh.



Gamla stadsbiblioteket. foto Bo Dahlgren



#### 4. GAMLA LASARETTET

Lasarettet togs i bruk 1842. Byggnaden uppfördes som en symmetrisk anläggning med den storslagna trappan och entrén som mittpunkt med tre fönsterförsedda salar på var sida om entrén. På var sida om huvudbyggnaden låg två identiska mindre hus av vilka det norra finns kvar med bibehållen exteriör medan det södra byggts ihop med det tidigare lasarettet. Detta skedde när byggnaden övergick från sjukhus till brandstation i början av 1900-talet och brandvagnarna behövde huseras under tak. I dag används byggnaden av Tingvallagymnasiet för både skollokaler och rektorsexpedition.



Gamla lasarettet, foto Andreas Eliazon

## 5. GAMLA FÄNGELSET

Fängelset som invigdes 1847 var ett av den tidens många nya fängelser som byggdes runt om i landet efter en idémässig förebild som emanerar från en ny syn på kriminalvården med rötter i kristen tro och människosyn. Genom stillheten i den egna cellen skulle den dömda få sinnesro och genom bibelstudier insikt att forma sitt framtida liv. Samtliga fängelser från den tiden har även stor släktskap i sin arkitektoniska utformning; en axial symmetri med markerat mittparti och närmast fortifikatoriska fasader med enkla nyklassicistiska element.

Fängelset upphörde 1968. Sedan slutet av 1980-talet fungerar byggnaden som hotell. Den för den tidens cellfängelser karaktäristiska centrala ljusgården har byggts bort. Dock finns en museal del sparad som visar celler i sitt ursprungliga skick.



Gamla fängelset, foto Andreas Eliazon

## 6. SALUHALLEN

1909 togs Saluhallen i bruk. Ända fram till dess hade kött sålts på den så kallade frimarknaden på Stora torget. Saluhallen är en stålig byggnad med sin markerade sockel av huggna granitblock och med en tegelfasad som mönstras med slätpustade detaljer. Ursprungsbyggnaden tog in överljus genom glasförsedda sadeltak vilka ersatts med de rundade fönsterpartierna som ger saluhallen en speciell karaktär.



Saluhallen, foto Andreas Eliazon

Debatten om var saluhallen skulle ligga pågick under lång tid. Det var svårt att enas i stadsfullmäktige. Enligt Karlstads-Tidningen utgjorde ”bråket om platsen för saluhallen ett föga tilltalande moment i striden mellan de enskilda intressena och allmänna”. Markägandet kontra samhällsnyttan. Så småningom vann de allmänna intressena och saluhallen byggdes på den plats som kallades Tingvallska gården.

Trots denna placering upphörde saluhallen att fungera som saluhall i slutet av 1960-talet. Kvikksilverförgiftade fiskar, nya varuhus i centrum och nya köpmönster trängde ut saluhallsidén från Karlstads innerstad. Nu rymmer byggnaden lokaler för Tingvallagymnasiet.

## 7. HAGATORGET

Här avtäcktes 1947 en byst av Gustaf Adolf Andersson. Han var grundläggare av Karlstads Mekaniska Werkstad, KMW, numera Metso Paper AB. Skämtsamt noterades då att Haga fått sin ”Gustaf Adolf-byst” som motsvarighet till Tingvallastadens Karl IX staty.

## 8. PRÅMKANALEN OCH SLUSSVAKTARSTUGAN

Kanalen byggdes som en genväg för pråmar och flottgods mellan Klarälven och Vänern. Fallhöjden från älven till Vänern är måttfull varför det räckte med enbart en sluss. Kanalen grävdes med handkraft och tog många år att färdigställa. Ansvarig för bygget var Nils Ericsson från Långban med erfarenheter från det stora Götakanalbygget och senare den förste generaldirektören för Statens Järnvägar.

Periodvis sysselsattes 400 man med bygget. Som arbetskraft anlätades både indelta soldater och straffångar. Slussen var en av de bredaste på den tiden. På de stenkädda väggarna i slussen finns två stenplattor med kungliga sigill tillhörande stadens grundläggare, Karl IX, samt Karl XIV Johan som regerade då kanalen invigdes 1838. Av den anledningen kallas slussen "Carlarnas sluss".

Slussen hade sin slussvakt. Denne hade en tjänstebostad i det pittoreska hus som ligger vid Pråmkanalen. Byggnaden har fått behålla den ursprungliga exteriören med de karaktäristiska lövsågade snickerierna, och kallas därför "Pepparkakshuset".



Pråmkanalen, foto Andreas Eliazon



## 9. GAMLA BADHUSET

Gamla Badhuset är en av de få nationalromantiska byggnader som finns kvar i Karlstad. Huset togs i bruk 1909 och användes som badhus fram till 1978. När staden försågs med vattenledningar i slutet av 1800-talet blev det möjligt att bygga varmbadhus på landbacken, en väl motiverad åtgärd av folkhälsoskäl för att eliminera smuts och dålig hygien hos stadsborna. Byggnaden finansierades till stor del med bidrag från donatorer och fonder vilka lade grundplåten till badhuset. Badhuset fick en större simhall som tillbyggnad 1939.

Den vackra ursprungsbygganden liksom simhallen var starkt hotade av rivning i slutet av 1970-talet. Det var ur det hotet som föreningen Karlstad Lever bildades då kallad föreningen Rädda Badhuset! Byggnaden är nu i viss mening bevarad och den inrymmer nästan trettio lägenheter med bostadsrätter. Under mellantiden har badhusets lokaler fungerat för arkivverksamheter; både Värmlandsarkiv, Emigrantregistret och Folkrörelsernas arkiv har haft sina lokaler i gamla badhuset. Dessa arkiv är numera flyttade till gamla seminariet. Härliga bevis på konkret återanvändning av byggnader i ett ständigt kretslopp!

Badhuset byggdes på Häktesberget. Här låg stadens beryktade häkte under större delen av 1800-talet. Bergsknallen mot Pråmkanalen kallas fortfarande för Häktesberget.



Gamla badhuset, foto Andreas Eliazon

## 10. CCC - CARLSTAD CONFERENCE CENTRE

Våren 1994 inledde CCC sin konferensverksamhet i nya konferenslokaler, Vänersalen med sina nästa 800 sittplatser samt en rymlig restaurang. Den inglasade Vinterträdgården i anslutning till Vänersalen ger en uppskattad närkontakt med Klarälven.

På platsen låg tidigare Folkets Hus som togs i bruk 1947 och sedan byggdes till i olika etapper. Här fanns stadens största danspalats "Hyttan". Kontorsbyggnaden mot Tage Erlandergatan är den enda kvarvarande byggnadsdelen från Folkets Husepoken. Här finns bland andra Turistbyrån samt Sveriges Radio och Sveriges Television. 1999 tillkom de två tornbyggnaderna. Det lägre rymmer ett hotell medan tiövåningshuset är en bostadsrättsförening med det välvalda namnet "Utsikten".



CCC, foto Andreas Eliazon



## 11. GAMLA STENBRON

Gamla stenbron, eller Östra bron, började byggas 1761. Den skulle ersätta tidigare träbroar som inte stått emot kraften i vårflodernas vattenmassor. Byggansvarig blev den 27-årige byggmästaren Anders Jacobsson. Han började bygga från norra älvstranden där Fryksdals, Älvdals och Kils härader tillsammans med Nyeds bergslag tilldelats 464 fot och 10 bropelare. Staden som den andra parten hade tilldelats 110 fot av bron och 3 pelare från den södra stranden. De 4.000 kubikmeter sten som gick åt hämtades från Lamberget, Rudsberget och Svinbäcken. Byggtiden beräknades till fyra år. Först 1797 invigdes bron.

Vid södra brofästet låg stadens östra tull. Därifrån sträckte sig vägen mot stadskärnan rakt upp över Lagberget mellan Gamla gymnasiet och Domkyrkan. På södra älvstranden låg huvudsakligen garverier. Här låg även Östra Hyttan som var en samling bostadshus av trä som revs 1946. På den plats där nu CCC-anläggningen ligger.



Gamla stenbron, foto Andreas Eliazon

## 12. KLARÄLVEN

Klarälven rinner upp i sjön Femunden i Norge. I den sjön mynnar ett utflöde från sjön Rogen i Härjedalen. Under sin färd i Norge kallas älven Trysilelva. Den sammanlagda älvsträckan är ungefär 46 mil varav 27 i Värmland. Älven är därmed en av de längsta i Skandinavien. Sommaren 1991 upphörde den tidigare omfattande flottningen på Klarälven.

Från Sysslebäck i norra Värmland till mynningen i Vänern är älvfåran bildad i ett lätteroderat sandigt och moigt material. Vid högvatten transporterar därför älven stora materialmängder, som vid mynningen i Vänern bygger upp Sveriges största delta utanför fjällkedjan. Varje vår transporteras så mycket material att det motsvarar en fullastad lastbil var femte minut. Vid extrema högvattentillfällen ökas mängden till en lastbil varje minut. I ett mycket långsiktigt perspektiv kommer hela Hammarösjön söder om Karlstad och som är en del av Vänern att vara utfylld av älvens sandmassor. Det kommer att ta 10.000 år. Men ändå!



Klarälven norrut, flygfoto Andreas Eliazon

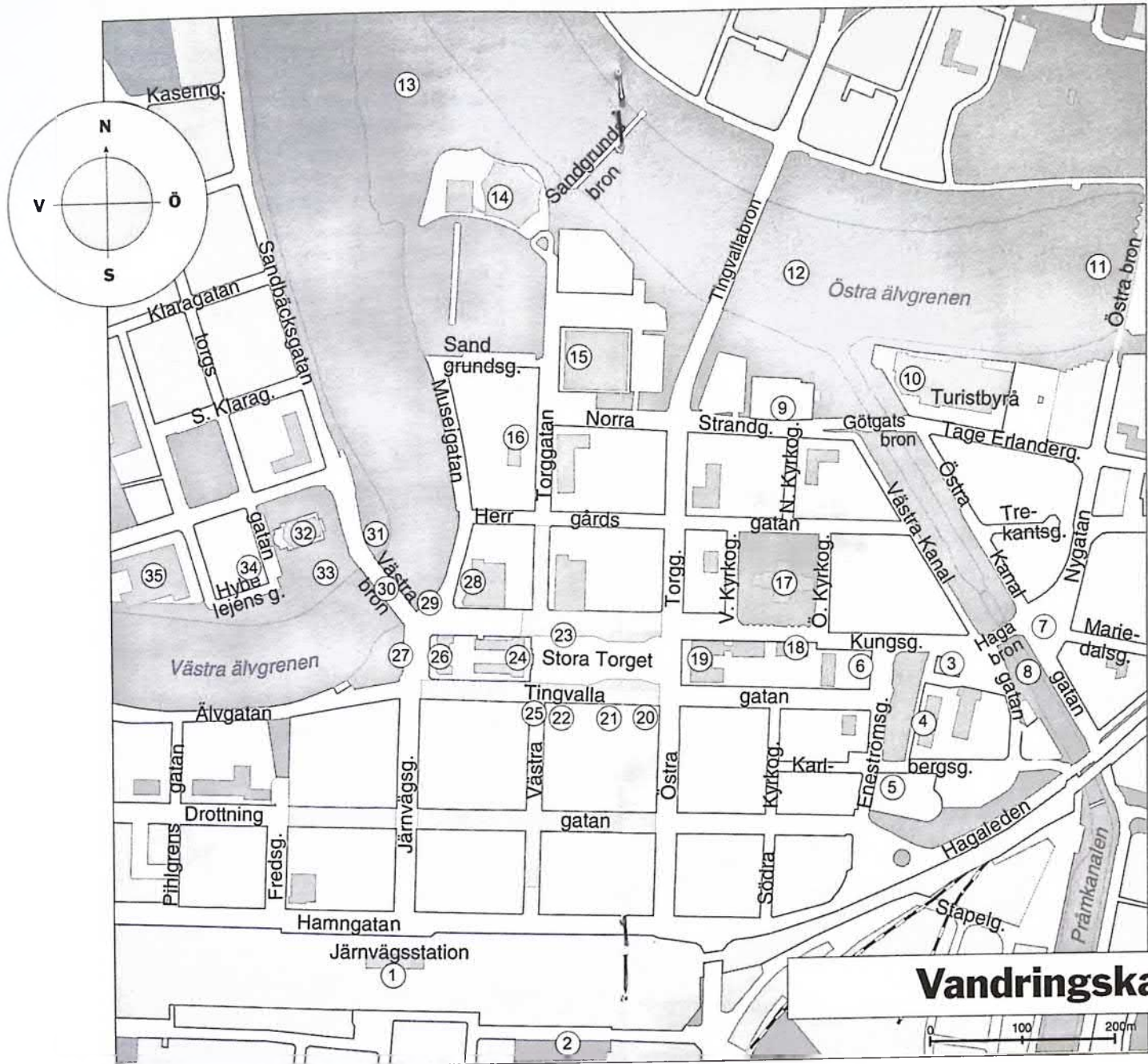
### 13. SANDGRUNDSUDDEN

Sandgrundsudden har efter hand bildats av all den sand Klarälven fört med sig till platsen. Vid tiden för branden 1865 var Sandgrund fortfarande en ö och det fanns en bro från Västra Torggatan till Sandgrund. Detta kom väl till pass när det gällde att rädda både liv och egendom undan lågorna. Dit fraktades till exempel Frimurarlogens inventarier, innan den stora logebyggnaden vid torget helt brann ned. Värmlands Museum är beläget på Sandgrundsudden och det är även Restaurang Sandgrund - en av Sveriges populäraste dansrestauranger.



Sandgrundsudden, flygfoto Andreas Eliazon





Karta av Stadsingenjörskontoret, Karlstads kommun

## Vandringskarta

#### 14. VÄRMLANDS MUSEUM

Värmlands Museum är beläget på Sandgrundsudden omgivet av Klarälven. Det består av två byggnadskroppar, en äldre och en modern, som förbinds genom en glasad gång. Redan 1929 invigdes den äldre museibygnaden av prins Eugen. Den är en arkitektonisk pärla ritad av Cyrillus Johansson som influerats av den kinesiska paviljongen. Museibygnaden med sin ockrafärgade fasad är skyddad som byggnadsminne. Huset är för närvarande stängt för renovering och beräknas öppna åter hösten 2003 och kommer att visa regional, nationell och internationell konst.

1998 invigdes den sjuhörniga tillbyggnaden ritad av arkitekt Carl Nyrén. Byggnaden har en svängd faluröd träfasad med spännande fönsterformer där Klarälvens vatten speglas. Här visas kulturhistoriska utställningar om Värmland samt ett antal tillfälliga utställningar per år med skiftande teman. Den nya museibygnaden utsågs häromåret till Karlstads vackraste moderna hus.

På Värmlands Museum finns en butik med värmländsk litteratur och hantverksartiklar. Här finns också ett kafé med uteservering.



Värmlands Museum, gamla respektive nya delen, foto Andreas Eliazon

#### 15. BIBLIOTEKSHUSET

Bibliotekshuset ritades av karlstadsarkitekten Janne Feldt. Det invigdes 1973 och har ca 250 000 band vartill kommer 75 000 band från det gamla stifts- och läroverksbiblioteket. Där bland hittar man böcker ända från 1400-talet.

Ett speciellt värmlandsrum finns också där böcker med anknytning till Värmland är samlade. Bibliotekets musikavdelning är en av Sveriges största. I entréhallen finns reception, film-, teater- och musiksalongen Arenan samt tidningsrum. Huset rymmer även samlingslokaler, konstgalleri och cafeteria samt kontorslokaler.



Bibliotekshuset, foto Andreas Eliazon

## 16. BISKOPSGÅRDEN

Biskopsgården är en av de äldsta byggnaderna i Karlstad. Den uppfördes i början av 1780-talet och är en av de få byggnader som inte förstördes vid branden 1865. Att biskopsgården klarade sig kan ha berott på de stora höga almarna som växte vid husets södra sida och bildade ett naturligt brandskydd.

Huset är än idag bostad för biskopen i Karlstads stift. En av stiftets mest kända biskopar var J.A. Eklund som strax efter det att han blivit biskop skrev psalmen "Fädernas kyrka".



Biskopsgården, foto Andreas Eliazon



## 17. DOMKYRKAN

1723 - 1730 byggdes den nuvarande domkyrkan på Lagberget under ledning av byggmästaren Christian Haller. Kyrkan förändrades och byggdes till vid ett flertal tillfällen under 1700-talet. Altarväggen med absid och utsmyckning, bl. a. två skulpturer av Johan Tobias Sergel, samt predikstolen utfördes på 1790-talet efter Erik Palmstedts ritningar.

Vid Karlstads brand 1865 eldhärjades domkyrkans tornöverbyggnad och yttertak medan dess valv och väggar motstod påfrestningarna. Vid restaureringen efter branden fick kyrkan sitt nuvarande utseende.

1997 - 98 genomfördes den senaste restaureringen.



Domkyrkan, foto Andreas Eliazon

## 18. GAMLA GYMNASIET

Gymnasium Adolpho Fredricianum är uppkallat efter den dåvarande kungen Adolf Fredrik. Byggnaden, som uppfördes 1753 - 59 efter ritningar av Carl Hårleman, J.E.Carlberg och C.J. Cronstedt, blev uppmärksammasad över hela landet och sågs allmänt som rikets mest ansedda skolbyggnad. Numera inrymmer den ett skolmuseum, Värmlands Hembygdsförbund, Carlstads-Gillet och Karlstads Hembygdsförening.



Gamla gymnasiet, foto Andreas Eliazon

## 19. TINGVALLAGYMNASIET

Invigdes 1870. Här har flera kända värmlänningar studerat. Gustaf Fröding tog studenten här år 1880, Tage Erlander 1920, Bosse Parnevik 1959 och Håkan Hagegård 1966.



Tingvallagymnasiet, foto Andreas Eliazon

## 20. BERGQVISTHUSET

Redan två år efter den senaste stadsbranden stod denna byggnad färdig, dvs 1866. Det var ett hus i staden med två våningar med enkel fönstersättning i båda våningarna.

1906 ändrades karaktären på huset genom att stora skyltfönster öppnades i bottenvåningen och det storslagna mittpartiet mot Stora torget kom till, med sina två markerade plåtklädda tornhuvar.

Huset har naglat sig fast i karlstadsbornas sinne och kallas allmänt för "Bergqvist skor". Skalan och karaktären mot torget och gatan har både karlstadsborna och kommunen velat behålla. En omfattande förnyelse ägde rum omkring 1900. Det som återstår av det ursprungliga huset är enbart fasadskiktet mot torget och Östra torggatan. Dessa fasadpartier stod kvar som upphängda skivor när allt i övrigt var bortrivet inför en i övrigt fullständig nybyggnad i slutet av 1980-talet. Men Bergqvists skohörna står kvar vid Stora torget!



Bergqvisthuset, foto Andreas Eliazon

## 21. WERMLANDSBANKEN

Den egna provinsbanken i Värmland fick en egen magnifik kontorsbyggnad 1906. Arkitekt var Ernst Stenhammar; äldre bror till den välkände tonsättaren Wilhelm. Byggnaden kännetecknas av sin nationalromantiska stil med ett lugnt och tryggt uttryck i den yttre arkitekturen och hantverksmässigt välformade detaljer i interiören. Fasaden i rött tegel med huggen granit i bottenvåningen. Den tidigare bankhallens dekorativa träskulpturer är en del av byggnadens tidstypiska detaljer.

Wermlandsbanken har upphört som självständig provinsbank. Den stora bankhallen disponeras numera av Karlstads Universitet och hallen används som hörsal för offentliga föreläsningar och andra arrangemang samt som publik mötesplats.



Wermlandsbanken vid Stora Torget, foto Andreas Eliazon



## 22. FRIMURARLOGENS HUS

Byggt 1869. År 1905 hölls i frimurarlogens salm de förhandlingar som ledde till unionsupplösningen mellan Sverige och Norge.

I samma sal tog den Oscarsbal plats, som Gustaf Fröding förevigade i sin dikt "Balen":

Det var en gång, det var en Oskarsbal  
en vinterkväll i stadens festlokal.  
Jag stod vid dörrn, jag hade lånat fracken,  
den varför lång, för vid, för hög i nacken  
mitt skjortveck, styvt och stärkt och brynt i tvätten,  
stack prydligt av mot vita halsrosetten,  
en knapp var borta, ena klacken sned,  
min själ i olag, mitt humör ur led.



Frimurarlogens hus vid Stora Torget, foto Andreas Eliazon

## 23. STORA TORGET, FREDSMONUMENTET

Stora Torget är ett av de större torgen i Sverige. Monumentet på torget är gjort av Ivar Johnsson (1885-1970). Det avtäcktes 1955 till minne av den fredliga unionsupplösningen mellan Sverige och Norge 1905.

## 24. RÅDHUSET

Huset byggdes av byggmästaren Lars Johansson och hans broder Magnus och stod färdigt 1868. Magnus var för övrigt far till den kände arkitekten Cyrillus Johansson, skaparen av Värmlands Museum. Bygget följdes med största intresse av karlstadsborna, som speciellt beundrade de båda "föggelera" på taket, d v s de två värmlandsörnarna som pryder rådhusetaket. I Rådhusets nedersta våning inreddes sex handelslägenheter och ett postkontor. Andra våningen innehöll rum för privata hyresgäster och lokal för Televerket. På tredje våningen låg institutioner för rättsskipning och en stor samlingssal. Tingsrätten disponerar idag alla lokaler i huset förutom ett kafé på bottenvåningen.



Rådhuset samt Fredsmonumentet vid Stora Torget, foto Andreas Eliazon

## 25. GUSTAF FRÖDING

Staty över Gustaf Fröding, gjord av Herman Reijers är placerad i hörnet av Västra Torggatan och Tingvallagatan.

Gustaf Fröding föddes på Alsters Herrgård, belägen ca 8 km öster om Karlstad. Herrgården är idag en minnesgård över skalden och hans verk. Alsters herrgård är öppen sommartid då verksamheten drivs av Värmlands Museum. På Alster finns även en liten butik främst inriktad på värmlandslitteratur och ett kafé.



Gustaf Fröding, foto Andreas Eliazon



## 26. RESIDENSET

Residenset byggdes 1871 och är en av stadens monumentalbyggnader. Huvudfasaden är riktad mot Residensparken och utgör ett praktfullt blickfång västerifrån.

Byggnaden var ursprungligen i två våningar, men ytterligare en våning påbyggdes 1921-23. I residenset finns landshövdingens bostad. Ovanför entrén finns en skulptur av hertigkrona, som påminner oss om att prins Carl Philip är hertig av Värmland.

Residenstorget var ända fram till 1916 en enda stor kullerstensöken, som gav tristess åt stadens i övrigt vackra centrumparti. Samma år anlade man en plantering med vattenfontän, terrasser och en stenbalustrad. Tio år senare, när statyn av Karl IX var färdig, placerades denna på platsen för vattenfontänen.



Residenset, foto Andreas Eliazon

## 27. KARL IX

I början av 1900 talet tyckte man i Karlstad, att det var dags att hedra stadens grundläggare Hertig Karl sedan Karl IX med en staty. Man kontaktade bildhuggaren Christian Eriksson och 1926 hade han statyn färdig.

Det rådde emellertid stor tveksamhet om var den skulle placeras. En modell i full storlek av såväl statyn som fundament tillverkades och denna ställdes ut på olika platser i staden för att stadsborna skulle "tycka till". Så småningom enades man om Residenstorget, en öppen plats som härstammar från den tid då det här

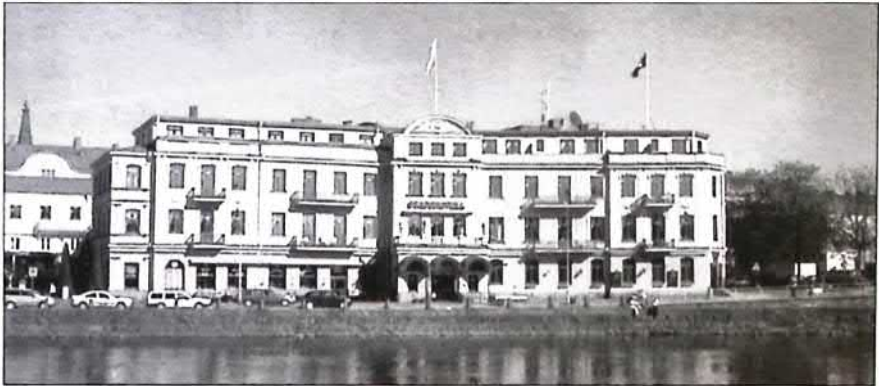


Karl IX, foto Andreas Eliazon

var Karlstads centrum. Här låg hamnen och här sköttes det mesta av stadens handel. I Värmland är Christian Eriksson kanske mest känd som bror till den originelle "Elis i Taserud", huvudpersonen i många värmlandshistorier.

## 28. STADSHOTELLET

På den plats där Stadshotellet ligger har troligtvis en gång Karlstads första kyrka och kyrkogård funnits. I samma kvarter ligger Källaren Munken. Källaren hör till den äldsta bebyggelsen i Karlstad, från drottning Kristinas tid. Den användes förr som likbod på vintern och som förvaringsplats för materiel för olika marknader. Stadshotellet byggdes 1869 och har sedan byggts om och till några gånger.



Stadshotellet, foto Andreas Eliazon

## 29. SOLA I KARLSTAD

Eva-Lisa Holtz arbetade som värdshusflicka på Vårdshuset i Karlstad i slutet av 1700-talet. Hon var vacker, glad och mån om sina gäster. Folk kom från när och fjärran för att få äta och se den vackra kvinnan, som de på grund av hennes strålande humör kallade "Sola i Karlstad". Sinne för ekonomi hade hon också, så småningom köpte hon och drev eget värdshus.

Till Karlstads 400-års jubileum 1984 donerade Lennart Cedrup en staty av "Sola i Karlstad" utförd av Herman Reijers.



Sola i Karlstad, foto Bo Dahlgren

### 30. KLARABRON

Klarabron eller Västra bron är stadens äldsta broläge. Under flera århundraden var Västra bron den enda förbindelsen mellan fastlandet och Tingval-laön, om man bortser från mindre färjor på olika platser runt ön. 1800 stod en ny bro färdig. Byggmästaren var den ryktbare C.J Heublein ("Hybelejen").

Bron skulle komma att fungera i nästan 150 år. Mot slutet var bron för smal för den moderna trafiken och ansågs också för svag för tyngre trafik. Berömd är historien om att marscherande trupp på väg till julgudstjänsten i domkyrkan beordrades att gå i otakt över bron för att undvika att den skulle kollapsa. Den nuvarande betongbron är från 1938.



Klarabron, flygfoto Andreas Eliazon

### 31. HYBELEJEN, SELMA LAGERLÖF

Carl Jacob Heublein (1743-1808) var byggmästare, uppfinnare och direktör och det går många historier om hans försök att flyga och bygga ett maskin-drivet fordon. Han gjorde bl a en 21 meter hög kvarn. Kvarnen låg nere vid älvkanten rakt framför nuvarande teatern. Hybelejen, som Heublein kallades av karlstadsborna, lever än i dag i historier och berättelser och framför allt genom att Selma Lagerlöf hade Hybelejen som förebild när hon skrev om Kevenhüller i Gösta Berlings saga.

På den plats där Hybelejens kvarn stod finns nu en staty av Selma Lagerlöf. Statyn, av Arvid Backlund, placerades där 1958 till hundraårsminnet av författarinnans födelse.



Selma Lagerlöf. foto Andreas Eliazon

### **32. KARLSTADS TEATER**

Byggt 1893, ritad av arkitekten Axel Anderberg.

Karlstads teater är en pärla bland teatrar i Sverige och är också en pärla bland byggnader i Karlstad. Teatern har renoverats sparsamt flera gånger, bl a 1984.

Teatern användes som biograf (Sagabiografen) mellan teatergästspelen i över 40 år fram till 1975. Då fick länet en fast musikteaterensemble med Karlstads teater som bas. Musikteatern bjuder på föreställningar av hög kvalitet och omväxlande repertoar.





Karlstads teater, foto Andreas Eliazon

### 33. VINDARNAS BONING

För mer än 400 år sedan kom finska invandrare till Värmland. De röjde skog och odlade upp ödemark. Till minne av denna invandring skänkte



Vindarnas boning, foto Andreas Eliazon

finska folket en skulptur till Sverige gjord av den finske konstnären Aimo Tukiainen.

Man diskuterade om "Vindarnas boning" skulle placeras i Stockholm eller i Karlstad. Karlstad fick skulpturen, eftersom man i Värmland bevarat mycket från den gamla finska kulturen. Inskriptionen lyder: Äreminne över finsk nybyggargärning i Sverige.

### 34. SOCKERSLOTTET

"Sockerslottet" utsågs nyligen till Karlstads vackraste hus. Det stod färdigt 1899 med en framsida som "lyste som en krokan i solskenet". På sin tid uppmärksammades huset för sina exklusiva badrum. "Sockerslottet" har också fina målningar i trapphuset av Olof W. Nilsson.



Sockerslottet, foto Anders Eliazon



### 35. LÄNSSTYRELSEN

Landstatshuset byggdes 1950 efter ritningar av arkitekt Gösta Edberg. En tillbyggnad genomfördes 1967. Riksantikvarieämbetet har satt upp landstatshuset på listan över värdefulla statliga byggnader. Det innebär att huset skall skyddas och vårdas så att det kulturhistoriska värdet består.



Länstyrelsen, foto Andreas Eliazon

### STADSVANDRING I CENTRALA KARLSTAD

Ett samarbete mellan Karlstad Turistbyrå, Värmlands Museum,  
Karlstads Hembygdsförening, Carlstad-Gillet samt  
Stadsbyggnadskontoret Karlstads kommun.

Arbetet med att bearbeta manus har gjorts av  
Lennart Edberg, Martin Edman, Andreas Eliazon, Kjell Fredriksson och Susanne Olsson.



## Sola i Karlstad

Eva Lisa Holtz arbetade som värdshusflicka på Världshuset i Karlstad i slutet av 1700-talet. Hon var mycket vacker och omtyckt och kallades därför "Sola i Karlstad".

## Solen

Karlstads symbol ritades av Lasse Sandberg i samband med att Karlstad utsågs till "Årets stad".



Karlstad  
Turistbyrå



Värmlands  
Museum



Karlstads  
Hembyggsförening



Karlstads-  
Gillet

