



## RÄTTIGHETER

Som framgår av vattenmärkning av bilder och denna försättssida till pdf-dokument så är har Nyeds Hembygdsförening alla rättigheter till materialet i mediadatabasen.

Vi anser att innehållet i databasen är en del av vårt gemensamma kulturarv och har inget emot att materialet används privat.

Om det skall användas i kommersiellt sammanhang, kontakta oss!

Allt arbete med databasen sker på ideell basis men om du tycker att du vill stödja oss finns en minnesfond, som hjälper oss i vårt arbete.

### *Nyeds Hembygdsförenings fond*

Nyeds Hembygdsförening har en egen fond för kondoleanser och hyllningar, donationer och gåvor. Fondens syfte är att ekonomiskt stödja Hembygdsföreningens kulturella verksamheter.

**Hyllningsadresser - Kondoleansadresser**

Till alla bemärkelsedagar: Dop, Bröllop, Födelsedagar mm.

Ett värdigt sätt att hedra en avlidens minne.

Vill Du utnyttja fonden och samtidigt stödja Nyeds Hembygdsförenings kulturella verksamhet, sätt in en lämplig summa (minst 50:-) på postgiro 620 56 95-7

All kontaktinformation finner du på vår Hemsida <http://www.nyed.se>.

*Margit Nilsson*

Hökebrohammar.

Ungefär 2 km söderut från Lindfors Bruk och efter samma vattendrag, Lindforsälven och längre ned Borsgrudsälven, ligger en gammal bruksplats, Hökebrohammar. Resten av hammaralagget visar platsen för tidigare verksamhet. År 1640 söker och erhåller kronans befallningsman, kronofogden Joen Larsson f. omkr. år 1600 privilegium på uppförandet av en hammare vid Borsgrudsbron i Nyeds socken. Byggnad med hammare blev färdig nästa år och kallades Hökebrohammar. Joen Larsson, vars barn i första giftet med Anna Bratt, dotter till Per Bratt till Höglanda, togo tillnamnet Ekman, blevo stamfäder till den stora och bekanta Wäralands- och Göteborgsalikten Ekman, som betytt så mycket inom svenskt näringsliv. Den första hammaremedjans saga blev kort, då byggnaden nedbrann redan år 1654. Smedjan tyckes ha återuppbyggts omedelbart och var i gång till omkring år 1758, då driften nedlades. Enligt gamla uppgifter nedlades smidet på grund av koncentration av bruksörelsen vid Brattfors och Lindfors, vilket tyder på att Hökebro rätt tidigt kom i Brattars ägo. En dotter till Joen Larsson och Anna Bratt, Ingrid, blev gift med återuppbyggaren av Brattfors, Anders Andersson Bänge-Bratt. En vackert gravsten över Anders Bratt och Ingrid Joensdotter Ekman finnes vid Brattfors kyrka. Anders Bratt dog 1677 och hans fru Ingrid omkring 1690.

I 1695 års hammarakattelängd står Gustaf Bratt f. 1665 d. 1721 och Henrik Strokirk som ägare, dessa voro resp. son och svärson till Bänge-Bratt i Brattfors. Gustaf Bratts andel övergick sedan till hans son Jacob Bratt f. 1703 d. 1728 och Stokirks del till hans son Daniel Strokirk. Ena hälften av hammaren förvärvades omkring 1756-1757 av Emanuel Geijer för Uddeholms Bolag, men överläts inom kort på brukspatron Carl Gustaf Geijer (delägare i Pösked), som i sin tur överlät delen på sin broder Christoffer Geijer på Lindfors f. 1709 d. 1760.

Smidet vid Hökebro belöpte sig gynnsamma år till ej mindre än 450 Sktt - ca 75 ton. Joen Larsson hade en betrodd inspektor som bland mycket annat även skötte Hökebro. Hans namn var Torsten Larsson en synnerligen driftig man enligt uppgift.

Joen Larsson blev en ganska förmögen man. Han ägde egendomar på flera p lätser och gård i Karlstad. Samtidigt med Hökebro anlade han en smeltekedja i Glumserud i Wäse. Han bodde under en följd av år på Ökne i Östra Fågelvik som han ägde, men flyttade på äldre dagar till sin gård i Karlstad och dog där år 1674. (Hans barn i första giftet kallade sig Ekman).

Efter smidets nedläggande vid Hökebro 1758 begärdes och erhöles privilegium på uppförande av en manufakturmedja med 1 knipp- och spikhammare samt skärverk, vilket också beviljades. Smedjan sågs ha kommit i gång något av åren 1765-1775. År 1867 eller då smedjan brann hade tillverkningsen av spik varit i gång ungefär 100 år med ett utskide av spik som antagligen kan jämföras till ca 50 Sktt - 8,5 ton årligen. Vid Glumshammaren sågs en uppgift om ett utskide av 35 Sktt på en spikhammare Hökebro har 2, alltså - ca 8,5 ton.

Den sista spiksmiden hette Gewert, alltså av valoniskt, vilken dog ej så långt efter smedjans bränd. Hans hustru, en liten blid och snäll kvinna, kommer jag mycket väl ihåg från barnåren. Hon bodde i en liten kammare på "Kron" och gick under namnet "Gewertsmora". Då hennes man levde bodde de i den gamla smedstaden som låg på norra sidan järnvägen, men revs då järnvägen byggdes.

Kvarnägaren Oscar Andersson, som köpte kvarnen med område av Uddeholms AB 1934 meddelade mig en gång, att han funnit hyttelag på norra sidan om dammutloppet i närheten av tomten för tegelbrännugnen. Jag har också givit akt på att på samma sida och i kanten av utloppet från dammen finnes en del virke i botten som kan tyda på något t.ex. botten av hus för vattenbjul. Måne detta kan vara platsen för Borsseruds hytta som Fernow talar om? De gamla hyttorna Acksjö- Mångs- och Borsserud stodo så då Fernow skrev sin bok omkr. 1773. Bron över dammen vid Hökebro kallas Borsserudsbron i någon gammal handling, vilket möjligen kan tyda på att Borsseruds hytta varit uppförd här. Då några synliga hyttelagshögar ej finnes är det väl mest troligt att hyttan blivit förvärlad med Mångshyttan som låg på Borsseruds utskogs marker.

#### Övrig bebyggelse i Hökebro.

Tegelbruket var antagligen i gång rätt tidigt omkr. 1779. I historiskt geografiskt lexikon av år 1864 angives att en ombyggnad av tegelbruket blev verkställt år 1849. Tillverkningen var ej stor. År 1850 tillverkades här 23.000 st taktegel och 46.000 st murtegel, antagligen 12" sten som då i allmänhet användes. Då vattenståndet i dammen stod 1 å lå m lägre än nu, togs leran i dammens kant d.v.s. på norra sidan, en synnerligen väl passande råvarutillgång, som låg i omedelbar närhet av bruket. Mellan dammen och B.J. synes också vid lågt vattenstånd, att leran under första drifttiden blivit tagen här. Efter Bergslagsbanans tillkomst utsågs ett område sydost om "Kron" därifrån leran sedermera hämtades. Efter stagnation under några år återupptogs tillverkningen omkring 1890-1892 och fortsatte till år 1914 då tillverkningen för alltid nedlades. - Tegel tillverkningen under sommarsäsongerna belöpte sig på ca 125 å 150.000 st prima handlaget murtegel som var mycket efterskt på grund av sin styrka och sitt vackra utseende. I södra fasaden på Blombachs kontor kan man se prov på detta tegel. Tegelbruket revs omkr. 1927.

#### Kvarnar.

Den gamla kvarnen vid Lindfors Bruk var belägen nedan nedre dammen eller den s.k. sågdammen, med en bro från damkrönet till kvarnens ingångsdörr. Som barn var jag flera gånger och tittade på det gamla kvarnhuset som ännu fanns kvar. - Någon gång omkring 1870 beslöte Lindfors Bruksägare att bygga en ny kvarn i och för erhållande av större såldtillgång samtidigt som den gamla började bli rätt förfallen. - Som lämpligaste plats ansågs Hökebro bliva, på grund av sitt läge både vid landsväg och byväg.

Den nya dammen av sten uppfördes där den gamla stått och samtidigt höjdes vattenytan i dammen med 1  $\frac{1}{2}$  meter för erhållande av större magasin och högre fallhöjd. En kanal grävdes för vattenförningen till kvarnen. Kvarnen byggdes med 4 par stenar därav ett för stålsikning. Senare insatte min far ett par stenar för skrudning. Fallhöjden vid kvarnen blev 6,6 meter. Vattenföring ca 1 m<sup>3</sup> per sek. Omkring år 1872 blev bygget färdigt. Den första mjölnaren hette E. Beckman förut mjölnare vid gamla kvarnen i Lindfors. Då han slutade 1873 kom min far J. P. Hallin dit och skötte kvarnen i ej mindre än 53 år eller till och med 1906. Föräldrarnas bodde först i den gamla smedsbostaden på norra sidan järnvägen och inflyttade först 1875 i den nybyggda mjölnarbostaden, där jag och mina syskon tillbringat vår barndoms- och första ungdomstid. Det är inte endast som födelseort denna plats har intresse för mig, utan även, att jag kan räkna grundaren av Håkebro första smedja Joen Larsson som stamfader. Uppgifterna härom äro erhållna genom Dosprosten C. W. Bromander, Kila och Bankdirektören Gust. Ekman, Arboga.

### Högåsfallet.

Ca 250 m nedanför kvarnen ligger det s.k. Högåsfallet, vilket tidigare tillhörde Ingeniören C. J. Nilsson på Högåsen. Nilsson byggde här en damm omkring år 1889, jämte en mindre byggnad inrymmande turbin, för, medelst linledning, drift av behöflig kraft å Högåsens gård såsom tröskverk, vattenpump m.s. Ing. N. föreskötte sig på, att i den första lilla byggnaden göra föresk med sågning av brynstenar. Denna tillverkning kom knappast i gång förrän föresken upphörde. Antagligen ansåg han att tillverkningen ej skulle bli lönsam. Ing. N. berättade för mig en gång att vid byggandet av dammen isynnerhet kolstypbe var tillfinnandes i stor mängd vid södra landfästet men även något härslagg ävensom gamla stockar i botten. Detta skulle tyda på en tidigare dammbyggnad. Då området mitt emot ung., d.v.s. på andra sidan järnvägen går under benämningen "Hammargården" har jag tänkt mig möjligheten av att Joen Larssons första hammare var förlagd hit.

År 1902 byggdes eller tillbyggdes det lilla "fabrikshuset" till träullfabrik, samtidigt som en dynamo insattes för belysning och elkraft till Högåsen. Den gamla linledningen nedtogs så småningom, 2 träullmaskiner insattes och tillverkningen var i full gång år 1903. Virket för nedhyvlingen höll Ing. N. huvudsakligen från egna skogar. Efter fullständig elektrifiering av Blombacks sedan den nya kraftstationen vid Blombacks kommit i gång 1907 och sedan sonen Karl Nilsson inköpt Högåsen av sina föräldrar, insattes ytterligare en maskin.

Efter Disp. Karl Nilssons död i dec. 1909 inköptes bland annat Högåsen med tillhörande vattenrätt av Blombacks Aktieföretag, som drev fabrikationen t.o.s. År 1911 då denna lilla tillverkning nedlades och maskinerna såldes. - Någon vinst på försäljningen under de sista åren var ej att vänta på grund av de alltjämt sjunkande marknadspriserna vid denna tid.

Resten av den raserade dammen och delar av grunden till träullfabriken är det enda som finnes kvar, vilka dock vittna om människors idoghet i en förgången tid.

Egendomen Högåsen, som efter Riksdagsmannen Nils Nilsson d.ä. död, övertogs av sonen Ingeniören C.J. Nilsson, vilken lät nedriva den gamla bostaden och sedan uppföra en ny under åren 1876-1877 på samma tomt, den nuvarande. Ing. N. påbörjade nu sin verksamhet som konsulterande Ing. eller bygghästare som det då hette. Genom sin stora kunnighet på snart sagt alla områden, inte minst då det gällde vattenbyggnader erhöll han snart nog ett stadgat anseende som en mycket skicklig konstruktör. Arbeten strömmade in och tidvis hade han anställda 2 st ritare. - Redskrivare härav var hans sista ritbiträde från våren 1898 till sommaren 1901. En mycket lärrik tid för en ung man.

Alla hans ritningar, utom de som gällde Blombacks, överfördes något år efter hans död till Tekniska museet i Stockholm där de nu vittna om en, för sin tid ovanligt duktig mans insatser på det tekniska området.

Hera om Ing. Nilsson och hans söner i samband med Blombacks.

#### Utdrag ur Nilssoniska släktregistret.

Efter Domprosten Bromanders undersökning.

Anders Jonsson bodde på 1720-talet i Edet i Nyed, gift med Sigrid Nilsdotter.

Bland flera barn:

Gabriel Andersson f. 27/10 1724, lantbrukare å Edet från 1750-talet till ca 1794, bor därefter hos sin son i Hedås gift med Britta Andersdotter f. 1726 d. i Hedås den 15/12 1799.

Nils Gabrielsson, son av Gabriel Andersson född 4/1 1757 i Edet, bor i Edet till 1795, bor i Hedås 1795-1805, sedan i Laskerud d. 1830, gift den 30/10 1785 i Nyed med Maria Nilsdotter f. 20/3 1762 i Karlsberg, död 16/5 1828 i Laskerud, dotter av Hemmansägaren Nils Hansson och Elin Erikedotter. Bostaden i Laskerud kallades "Herrgården" och gör det ibland ännu.

Nils Nilsson d.ä., son av Nils Gabrielsson f. 30/7 1801 i Hedås, riksdagsman, död 14/3 1864 på Högåsen. Gift den 26/10 1824 i Nyed med Maria Lethenström f. 5/9 1805 på Högåsen d. 5/1 1898 i Filipstad, dotter av Anders Lethenström f. 1766 d. 18/9 1815 på Högåsen och Maria Månedotter f. 1780. N.N. flyttade från Laskerud till Högåsen.

Carl Johan Nilsson, Nils Nilssons son, Ingeniör och Disponent, född på Högåsen 19/9 1828 d. på Högåsen 25/1 1920. Gift den 28/8 1864 med Hilda Olivia Sofia Pihlgren född i Molkom den 3/10 1842, död på Högåsen 1/1 1924, dotter av Handlanden Johan August Pihlgren i Molkom, född i Norra Råda den 24/4 1816, död i Kungälv den 24/9 1898 och hans maka Sofie Sandberg i Gällered f. 4/7 1820 död i Kungälv 2/11 1899. Sofie Sandberg var dotter till Bergkonstnästaren vid Persbergs gruvor och ägare till Gällered Erik Sandberg f. 8/1 1784 d. 11/7 1844 och hans hustru Anna Sofia Wallin från Fellingsbro, Ekeby f. --- d. 1869.

Carl Johan och Hilda Nilssons tvänne söner

Karl Nilsson f. på Högåsen Nyed den 16/10 1871, Ing. och Disponent för Blombacka AB, död på Blombacka 20/12 1909. Gift i Ystad den 8/5 1901 med Ida Karolina (Karin) Geijer f. 8/5 1880 död på Kärn (vid tillf. besök i Stockholm) den 28/4 1945. Fru N. gifte om sig den 17/7 1915 med godsäg. Erik Abr. Eriksson från Hedåa f. 18/4 1873. De inköpte te Kärn och bosatte sig där.

Nils Nilsson född på Strömenäs, Karlskoga den 10/9 1873 d. i Karlstad den 2/8 1948. Disponent för Blombacka AB fr.o.m. 1910 t.o.m. 1929. Riksdagsman. Gift med Maria Karolina Andersson från Norrköping f. den 20/5 1884 död 12/1 1947 i Karlstad.

Dottern Anna Nilsson, kassörska och bokförare under en lång följd av år för Blombacka AB, f. 23/12 1865 på Lesjöfors d. i Stockholm.

### Borsseruds kvarn, såg o. tegelbruk.

Grundaren av rörelsen i Borsserud var mjölnaren sedermera kvarnägaren Anders Jakobson, mjölnarsen och inflyttad från Östanås i Älvebacka, född i Östanås den 14/7 1841, död i Skiffle den 30/3 1923, vilken tillsammans med sin svåger Nettenström i febr. 1867 inköpte en egendom i Borsserud med tomter och vattenrätter vid Borsserudsälven. Nettenström blev hälften ägare i företaget fr.o.m. aug. samma år.

Uppförandet av en kvarn gick snabbt och i slutet av nov. månad samma år kunde det företa stenparet sättas i gång. I början av juni 1868 voro de andra båda stenparen färdiga för igångsättning det ena paret med siktverk. I aug. månad 1868 påbörjades uppförandet av bostadslägenhet (numera arbetarebostad) vilken var hjälpligt färdig för inflyttning i nov. 1868.

Jakobson fick goda inkomster från början då riklig maldtillgång förefanns sedan den gamla kvarnen vid Lindfors Bruk låg litet avsees och den nya kvarnen vid Høkebro ännu ej blivit byggd. Enligt Jakobsons anteckningar gick det så bra att i maj 1869 alla skulder voro betalda. Han förfogade över ett mindre kapital från början.

År 1871 inköpte de en egendom nere vid Borsserudsälven där Nettenström bosatte sig.

År 1881 sålde Nettenström sin andel i kvarn och egendom till Jakobson och reste till Amerika.

Såg och tegelbruk tillkom år 1884. Mejeri avsett för köpmjölk byggdes och igångsattes på hösten 1887. Arbetarebostad med missionssal i andra våningen uppfördes år 1888. Samtidigt byggdes en liten reparationsverkstad med smedja mellan sågen och kvarnen. Vid samma tid ungefär insattes en valsstal i kvarnen och J. lade sedermera an på handelsväld.

År 1895 insattes en dynamo i kvarnen och elektriskt ljus infördes i alla byggnader.

På grund av de många och långa transporter av mjöl och tegel från Borsserud till Lindfors järnvägsstation beslöt J. så småningom att flytta hela industrien i Borsserud till Repartorp strax ovanför järnvägsstationen, samt överföra elektrisk kraft i och för driften av anläggningen därstädes, isynnerhet som eget tomtområde stod till buds.

I början av År 1898 reste en av sönerna till Västerås och Åsa och skaffade de uppgifter som fordrades för att sätta igång med egen tillverkning av de elektriska maskiner som behövdes för kraftöverföringen ifråga. Efter ett par månaders uppehåll i Västerås återkom han i sällskap med tvenne elektriker som satte igång tillverkningen. Jakobsson, som var en energisk kraftkarl, lät t.o.m. själv gjuta alla delar i en provisorisk uppförd gjutugn samt tillverka alla modeller för ändamålet, detta med hjälp av en gammal gjutmästare. En generator på 100 Hkr samt tvenne motorer på respektive 65 och 30 Hkr kommo till stånd. Samtidigt byggdes en damm som lades en bit ovanför nuvarande Blombacka övre damm med tubledning ned till kvarnen, som revs till hälften och inrättades till kraftstation, Små rester av denna gamla trädamm finnes ännu kvar.

På den av J. ägda egendomen i Repartorp uppfördes i rask följd kvarn och tegelbruk jämte stickspår till stationen och rörelsen sattes igång, att börja med kvarnen, i medio av juli 1899 och det syntes gå bra att börja med. Då Jakobssons ekonomi blev svårt ansträngd under det myckna byggandet och balansen ej kunde återställas, yppades svårigheter efter några års drift och 1905 eller 1906 måste J. gå i konkurs. Blombacka AB blev sedan ägare av Jakobssons egendomar med byggnader samt vattenrätter både i Borsserud och Repartorp, utom en del åkerjord i Borsserud som L.M. Larsson (i Borsserud) övertog. - Men Jakobssons energi och framåtanda var det inget fel på. Efter att något år med sina söner ha arbetat vid Blombacka med tillverkning av resårängar och bottnar bosatte de sig i Skiffle där de började en fabrikation med samma tillverkning. Detta företag blev Aktiebolaget Jakobssons Industrier och har vuxit upp till en större industri i sitt slag med tillverkning numera av endast möbler.

Jakobsson fick alltså på gamla dagar se frukterna av sin energi och oräddhet, visserligen med god hjälp av sina duktiga söner, och kunde med tillfredsställelse se tillbaka på sitt långa arbetsfyllda liv.

Några rester av bebyggelsen efter Elven äro utom kvarngrunden, borta. Där såg och tegelbruket lågo byggdes ~~sedan~~ en dansbana men Elven den är förevunnen.

Fästigheten i Repartorp med byggnader såldes av Blombacka i början av 1910 till Skattkärra tegelbruk och fick namnet Aktiebolaget Fintegelbruket. Nuvarande ägare är C.M. Jansson och tillverkningen består mest av takpannor.

Krakerud i aug. 1949

G. Hallin

Uppgifterna har jag till stor del erhållit av Eldste sonen civilingenjören P. Jakobsson, Skiffle.

G.H.

## B L O M B A C K A

### P a p p e r s b r u k e t

År 1848 (eller 1847) inflyttade från Mariestad en pappersmakare Samuel Blomberg som inköpte en jordavsöndring i Hemmanet Borsgrud med tillhörande vattenrätt och anlade ett pappersbruk som han gav namnet Blombacka. Blomberg var född den 29/1 1808 i Mariestad och alltså en man i 40-års åldern då han påbörjade sin verksamhet här. Före Blombergs hitkomst fanns här endast en gammal husbehovsåg som var använd av Borsgruds byabär. Enligt uppgift en mycket enkel sågmaskin med ett par blad. Lilla byggnaden i d.s.k. "Gropen", låg utanför det först inköpta området och tillkom tidigt och kanske före Blomberg. - Här bedrev färgaren Gustaf Lanner en svåger till A.G. och C.J. Carlsson i Borsgrud, sin färgeriförelse under en följd av år i mycket blygsam omfattning.

Delar av gamla dammen fanns kvar ända tills nya linalagerbyggnaden tillkom år 1934. Grundstenar under gamla linalageriet var även en kvarleva från pappersbruksbyggnaden. Blomberg fick sina byggnader jämte damm etc. färdiga omkring år 1849 (inkl. bostaden) och tillverkningen tog sin början.

I historiskt geografiskt lexikon från 1864 uppges att tillverkningen under år 1849 hade ett värde av 91000:- rdr rot. Jag antar att tillverkningen ej var i gång förrän långt fram på året och att det angivna värdet utgör en del av årevärdet.

Av kartakissen framgår att en susp var byggd från dammen ned till fabriken och i ändan på denna ränna fanns i botten ett vattenpådrag för igångsättning av ett under suspen befintligt vattenhjul som med sin axel eller hjulstock ledde in i fabriken undre våning och levererade behövlig kraft för luspens sönderrivning, tvättning, p resning och glättning m.m.

Enligt Skoglund var tillverkningen förlagd i undre våningen och i den övre samt i vindsvåningen skedde torkningen av papperet.

Efter sortering av insaalat lump jämte tvättning, rivning, blekning och silning m.m. samlades den upplösta massan i stora kar och upptagningen tog sin början. På fyrkantiga ramar avpassade efter önskad pappers- eller pappstorlek och förredda med mycket fin silduk upptogs sedan massan för hand. De som utförde detta arbete måste vara synnerligen skickliga och i yrket tränade pappersgästiller, som med vant öga kunde bedöma papperets tjocklek och jämnhet etc. isynnerhet då det gällde skrivpapper. - Från silramen stälptes massarket ut på en fyrkantig tygbit av ylle i samma storlek som ramen. Sedan en yllelapp blivit lagd över arket fortsatte upptagningen av massa, med en yllelapp mellan varje ark. Sedan en stapel på detta sätt erhållits fördes denna till en präss i och för avlägsnande av vattnet. Efterlösgörande av ylledukarna från papperet hängdes arken upp för torkning i mellan- och övre våningen. Efter glättning ex detta ifrågakom, samt sortering och syning, var papperet färdigt för inpackning och föreljning.

Antagligen bestod större delen av tillverkningen av s.k. lump-papp i ark av ca  $\frac{1}{2}$  str 4-kant som hade sin användning för beklädnad av innerväggar i bostäder m.m.

Råvaran d.v.s. luspens, hopsamlades och inköptes av s.k. lump-samlare som fore omkring med en dragkärra och besökte både städer och byar. Då de i sina nederlag hade fått ihop ett hättlass



fraktades detta med hästskjutsar till fabriken förråd. Även gammalt papper samt gamla böcker m.m. var begärligt. Jag har hört berättas att t.o.m. gamla finsk biblar med läderspännen hängsållet högs sänder och maldes till ny pappersmassa. För sådana blivande dyrgripar kanske lumpsamlaren endast betalt några få ören.

Vinstresultaten för denna tillverkning var väl aldrig något särdeles lysande. År 1866 dog Samuel Blomberg vid 58 års ålder. Tvänne av sönerna, Adam född 1845 och Otto född 1847 övertogo nu brukets tillverkning. Redan 1869 kommo de nya ägarna på obestånd och företaget i konkurs samtidigt som rörelsen nedlades.

Under 6 å 7 månader 1867 tillverkades enl. uppgift följande kvantiteter papp och papper:

237 ris Cardus, 78 Lu Bokpapp, 414 ris Maculatur och Concept, 17100 ark Färdyning samt 80 ris omslagspapper, med ett sammanlagt och åsatt värde av endast 3367:- riksdaler rikemynt.

I en gammal kapitalbok från 1867 var fastigheten upptagen till 8000:- r.r. och utgående inventarier till 5700:- r.r. Otto Blomberg lade sig till med titeln brukspatron och hans bror Adam nöjde sig med faderns titel fabrikör.

Enl. Ingående Inventariepersedlars konto värderades efter Blombergs död den personliga lösegendomen till 2036:- r.r. men inbringade vid auktionen endast 1770:- r.r. Klockaren i Nyed A. Hindriksson boende i Hulteby skötte auktionsbestyren. (Melins-egendomen). Hindriksson var svärfar till min lärare L. Thorén.

Några Nyedenamn tagna från konton i avräkningsbok från åren 1868-1869:

Brodern A.G. och O.J. Carlsson,	Borsserud
Mjölaren Anders Jakobsson	"
Färgaren Gustaf Lanner	"
Jan Nilssons sterbhuss	"
Erik Janessons "	"
Hemmansägare Edvard Engelgren	"
Skogskarna Carl Vallin och	"
C.J. Svensson,	"
Hemmansägare Gabriel Janesson,	"
Handlanden J.A. Pihlgren,	Molkom
Olof Olsson.	Borsserud
Målaren J. Lindkvist,	Hökebro
Hemmansägare Jan Magnusson,	Skinnärterp
Doktor E.W. Wacklin	Duvenäs (läkare)
Brukspatron K.F. Geijer,	Fåked
Godsägare P.A. Olsson,	Håglånda
Riksdagsman Nils Nilssons Sterbh.	Höglånda
Lindfors Bruk 7/18	} Lindfors var uppdelat på detta sätt
" " 11/18	

Pappersgesällerna J. Skoglund och A. Ekman m.fl.

Efter Blombergskas konkursen inköpte ett konsortium samtliga fastigheter och började en ny tillverkning nämligen av säkerhetsändsticker. Företaget kallades Blombergs Aktiebolags Ändstickerfabrik. Fabrikationen förlades huvudsakligen i de gamla lokalerna efter någon ombyggnad och inredning passande för ändamålet. För

drift av maskiner etc, användes samma vattenhjul som för pappers-tillverkningen. Då fabriken nedbrann omkring 1872 eller 1873 hann företaget aldrig lämna någon ekonomisk vinst. Vad som finnes kvar som synligt bevis är en tändsticksask (utan plån) som finnes på monterbordet i Blombacks kontor.

Jag har hört berättas att askarna tillverkades och hopklistrades i hemmen omkring blombacks-trakten och företaget tillhandahöll behöfligt material. Betalningen för detta arbete lär ha varit synnerligen ringa.

Ett nytt företag under namn av Blombacks Tändsticksfabrik Surtur övertogo nu fastigheten och vad som ev. var kvar av byggnaden och byggde tvenne nya fabriks-hus av tegel och tillverkningen av tändstickor påbörjades på nytt. Huruvida intressenterna delvis voro desamma som ägde den brunna fabriken har jag mig ej bekant. Driften pågick i ca 5 å 6 år eller till omkring 1879 då tillverkningen nedlades. Jag har hört berättas att de experimenterade mycket med tändsenteerna, som ej ville bli bra. En satsen lyckades och en annan misslyckades varför en hel del måste vrakas, köras bort och grävas ned. - Enligt meddelande var ledaren för fabriken (den sista) en herre vid namn Ryckler, mera vet jag ej.

Att fabrikationen nedlades berodde väl på tekniska motigheter och en följd därav liten produktion, varför vinsten blev ringa eller ingen.

Efter att fabriks-husen stått 8de ett å två år inköpte Blombacks Aktiebolag genom Ingeniör C.J. Nilsson på Högåsen samtliga fastigheter och vattenfall för kr. 15.000:- och en alldeles ny tillverkning startades åren 1881-1882, som skulle få varaktig betydelse för hela trakten ävensom för Nyeds kommun.

Tillverkningen skulle att börja med omfatta dragen järntråd samt ståltrådelinor.

### Blombacks Aktiebolag.

Ett nytt företag kom som sagt till stånd och den drivande kraften var Ingeniören C.J. Nilsson på Högåsen. Bland hans släktingar och vänner tillkötte ett aktiekapital av kr. 60000:- och han blev bolagets första disponent och verkställande direktör.

Fastigheten med byggnader och vattenrätter inköptes år 1881 för kr. 15000:- och inventarier kr. 2000:-, tillsammans 17000 kronor. I fabrikslokalerna gjordes en del ändringar genom borttagande av obehöfliga innerväggar m.m. Glödghus byggdes ävensom en liten kontorlokal samt bränningshus. I glödghusets undervåning insattes en ångpanna. Betning av tråden skedde i glödghuset fram till 1934. Efter inköp av ytterligare mark tillkom ännu en damm belägen en bit övanför den gamla hushovosågen med uppämning av vattnet i nivå med nedre v.y. vid Jakobsonska kvarnen.

En tub drogs ned till nedre gamla dammen och här uppställdes en turbin som medelst kraftledningslina sista biten levererade kraft till tråddrageriet. En tub lades samtidigt från gamla dammen

där linslageriet nu ligger, ned till detta hus, där en turbin insattes och gamla sumpen borttogs. De företa linslagningsmaskinerna konstruerade Ing. Nilsson själv (med hjälp av sina ritare) och bestodo av 2 st partmaskiner och 1 hopslagare, den senare ännu i gång. Tillkom även en 6+1 rullars maskin senare. Senare tillverkades ännu en stående 6-rullig maskin som mest blev använd för hoptvinning av 7-tr. staglinor. Modeller till maskinerna tillverkades vid Blombacka. Antalet trådar i linorna var i början begränsat till 72. Tillverkningen av linor kom i gång så smått åren 1882-83 av köpt tråd.

Under tiden omkring 1884 t.o.m. 1895 utarrenderades de för tråddragning avsedda lokalerna till firman Mogren och Ollman. Firmans örnade själv med den maskinella utrustningen som naturligtvis var tämligen blygsam. En grov och mediumbänk, en 3-rullars grovbänk samt ett par findragbänkar, det var allt.

Sedan Mogren och Ollman kommit i gång med sin tråddragning köpte Bolaget sin lintråd av dem. På den tiden var det endast ohärdad lintråd som användes med 0.20 kolhalt, alltså mjukt material med en brotthållfasthet av 60-80 kg/kvmm. I regel var materialet gott och stor seghet uppnåddes.

Ing. Ollman var gift och hade familj och Ing. Mogren var ungarl och bodde hos dem i Blombackabostaden.

Mogren och Ollman flyttade 1896 över sin tillverkning till Örebro samt togo sina dragbänkar med utom en liten finbänk som bolaget övertog. Blombacka Aktiebolag hade då egna bänkar i ordning för omedelbar inflyttning och montering. Dessa voro också i detalj konstruerade av Ing. C.J.N. I slutet av 1896 kunde bolaget börja draga tråd med den egna utrustningen.

År 1891 byggdes den första spiksedjan (nuvarande mek. verkstad och klensmedja m.m.) På hösten samma år inköptes 4 st något begagnade spikmaskiner som installerades i nuvarande klensmedjan. Efter skurning i samma lokal fraktades spiken upp till ovanför liggande rum för packning och etikettering m.m., d.v.s. i nuvarande mek. verkstaden. M. och O. tillhandahöll den dragna spiktråden så länge de voro kvar.

År 1900 uppfördes en byggnad för galvanisering samt patentering eller seghärdning av lintråd. En härdningsugn konstruerades och uppsårades i början av år 1901.

Patenteringsugnen (som var en tämligen ny företeelse i Sverige) jämte haspelverk ritades av Ing. Nilsson och hans biträde. Några anvisningar i och för ugnkonstruktion erhöles vi av en Direktör Forstedt i Västerås som varit i Amerika och bland annat tittat på dylika ugnar. Ugnen gick bra och nu kunde så småningom linor av seghärdad svensk tråd tillverkas.

De seghärdade linorna som utmärkte sig för minst dubbelt så stor hållfasthet samt betydligt större slitstyrka utträngdes så småningom de ohärdade, som nu äro helt borta. -

I samma lokal uppsattes tvenne mycket enkla ugnar för galvanisering och förtenning. Ugnen för grövre tråd arbetade endast med tvenne trådar varför tillverkningen ej blev synnerligen stor.

Omring År 1895 återkom sonen Ing. Karl Nilsson från något års vistelse i Amerika och anställdes vid Blombacka. Tillverkning och försäljning kom att sedan ligga i hans händer. Han förde med en hel del nyheter från U.S.A. på detta område bland mycket annat pulverdragningen som förbilligade tillverkningen avsevärt. Tillverkningen ökades betydligt sedan den egna tråddragningen tillkom och bättre metoder tillämpades.

Ingeniör Karl Nilsson blev så småningom företagets disponent, ant. år 1900, efter sin far och dog mycket ung på Blombacka endast 38 år gammal 1909.

Åren 1902-1903 byggdes nytt spikverk och tråddrageri d.s.k. nedre verket. Huset var uppfört av stenkorevirke med välvt tak. Samtidigt byggdes Blombacka nedre damm med tub ned till ca 60 à 70 hkrs turbin. Kraften överfördes till det då nya spikverket och tråddrageriet medelst kraftledningarna. Fallhöjden blev här 7,3 m. - I det nya spikverket och tråddrageriet installerades tvenne dragbänkar och 15 st spikmaskiner jämte skurtunnor etc. År 1920 tillbyggdes spikverket och nedflyttades de på tråddragerivinden i övre drageriet placerade 4 st pappspikmaskinerna. Dessa voro inköpta 1908. Samma år d.v.s. 1908 köptes en 7" - 12" spikmaskin som i brist på utrymme uppställdes i övre drageriet.

Tillverkningen vid denna tid var omkring 450 à 500 ton årligen.

En elektromagnetisk packningsmaskin för spik inköptes 1913 och en modern 3/4" pappspikmaskin år 1923. År 1934 inköptes 1 st 4" och 2 st 3" pressmaskiner av Malmedie tillverkning då som tidigt lika många gamla utsorterades.

År 1942 ombyggdes spikverket helt och hållet samt förstörades för erhållande av större utrymmen och bättre och varmare lokaler. Den stora spikmaskinen (7"-12") nedflyttades och placerades i spikmedjan.

En ny byggnad för seghårdning uppfördes åren 1909-1910 med betydligt större ugn och lagerutrymmen för hårdad tråd. På så sätt kunde den gamla lokalen helt tagas i anspråk för galvanisering. År 1911 nedrevos alltså de gamla galv.-ugnarna och tvenne nya uppfördes med tillhörande haspelverk. Ugnarna konstruerades av undertecknad för koleldning och ritningarna godkändes till alla delar av Disp. Odelberg, Degerfore, som satt med i Blombacka styrelse. En betydligt större tillverkning av galv. tråd kunde nu påbörjas.

I nya hårdverket uppsattes en betydligt större ugn än den förutvarande med ungefär dubbla kapaciteten och som avsåge täcka behovet av seghårdad tråd för en tid framåt.

I samband med den nya linalagerbyggnaden 1934-1935 förlängdes åt norr både hårdnings- och galvaniseringslokalerna och därefter insattes 3 st elektriskt uppvärmda ugnar, 1 st. för hårdning och 2 st. för galvanisering. Ugnsavdelningen i Munkfors levererade dessa ugnar till ett pris av kr. 80000:- utom transformator etc.

Där förut hade en kraftledning tillkommit mellan Brattfors transformator och Blombacka för överföring av kraft till det ökade behovet.

Blombacka-kraften med i genomsnitt 300 & 350 hkr fick det ökade krafttillskottet.

### Blombacka kraftförsörjning.

Före 1907 började kraftförsörjningen vid Blombacka bliva synnerligen knapp. Fallhöjderna voro förhållandevis låga och kraften splittrad på en hel del småturbiner. Vidare voro dammarna små och kunde rymma endast obetydligt med vatten. Då kvarnägaren Anders Jakobsson kom på obestånd och måste gå i konkurs år 1905 eller 1906 köptes hans egendom i Borsrud med tillhörande vattenrätter m.m. av Blombacka, som då blev ägare till hela fallhöjden. Redan i början av 1906 utarbetade gamle Ing. C.J.N., då 78 år gammal, ritningar till en större damm (Blombacka Övre damm) som omedelbart började anläggas ca 300 m ovanför bruket. Sten till dammen togs från ett brott till höger ovanför missionshuset och fraktades ned på en rallbana som korsade både landväg och järnväg. Samtidigt byggdes nuvarande Övre kraftstationen. Fallhöjden blev 29,5 m. Med en normal vattenföring av  $1m^3$  per sek. beräknades den erhållna kraften till 300 hkr. Kraftstationen byggdes emellertid med tvänne aggregat om vardera 300 hkr. I fabriken insattes motorer som voro färdiga att tagas i bruk då kraftstationen sattes i gång i slutet av år 1907 eller början av 1908. Då bolaget med egna medel ej var i stånd att likvidera en så pass dyrbar anläggning beslöts en ökning av aktiekapitalet från 60000:- till 120.000:- genom utgivning av 60 st. nya aktier à kr. 1000:-.

Blombacka ansåg sig nu ha så rikligt med kraft att ca 50 hkr kunde svyttas. Efter Jakobssons konkursen blev Blombacka även ägare till en liten egendom i Repartorp där J. några år tidigare uppfört en kvarn samt såg och ett litet tegelbruk med kraftledning från sin i Borsrud belägna lilla kraftstation, installerad i gamla kvarnhuset. - Efter underhandling med Skattekörns Tegelbruk under senare hälften av 1909 träffades överenskommelse om överlåtelse av fastigheten med byggnader etc. till Aktiebolaget Fintegelbruket som det nya företaget kallades, mot att ca 50 hkr elektrisk kraft till överenskommet pris årligen och 25 år framåt levererades till företaget. Bolaget levererar fortfarande denna kraft efter nytt kontrakt. Som förut nämnts är nuvarande ägaren C.M.Jansson, förut Skattekörns förre förvaltare här.

År 1915 nedrevs det 1903 uppförda turbinhuset nedanför nedre dammen och uppfördes en liten kraftstation på samma plats med en installerad generatorseffekt på ca 70 hkr. Fallhöjden blev 7,3 m. Nu voro Bolagets vattenkraftstillgångar tillvaratagna utom det lilla Högåsfallet på ca 35 hkr.

Helt ny regleringsdamm uppfördes för sjön Mången sommaren 1936. Den gamla dammen som är timrad och som numera tjänstgör som vägbro, måste, trots flera reparationer, helt nybyggas en liten bit närmare sjön.

Ett par år senare gjordes en grundlig reparation av lilla Bökelnas damm som var synnerligen bristfällig och otät.

## Transporterna vid Blombäcks.

Från och med början av verksamheten skedde transporterna mellan Blombäcks och Lindfors station fram till år 1915 med hästar. Utom diverse småkörningar på bruket och skjutsar hade 4 körkarlar med hästar fullt arbete för transport av materiel. Den branta Blombäcksbacken var synnerligen besvärlig att komma upp för med tungt gods t.ex. linbanekablar och gruvlinor m.m. - Våren 1913 beslöts att snarast möjligt bygga en smalspårig järnväg från bruket till Lindfors station.

Stakning och avvägning gjordes av den då 78-årige kommissionslantmätaren Ing. C.G. Laurell, Strand, Molkom som även uppgjorde profileringsritningar etc. Byggnätaren Schwarte i Degerfors tog arbetet på entreprenad och järnvägen var färdig för trafik våren 1915. Ackumulatorloket levererades av Åsea och batterier från Jungners. 6 st vagnar inköptes. I samband med järnvägsbygget fick Bolaget av Bergslagsbanan arrendera ett område på södra sidan om bangården. På detta område lades en lastkaj samt uppfördes ett magasin för i huvudsak färdigt materiel mest spik. Samtidigt uppsattes ett litet loketall med utrymme för reservbatterier och laddningsanordningar.

Diverse byggnader m.m. uppfördes före år 1930.

Arbetarbostaden i Backen uppfördes år 1900 samtidigt som Ing. Nilsson på Högåsmark lät bygga rättarbostaden och något år senare bostaden vid Högåsfallet, sedermera och sedan många år förmansbostad. Denna bostad byggdes med tanke på den som skulle sköta den blivande träskullfabriken.

6 st arbetarbostäder (2 familjs) byggdes åren 1905-1907 på det s.k. Ameriksområdet.

Då linor som tillverkades för lagerhållning förvarades på en mycket olämplig plats, nämligen i en fuktig lokal under linslageriet, uppfördes ett magasin för linor 1911. Denna lokal blev också använd för splitning av linor.

År 1913 tillbyggdes tråddrageriet åt norr och installerades en grovdragbänk med 6 rullar.

Samma år tillbyggdes den sedan 1910 förhyrda bostaden för bolagets ingenjör samtidigt som den inköptes av skolläraradötrarna Elvira och Olga Olsson. Bostaden är belägen på Borsseruds f.d. samfällighet och på samma tomt och grund som Borsseruds gamla skola. Då fasta skolor tillkom i stället för rotekolorna revs skolhuset och virket fraktades till Molkom i och för tillbyggnad av skolhuset därstädes. Folkskollärare O.A. Olsson som även var lärare i Molkom fick då skolrotens löfte att på tomten i Borsserud få uppföra en egen bostad. Det är denna som utgör mittparti i nuvarande f.d. ingenjörbostaden. - Tillbyggnaden åt Säter tillkom 1923.

Innan samfälligheterna 1942 uppdelades betalades årligen till bykassen kr. 25:- i tomthyra. Ett billigt arrände. Efter renovering är bostaden sedan 1940 uthyrd till förre revirförvaltaren på Lindfors Erik Geijer.

Bostaden Stenbacka byggdes 1910-1911 som bostad åt dåvarande änkefru Karin Nilsson född Geijer, änka efter Disp. Karl Nilsson. Något år senare gifte Fru N. om sig med lantbrukaren E.A. Eriksson från Hedde och de inköpte därefter egendomen Kärrn som de sedan utvecklade till en sönstergård.

Stenbacka blev därefter bostad för bolagets kamrer. - Stall och redskapshus uppfördes vid egendomen i Borsrud år 1912.

Mellan tråddrageri- och linslagerlokalerna tillkom 1910-1911 en lokal för dragning av fintråd och inköptes tvänne dragbänkar den ena från Brevens Bruk och den andra från Lämneå. Samtidigt uppfördes ett litet förråd till förvaring av klen lintråd. Både detta och verkstadskontoret revos 1947.

Nuvarande kontoret vid Blombacka uppfördes 1911-1912.

Fram till år 1896 var tillverkningen av linor och spik ganska liten och sköttes föreljningen m.m. från Högåsen av C.J. Nilsson personligen med biträde av hans dotter fr. Anna Nilsson.

Då sonen Karl Nilsson hemkom från Amerika omkr. 1895-1896 utökades tillverkningen betydligt genom att bolaget själv ordnade sin tråddragning efter firman Mogren och Ollmans avflyttning. Ingeniör K.N. skötte från sitt rum på Högåsen Bolagets affärsangelägenheter med biträde av sin syster som förde böcker och kassa samt fakturaskrivning m.m. Då ing. K.N. på våren år 1901 gifte sig med Fröken Karin Geijer hade Blombackabostaden förut genomgått en grundlig renovering med inredd hall, veranda m.m. De tvänne södra gavelrummen inrättades till kontor och fingo tjänstgöra för detta ändamål till hösten 1912 då nya kontoret stod färdigt för inflyttning. Hallen var även delvis använd som kontor.

Då Ing. Karl Nilsson dåvarande disponent etraz före julen 1909 avled blev hans bror Nils Nilsson utsedd till bolagets disp. och nedskrivaren härav som då vistades i Tyskland för praktiska studier blev erbjuden plats som driftsingeniör.

För att återgå till kontorsbyggnaden började denna planeras år 1911 p å våren. Disponenten Ernst Odellberg på Degerfors som tillhörde styrelsen tyckte då att vi skulle anmoda Ingeniören i Degerfors N. Moberg att uppgöra förslag och konstruktionsritningar. Efter ett par konferenser tillsammans med styrelsen och Ing. Moberg samt bolagets ingenjör avgjordes byggnadsfrågan och fullständiga ritningar uppgjordes. Som entreprenör antogs den skicklige kyrkobyggnadsstaren G. Larsson från Varola i Västergötland som några år tidigare uppfört kontoret i Degerfors efter Mobergs ritningar. Entreprenadssumman kr. 32000:- för kontoret komplett utom värme, vatten och sanitetsanordningar var ett mycket lågt pris för en så solid byggnad. Allt tegel i byggnaden var tillverkat av Fintegelbruket och Högåsen. Både sorterna synes i byggnadens fasader. Det handlagda är Högåse-tegel.

Åren 1913-1914 uppfördes tvänne större arbetarbostäder av tegel samt 1916 ytterligare en bostad av samma typ. De två första kostade kr. 19000:- per st. och den sista kr. 22000:-. Entreprenör var Byggnadsstare Fr. Bylock i Melkom.

Utömlänga Sabbotorp, Åsarna 1918. Automobilgarage 1916, Snickarverkstad uppfördes 1917 och ny bostad i Krakö jämte uthus 1920. Himret i den gamla Kraköbostaden blev delvis använt i den nya. Tvänne lagkariebostäder uppfördes vid Högåsen och Sabbotorp, Åsarna

1925. - Fiske- och jaktstuga vid Lilla Bäckeln byggdes 1919 på bolagets mark nära regleringadammen.

År 1924 omändrades bostaden Högåsen till tvänne lägenheter en undre och en övre med ingång till den övre på östra fasaden. Byggnaden blev därefter bostad för tvänne av brukets tjänstemän. (Diversa ändringar företogs ytterligare omkring år 1946.)

Ungefär samtidigt med bostadens ändring 1924 gjordes helt ny inredning av ladugården samt uppfördes en ny lada.

Bolagets bostadsfråga var nu tillräckligt väl ordnad. Vad som närmast var angelägnast var en byggnad för nytt linlageri men detta skulle låta vänta på sig. Styrelsen var ej villig att bevilja några anslag trots att bolagets förmögenhet stigit rekordmässigt under första världskriget. Aktiekapitalet ökades så småningom från 120000:- till 1440000:- i gratisaktier. Man hade liksom på känn att ägarna önskade sälja företaget när det passade. Nedskrivaren härav föreslog flera gånger att nu innan något större kapital var nedlagt på de gamla industrilokalerna överflytta fabrikationen till en större tomt belägen intill stationen och som bolaget är ägare av. Ett planförslag uppgjordes även men stannade endast på papperet.

Så kom den stora överraskningen i slutet av 1929 och slog ned som en bomb, den nämligen att Uddeholms Aktiebolag hade köpt Blombacka med tillträde den 1 jan. 1930. Fast en viss oro alltid gör sig gällande när ett företag övergår i annan ägo voro vi, d.v.s. personalen, samtidigt glada över att det var just Uddeholm som skulle bli den nya arbetsgivaren och ägaren. Disp. Nilsson skulle sitta kvar som chef till den 1 mars 1930 och allt skulle intill dess gå som vanligt. (Nilsson bodde kvar i lägenheten till den 1/10 1930.) Uddeholm betalade i ett för allt till aktieägarna kr 1350:- per aktie för de 1440 aktierna = 1944000:- kronor. Alla likvida medel ingick i köpet. En vacker slant för aktieägarna att ta emot om man betänker att aktiekapitalet stigit från 120000:- till 1440000:- kronor genom utgivning av gratisaktier d.v.s. en 12-dubbling + ett överpris av 350:- kr. per aktie. Under tiden fram till Disp. Nilssons avträdande utnämndes Ing. G. Hallin till platschef med sorterings direkt under Disponent Troili, Uddeholm, R. Sundberg med titeln kamrer skulle huvudsakligen sköta försäljningen. Carl Wallin som varit bokförare sedan Fröken Anna Nilsson lämnade sin plats, fick nu samtidigt ta hand om kassan och blev bolagets kassör.

Den nya styrelsen i Uddeholms dotterbolag Blombacka:

Bankdirektör Gustaf Ekman ordf. Östafors  
Disponent H. O. Troili, Uddeholm  
Ingenjör Gustaf Hallin, Blombacka

På förslag av Troili uppbar styrelsen ej något arvode.

Försäljning skulle fortfarande ske i Blombacka.

Vid ett sammanträffande med herrarna Troili och Ekman upptog jag mitt gamla förslag att bygga helt ny fabrik vid Lindfors Järnvägsstation och slopa den gamla som hade ett litet värde, samt använda järnvägen till vidare för transport av personalen till och från arbetet. Fabriksvatten för den nya fabriks behov kunde erhållas genom en liten uppställning av d.s.k. HSBäckens eller från kvardammen. Vederbörande ansåg emellertid att så här i början av en



lågkonjunktur kunde de ej biträda mitt förslag. Det fick anstå tills vidare. Någon överflyttning till Lindfors Stn blev ej av som bekant.

Byggnader uppförda fr.o.m. 1930 jämte maskinell utrustning etc.

År 1932 inköptes från Länneå Bruk en grov- och mediumdragbänk samt tvenne trådrättningsmaskiner av tykt fabrikat.

1934 beviljades anslag för uppförande av nytt linslageri jämte förlängning av härdnings- och galvaniseringshuset åt norra ändan. Entreprenör var byggnadsfirman Bröderna Lundeen i Molkom. Byggnaden blev färdig år 1935. För utökning av maskinparken inköptes från Länneå 1 st. stor tandemmaskin för parttvinning och utförd med tillbakavridning samt en vanlig 6-rullars maskin för tvinning av staglinor m.m. Ett par år senare inköptes en snabbgående partmaskin från Morgårdshammar. Ett par svetsmaskiner inköptes även. Övriga maskiner i gamla linslageriet, utom den lilla hopslagaren, överflyttades till det nya. Samtidigt byggdes ett mindre hus för inoljning av linor. Två år senare uppfördes en liten byggnad för splitning av linor sammanbyggt med oljningshuset.

Tillverkningen vid denna tid = ca	500 ton linor
	600 " spik
	2400 " tråd alla slag
	ca 3500 ton.

År 1937 uppfördes nytt glödgåhus med elektrisk glödgåga som levererades av elektr. avdelningen i Munkfors. Ungefär samtidigt eller senare iordningställdes de gamla linslagerilokalerna och ett börja med inköptes en större dragmaskin från Arboga Mek. Verkstad. 1941 beställdes trenne dragmaskiner för fintråd (lintråd) från Bondorf & Co Stockholm av Kratos tillverkning. Huset blev sedermera rivet för en större byggnad.

Som förut nämnts gjordes i början 1942 en grundlig om- och tillbyggnad av spikfabrikshuset. Huset blev färdigt i början av 1943. Samtidigt byggdes en byketuga på östra sidan om älven mitt emot linslageriet.

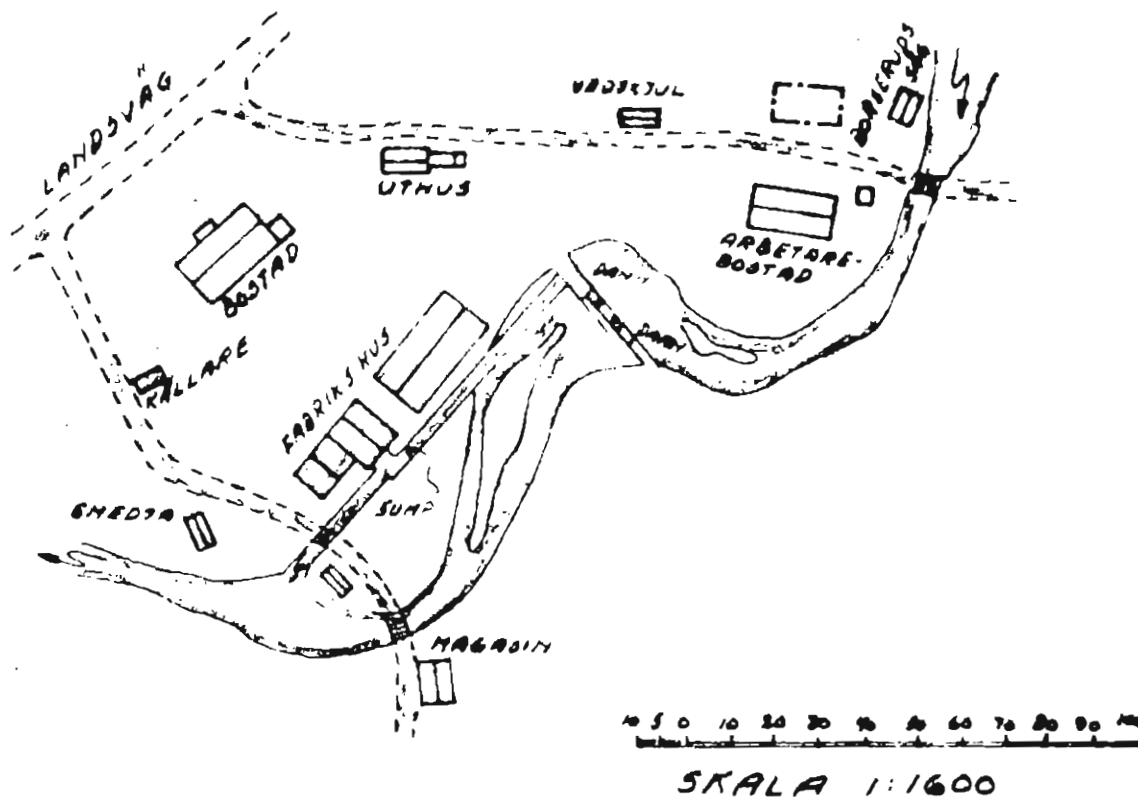
Fr.o.m. november 1942 erhöll jag pension och mina anteckningar om Blombacks sluta här. Vid avträdet erhöll jag en gratifikation på kr. 5000:- som en uppsmuntran för den långa tjänsten av 33 år hos bolaget.

Som min efterträdare hade förut utsetts Ingenjören Einar Pettersson från Munkfors som tillträdde omedelbart efter min avgång.

Krakerud, Molkom den 25/10 1950

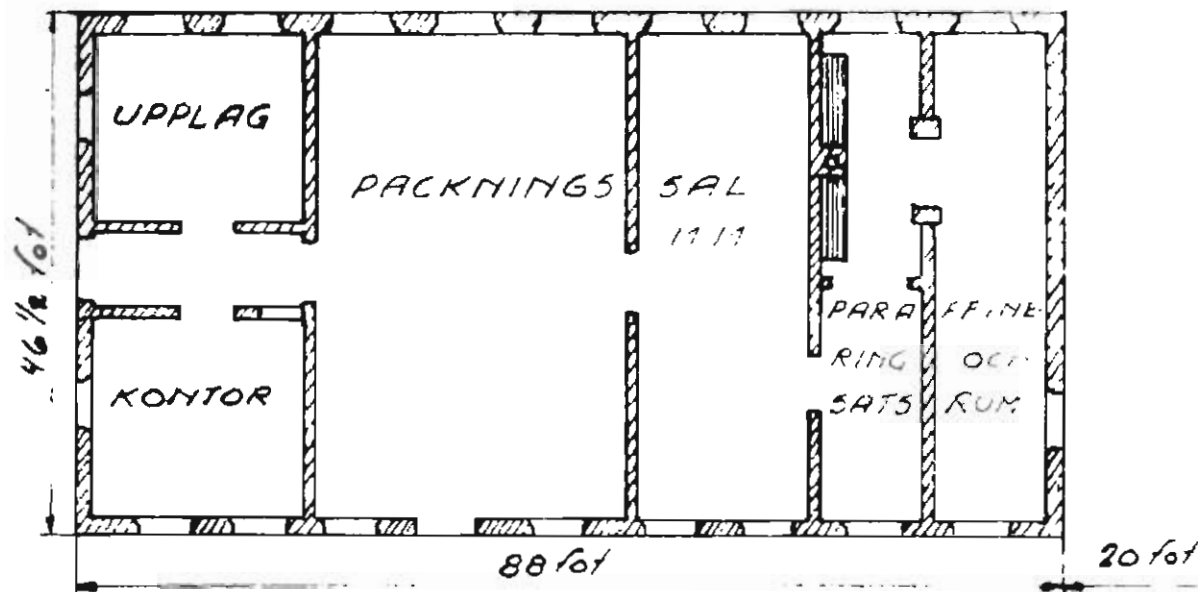
G. Hallin

"  
KARTA ÖVER BLOMBACKA  
FRÅN ÅR 1881  
"UPPRÄTTAD AV C.G. LAURELL

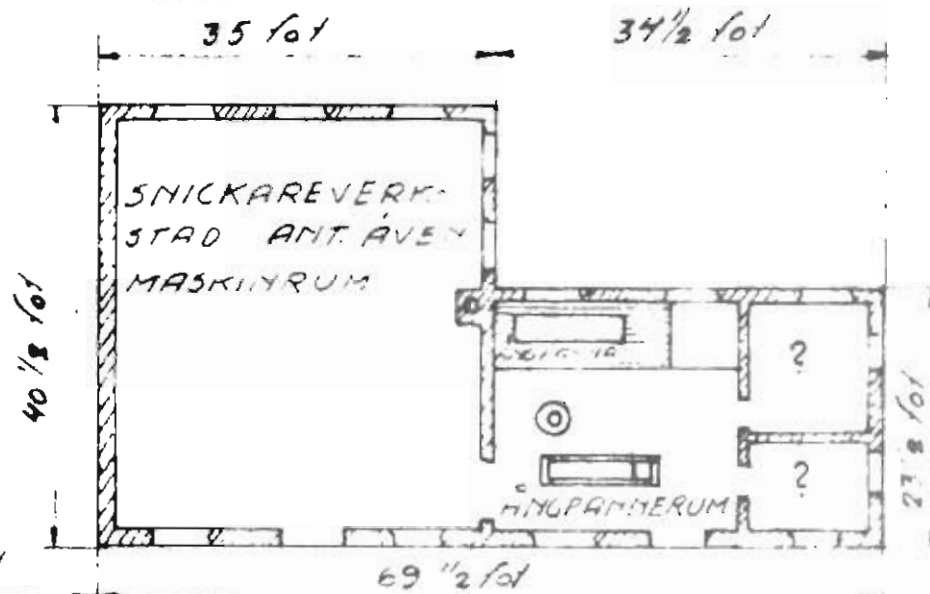


BLOMBACKA BEBYGGELSE EFTER  
"TÄNDSTICKSFABRIKENS NED-  
"LÄGGANDE

PLANER AV BLOMBACKA AKTIEBOLAGS TÄNDSTICKSFABRIK.  
SURTURS LOKALER OMKR. ÅR 1874



STORA FABRIKSHUSET  
(SEDERMERA LOKAL FÖR TRÄDDRAGERI)  
I VÄN. MED RYMLIG VIND



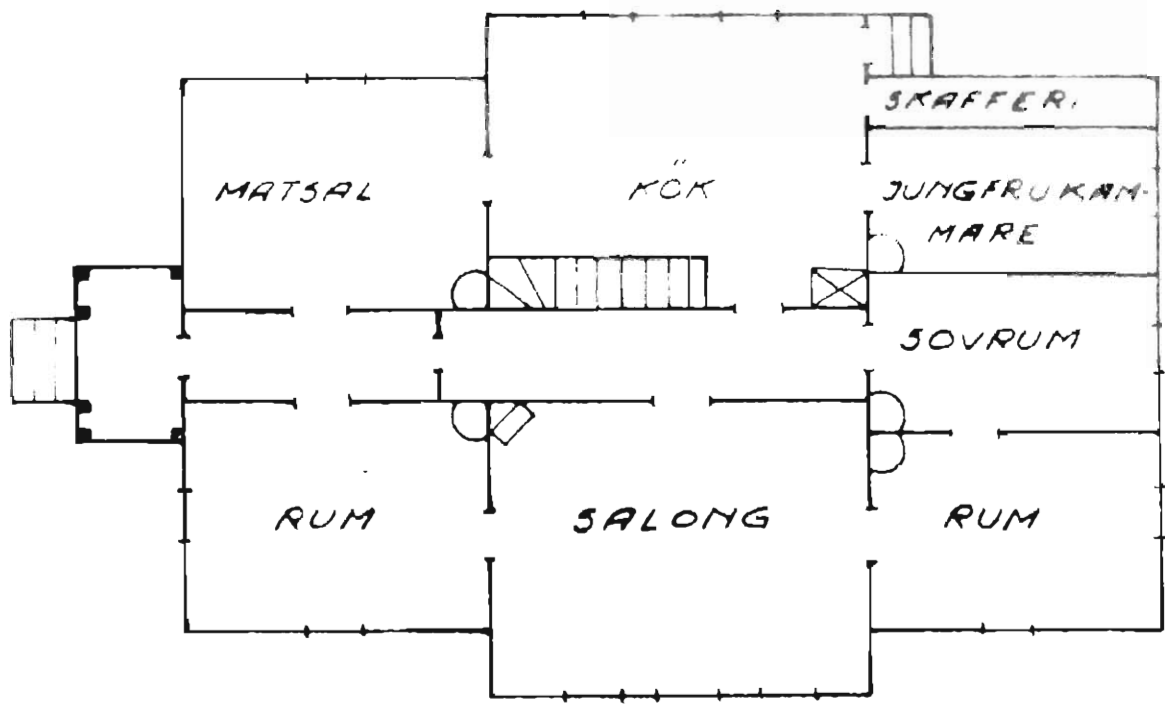
LILLA FABRIKSHUSET  
(SEDERMERA LOKAL FÖR LIND-  
SLAGERI)

LOKALERNA VORO INDELADE I:

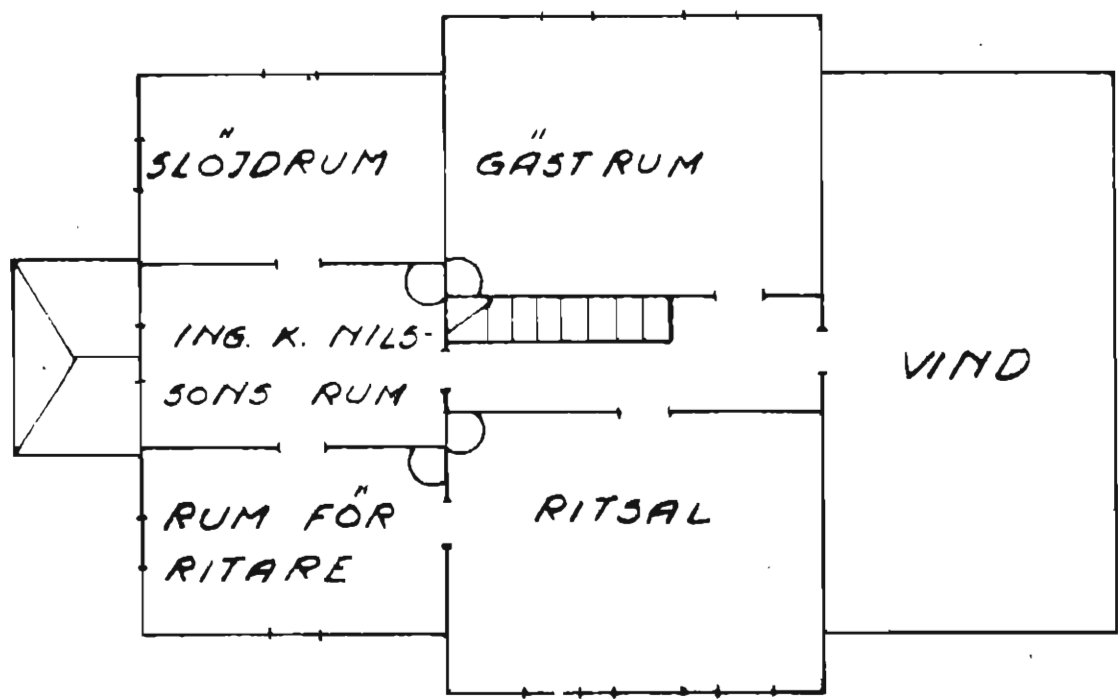
- PLÅN- & PAKETERINGSRUM
- PACKNINGSSAL
- SATSRUM
- PARAFFINERING
- MASKINRUM
- ÅNGPANNERUM
- SATSBEREDNING
- SNICKAREVERKSTAD
- UPPLAGSRUM
- KONTOR



PLANER AV HÖGÅSEN-BOSTADEN  
 FÖRE DEN INVÄNDIGA OMÄNDRINGEN  
 D.V.S. FRÅN INGENJÖR NILSSONS TID.  
 UR MINNET, EJ I SKALA.



NEDRE VÅN.

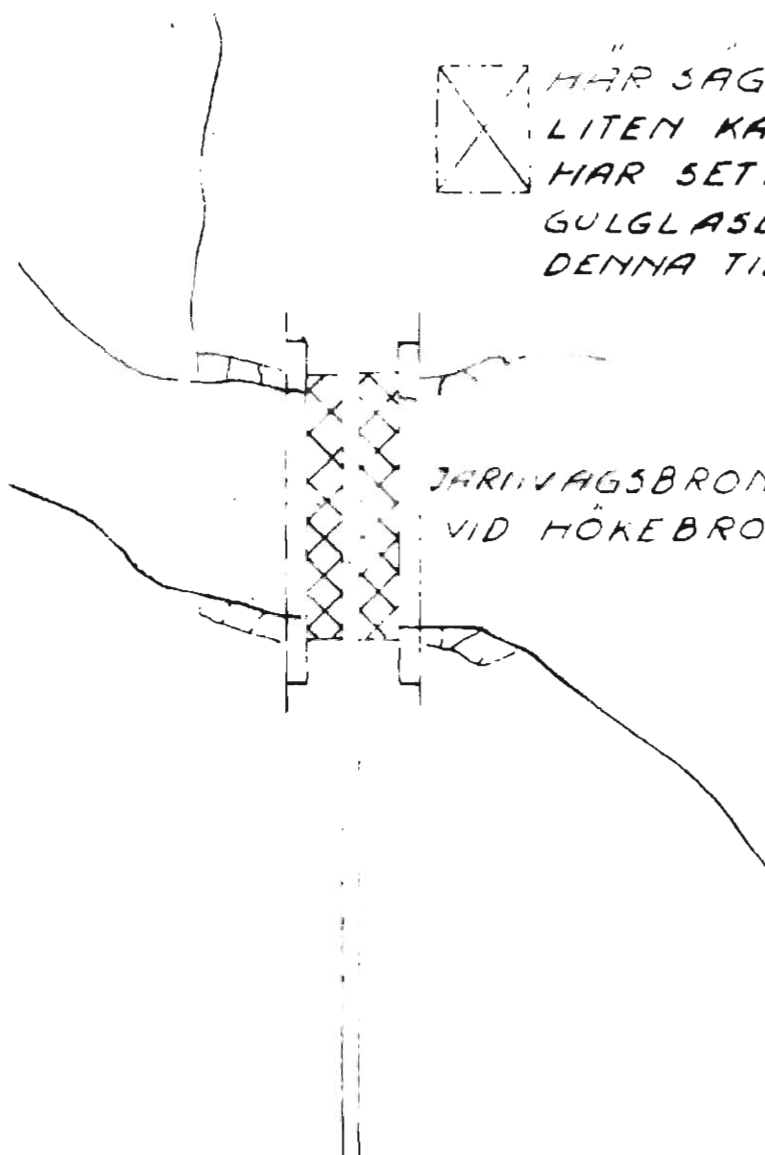


ÖVRE VÅN.

MARS 1948  
 G. HALLIN



HÄR SÄGES HA LEGAT EN  
LITEN KAKELFABRIK. JAG  
HAR SETT KAKEL MED GROV  
GULGLASERAD YTA FRÅN  
DENNA TID (1860-TALET)

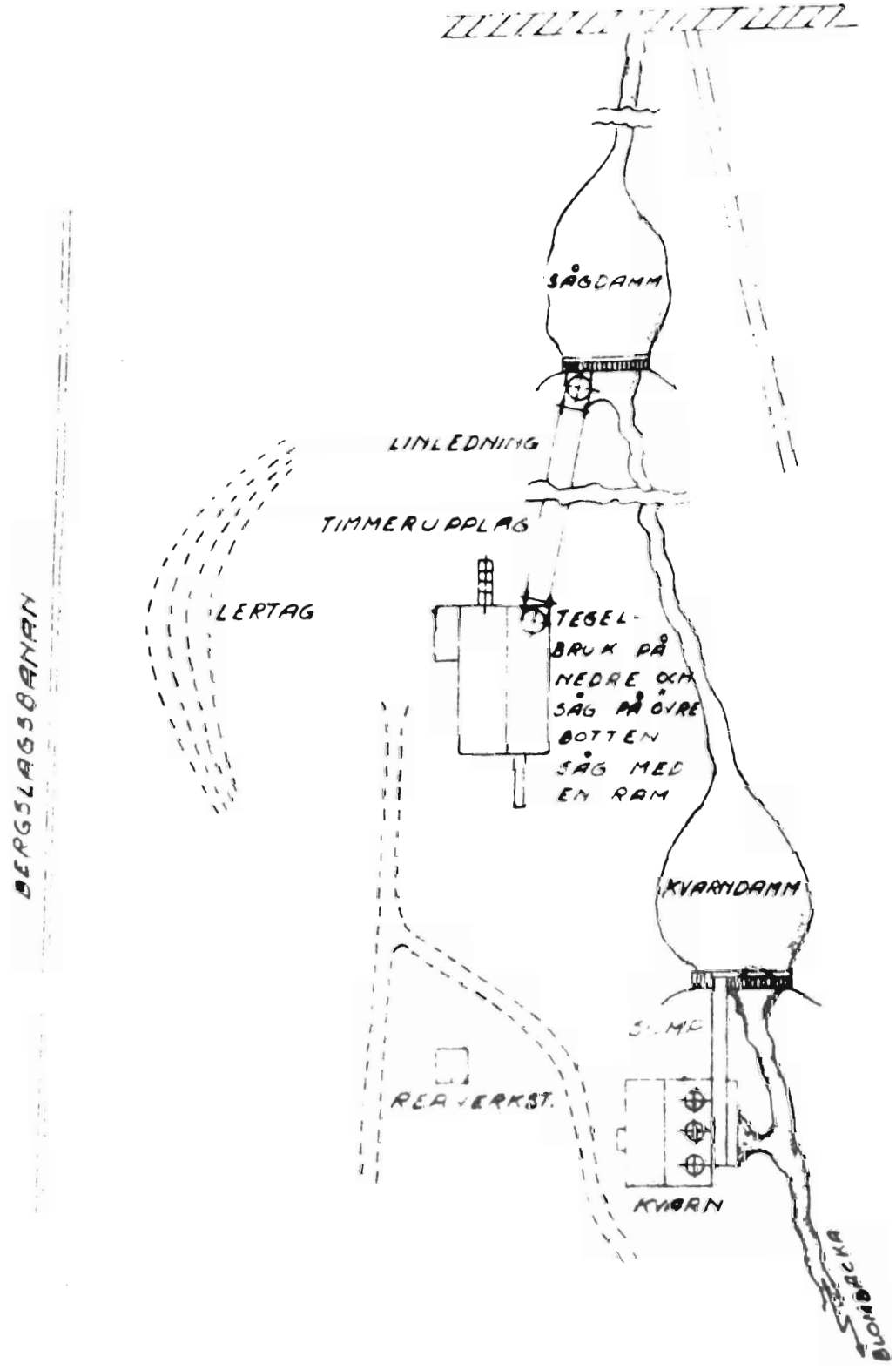


JÄRNVAGSBRON  
VID HÖKEBRO

G. HALLIN

BORSERUDS KVARN, SÅG & TEGELBRUK.  
GRUNDARE & ÄGARE ANDERS JAKOBSSON.  
 SKISS UR MINNET FRÅN OMKR. ÅR 1899 - 1900.

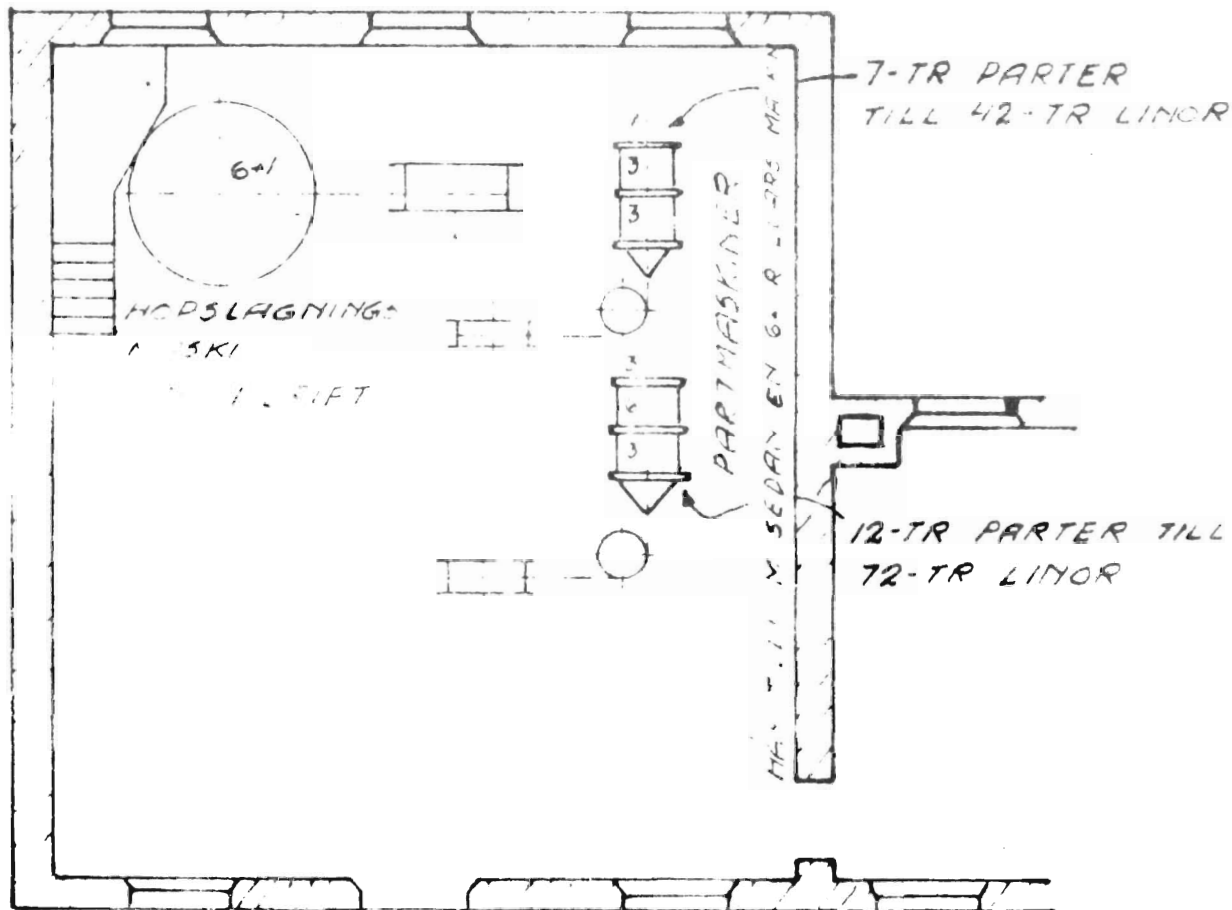
HÄR BYGGDES BLOMBACKA  
 ÖVRE DAMM 1906-1907



G. HALLIN

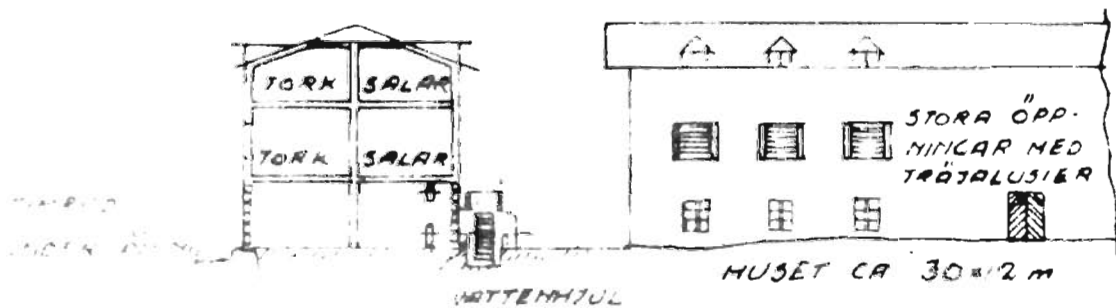
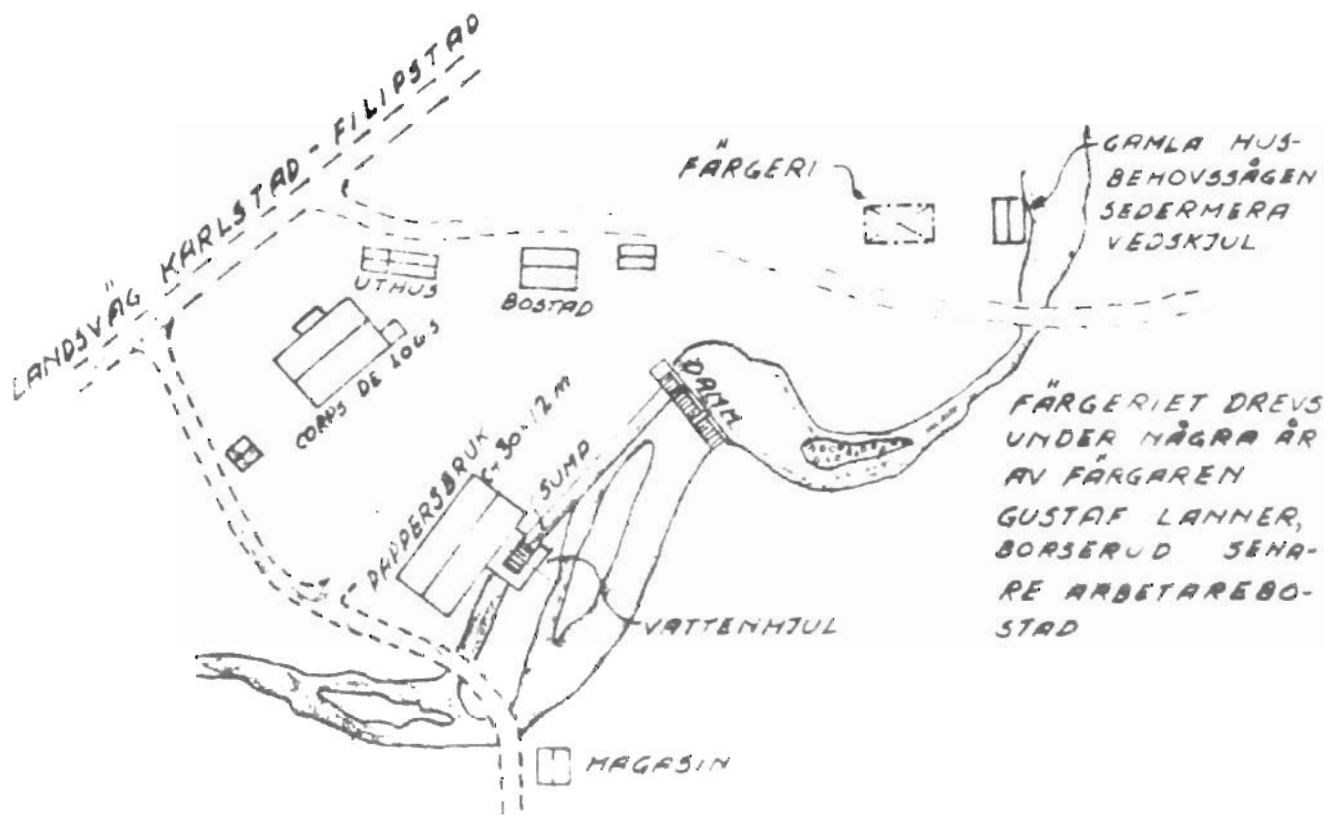
DEN FÖRSTA INSTALLATIONEN AV  
LINMASKINER VID BLOMBACKA  
OMKR. ÅR 1881-1882.

LOKAL FRÅN TÄNDSTICKSFABRIKENS TID.



DE TRE FÖRSTA LINMASKINERNA, SOM BOLAGET  
STARTADE MED FÖR SIN LINTILLVERKNING.  
MASKINERNA KONSTRUERADES I DETALJ AV  
C. J. NILSSON OCH HANS BITRÄDE.

# BLOMBACKA VID TIDEN FÖR PAPPERS- BRUKET

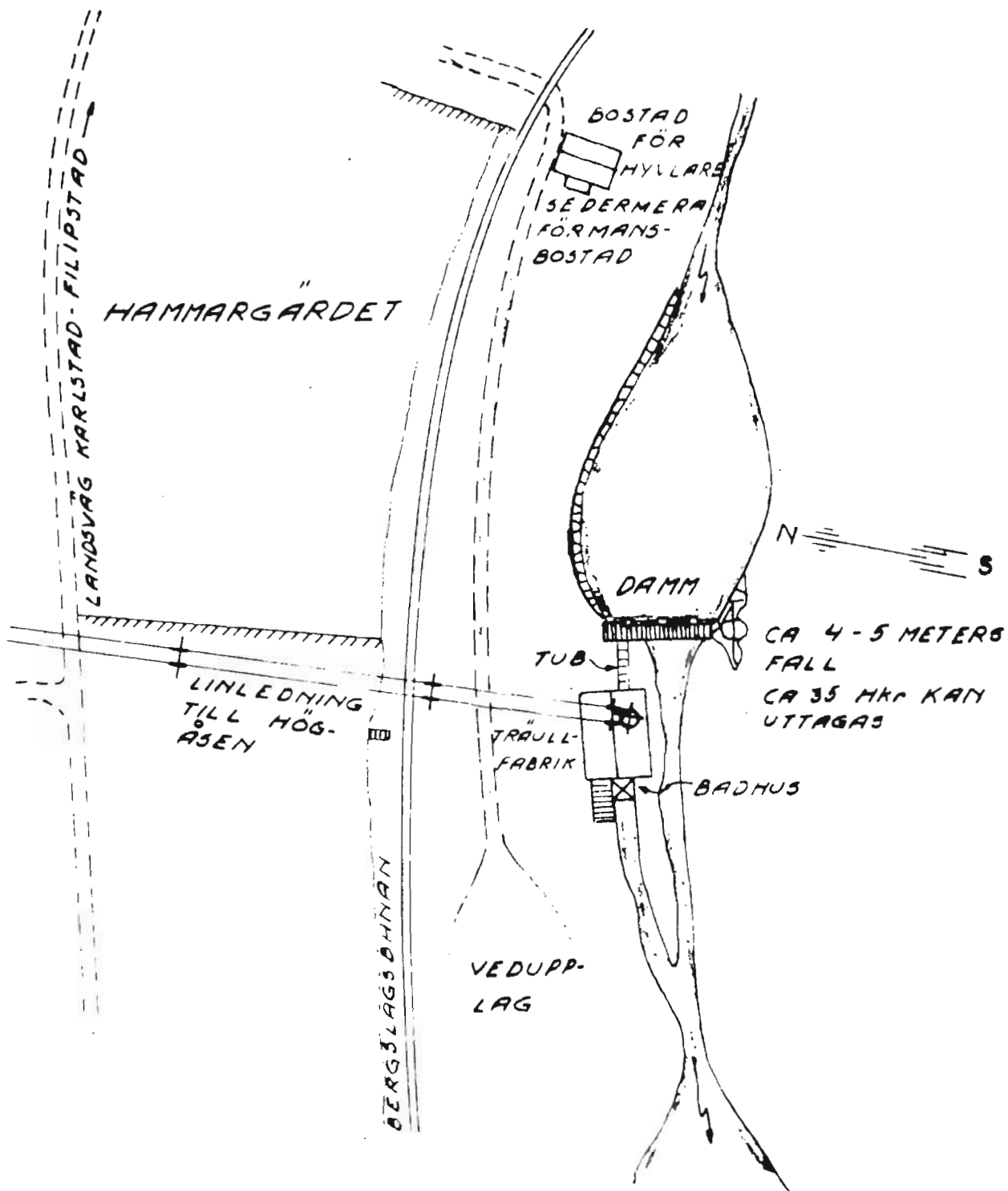


BEHÖV FÖR UTSEENDET AV PAPPERSFABRIKEN ENL. FÖRMANEN  
JOHAN SKOGLUND, VARS FAR VAR PAPPERSARBETARE HAR,  
TILL VILKET VARDE DET HAVA KAN.



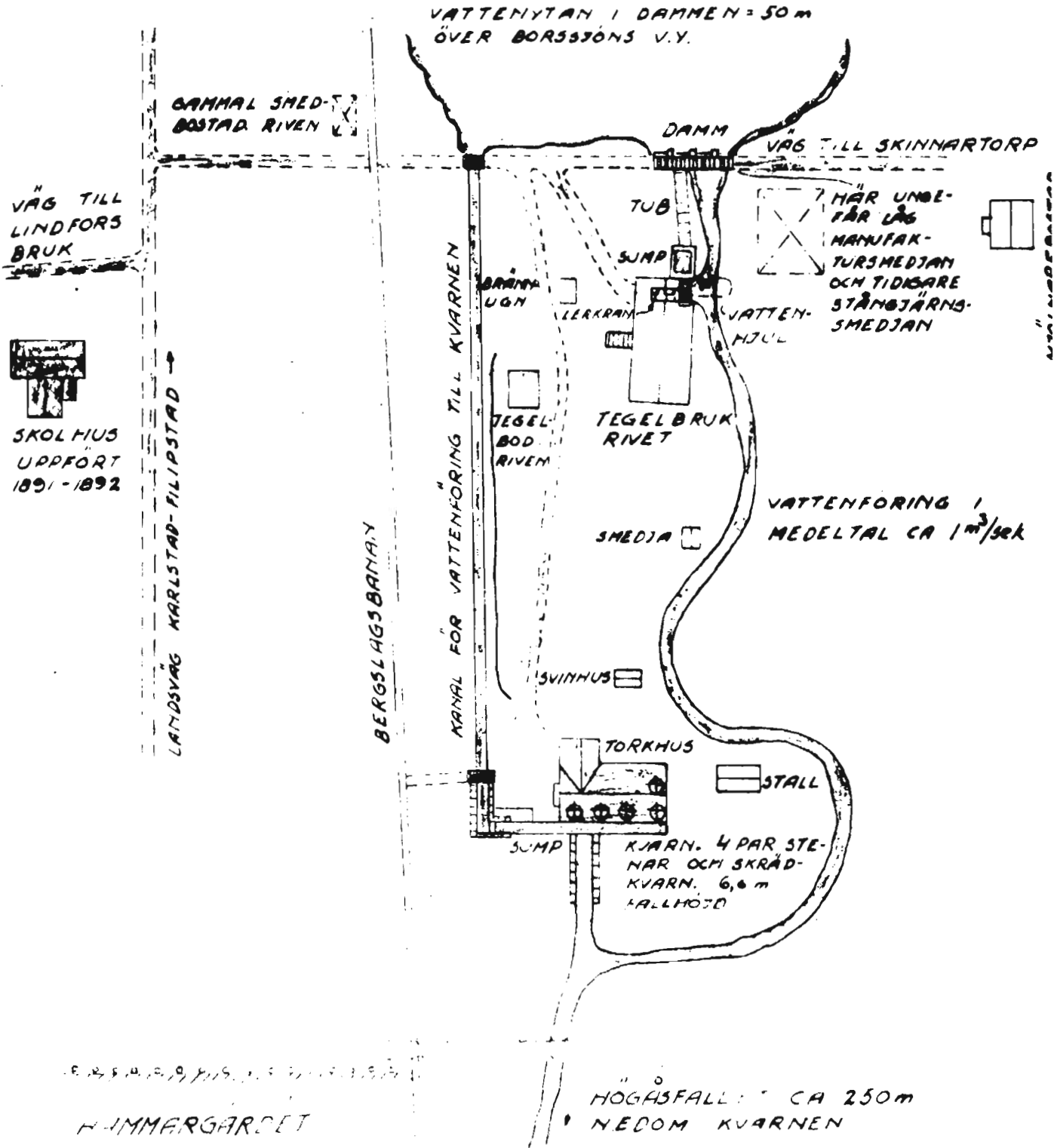
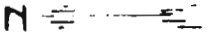
# HÖGÅSFALLET

SKISS UR MINNET FRÅN  
OMKR. ÅR 1910-1912.



# HÖKEBROHAMMAR

KARTSKISS UR MINNET  
FRÅN OMKR. ÅR 1915.



MARS 1948  
G. HALLIN