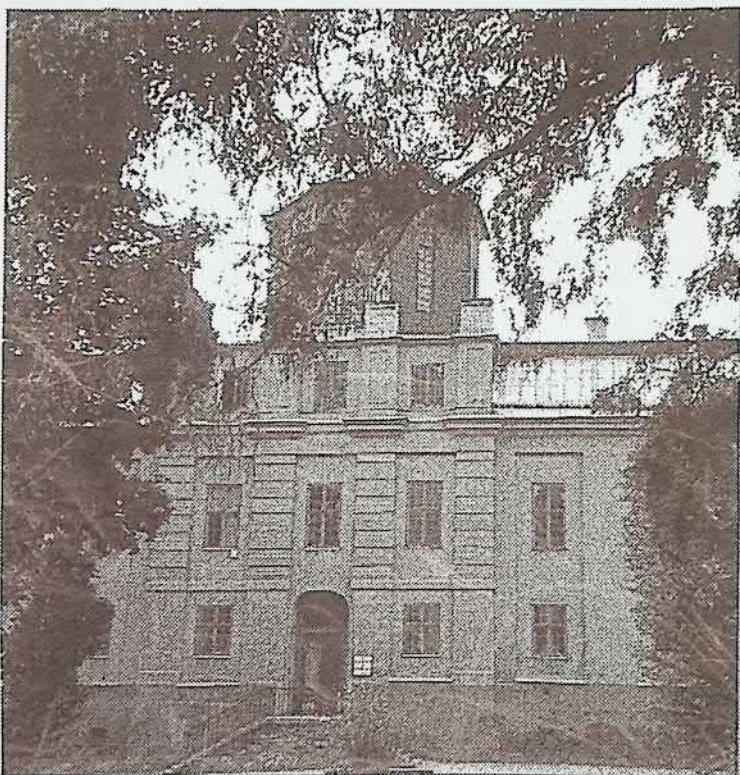


KARLSTADS SKOLMUSÉUM



Sammanställningen gjord av Karlåke Vässmar

KARLSTADS SKOLMUSEUM

Karlstads skolmuseum har sina lokaler i Gamla Gymnasiet. Skolmuséet tillkom för cirka 20 år sedan genom ett engagerat arbete av förre skoldirektören i Karlstad, Carl-Eric Carldén. Samlingarna består av skolinventarier, undervisnings- och textmateriel samt bildmateriel från cirka 1850-talet och framåt.

Under perioden 1993-2001 har skolmuséets lokaliteter utökats och omfattar i dag hela bottenvåningen i den gamla gymnasieskolan.

De skolformer, som är representerade är i huvudsak folkskolan och gymnasieskolan. Därtill kan nämnas en mindre fotosamling och diverse materiel från flickskolan i Karlstad.

Under våren 2001 har skolmuséet utökats med en utställning innehållande möbler, spel och andra inom barnträdgårdsverksamheten och förskolan vanliga föremål.

Kontinuerligt pågår ett omfattande arbete med inventering och dataregistrering av föremål – äldre liksom yngre - som tillförts skolmuséet.

Skolmuséet erhåller fortlöpande - från skolor och privatpersoner - skolböcker, referenslitteratur och diverse undervisningsmateriel.

Som komplement till den permanenta utställningen ordnas med varierande motiv och ämnen externa skolutställningar.

Skolmuséet är avsett att vara en tillgång i första hand för elever inom grundskolan. Regelmässigt besöker klasser och grupper muséet ur årskurserna 2-3 och 5-6. Högstadiets och gymnasieskolans studerande använder sig av muséets samlingar som kompletterande studiemateriel i allt större omfattning.

Blivande lärare av alla kategorier erhåller under den första studietermen på universitetet en föreläsning om skolmuséet och dess samlingar. Detta resulterar ofta i att muséet utnyttjas för studier av framför allt äldre läroböcker och referenslitteratur samt undervisningsmateriel .

De nuvarande utställningslokalerna i Gamla gymnasiet bottenplan och där befintliga utställningsföremål framgår av särskild beskrivning (Bilaga 1).

Först några ord om själva byggnaden och förhistorien till densamma.

amla gymnasiet uppfördes på Lagberget mellan åren 1753 - 1759. Arkitekt var den kände slottsintendenten Carl Hårlemann.

Redan på 1600-talet fanns skola i Karlstad. Den första skolbyggnaden uppfördes troligen under åren 1584-1586 efter beslut av hertig Carl, sedermera Karl IX. Detta "Scholehus af träd" byggdes vid Klarälvens västra gren på den plats där Stadshotellet nu ligger. Skolverksamheten utvecklades till en s k "provincialskola" med fyra klasser och var en förberedelse för inträde i gymnasium.

År 1675 fick Karlstad ett eget gymnasium. Efter hand och sedan skolbyggnaderna eldhärjats flera gånger blev det nödvändigt att uppföra en ny och separat gymnasieskola.

På Lagberget och i omedelbar närhet till domkyrkan som successivt togs i bruk 1730 - 1737 byggdes nu det nya gymnasiet med det klingande namnet "Gymnasium Adolpho Fredricianum".

Byggnaden blev tidigt uppmärksammas över hela landet och ansågs under en tid av många som en av rikets mera intressanta skolbyggnader.

Studier i gymnasieskolan var under 1700-och 1800-talen upplåten enbart för pojkar med yrkesinriktningen präster eller militärer.

För att minimera riskerna vid de ofta återkommande bränderna byggdes skolan av sten. Det åttkantiga tornet på taket skulle nyttjas som observatorium för stjärnstudier. I källaren fanns en elevarrest - proban - där lärjungar, som gjort sig skyldiga till svårare förseelser fick sona sina synder i ett fönsterlöst utrymme.

På andra och senare tredje våningen utrustades gymnasiet med ett bibliotek, som under många år även fick status av stiftsbibliotek.

Nu följer en kortfattad beskrivning av respektive rum och samlingar.

Rum A. Entréhall

I glasmonterskåpet efter korridorväggen återfinns en samling uppstoppade svenska fåglar. Eftersom de flesta nya skolor saknar möjlighet att anskaffa sådana, är denna samling mycket intressant

och lärorik för de många elever i de lägre skolåldrarna, som besöker skolmuséet.

Det fotomontage som finns till höger om entrédörren ger anledning till några kommentarer.

Omkring år 1850 fick flickor möjlighet till utbildning i privat regi. År 1873 startade den egentliga flickskolan under namnet "Högre Elementarläroverket för Flickor i Karlstad." Ägare var då AB Karlstads Högre Elementarläroverk. År 1900 bytte skolan huvudman. Karlstads stad övertog verksamhetsansvaret för skolan. År 1943 ombildades Elementarläroverket till "Kommunala Flickskolan i Karlstad".

Flickskolan fick en egen skolbyggnad 1878 i den då uppförda Norra skolan, som ligger mitt emot Gamla Badhuset vid Norra Strandgatan. År 1914 flyttades flickskolan till de gamla lasarettlokalerna vid Pråmkanalen, som sedan blev flickskolans hemvist ända till år 1967 då skolformen upphörde.

Fotomontaget omfattar elever och personal från olika tidsperioder.

Under den tidsperiod då gymnasiet och realskolan samorganiserades vid namn Karlstads Högre Allmänna Läroverk uppfördes i två etapper det nuvarande Tingvallagymnasiet.

På väggen finns foton med motiv av lärare, elever och nyblivna studenter ur diverse årgångar.

Vidare så visar vi två foton - före och efter branden 1865. På den första bilden återfinnes domkyrkan med den dåvarande tornspiran, gamla gymnasiebyggnaden och det då relativt nyuppförda

fängelset. Sedan branden härjat ser vi på den andra bilden resterna av domkyrkan och den bevarade gymnasiabyggnaden. I övrigt återstår nästa enbart nakna skorstensmurar och raserade hus.

Att avporträttera lärare har i alla tider varit en kär sysselsättning för mer eller mindre konstnärligt begåvade elever.

På väggen visas ett förnämligt porträttgalleri föreställande kända och i vissa fall originella lärarprofiler vid läroverket sett med Bror Cronanders ögon. Han var elev vid gymnasiet på 1890-talet.

Särskilt minnesvärda torde superintendenten Sven Elfdalius och rektor Teofron Säve vara.

På samma sida som fågelsamlingen är placerad finns några figurer föreställande gymnasister eller djäknar som de också kallades. Elever vid Sundstagsgymnasiets estetisk-praktiska linje har tillverkat figurerna. Djäknarna är iklädda den obligatoriska skoluniformen. En av uniformerna är från 1700-talet, en från 1800-talet och de tre återstående är av senare snitt..

Rum B. Gymnasierummet.

I detta rum finns samlat undervisningsmateriel och andra föremål, som använts i gymnasieskolan och även i realskolan under 1800-talet och framåt.

Gymnasisten - eller djäknen - hälsar Dig som besökare välkommen. Han bär skoluniform som kan åldersbestämmas till sekelskiftet år 1900.

Skolmuséets dyrgripar är de båda globerna - jordgloben och stjärngloben, båda från sent 1600-tal. De är tillverkade av en

globmakare i Holland, som varit elev till den berömde danske astronomen Tycho Brahe på Ven.

Globerna, som under många år varit placerade i det gamla stiftsbiblioteket - våningsplan 3 - har under år 1994 renoverats av en konservator.

Av speciellt intresse kan vara att studera de olika stjärnbilderna med stjärnor i bladguld.

Av intresse är vidare den på jordgloben ofullständiga kartbilden över Australien, Italien och Grekland.

Undervisning om brännvinets skadeverkningar exemplifieras av både texter och konkret undervisningsmateriel, var intension var att avskräcka så mycket som möjligt från alkoholhaltiga drycker.

Abiturientmössan med sina tofsar påminner oss om den gamla studentexamen som efter genomförda skriftliga prov avslutades med de muntliga examensförhören. Resultatet av de skriftliga proven visades i form av olikfärgande tofsar. Enfärgade (betyget A) och blandfärgade (betyget a) visar med denna mössa en framgångsrik abiturient.

Uppstoppade djur var förr en av lärarens få möjligheter att för eleverna konkret åskådliggöra utseendet på de i zoologiämnet ingående kursmomenten. Därför skaffades till en del skolor större eller mindre samlingar av allehanda djurarter. Skolmuséets fågelsamling i rum A och djuren i gymnasierummets glasskåp är exempel på vad som ofta fanns i skolornas materielrum.

Åskådningsmateriel, vilka lämpligen kunde förvaras i glasburkar med formalin eller sprit som konserveringsmedel, finns det också exempel på i skåpet.



Under 1800-talets senare del började tillverkning av undervisningsmateriel i större skala att ta fart. Från början var viss materiel handgjord med papier-maché som material, d v s papper och klister. Idéer och förslag för tillverkning kom inte sällan från svenska lärare, men tillverkningen ägde mestadels rum i Frankrike och Tyskland. Åskådligheten och möjligheterna att plocka isär vissa av föremålen - t ex snigeln - gjorde denna typ av undervisningsmateriel efterfrågad och populär.

visan "Ack Värmeland du sköna". En del av sin skoltid tillbringade han på det gamla gymnasiet här i Karlstad på 1840-talet.

Rum C. Studerkammare

Pojkarna, som gick i det gamla gymnasiet kallades som tidigare sagts djäknar. De kom från alla delar av Värmland och Dalsland. Djäknar med bostadsort utanför Karlstad, var hänvisade till inackordering hos någon äldre dam, som hyrde ut ett mindre rum till en eller flera ynglingar.

Sovplatsen var ej sällan en utdragssoffa försedd med madrass innehållande halm. Sin mat fick djäknen laga själv. Kläder och mat förvarades i en kista.

I ett skåp fanns bestick och porslin.

Kvällsstudierna bedrevs kanske i skenet av ett stearinljus och med gåspennan som skrivdon.

På skrivbordet finns väl använda läroböcker från 1700-1800 talen. De har mestadels gått i arv från lärjunge till lärjunge men är i gott skick i första hand beroende på den utmärkta bokbindarkonsten.

Rum D. Folkskolan i Karlstad 1850-1960

Den första skolan i Karlstad kallades fattigskola och tillkom i slutet av 1600-talet. Den förste läraren var en präst, som åtminstone hade den förutsättningen för lärarjobbet att han var läs- och skrivkunnig. Namnet fattigskola syftar på att eleverna och deras föräldrar var fattiga, men också på att de första skollokaler var inrymda i fattighuset.

Antalet barn i fattigskolan ökade efter hand och en bit in på 1800-talet blev det svårt att ordna skolgång för alla. Det blev då nödvändigt att bygga särskilda skollokaler.

Ungefär samtidigt hade en engelsk pedagog, Joseph Lancaster, praktiserat en skolform, som innebar att antalet elever i en och samma klass kunde uppgå till 150-200 st. Klassläraren och några hjälplärare, som kallades monitörer skötte undervisningen. Elevernas ålder kunde variera ganska mycket. Ibland kunde några av de äldre eleverna vara monitörer för sina yngre kamrater. Verksamheten framgår av en särskild skolplansch placerad i klassrummet (Rum G

Den första sk Lankesterskolan startades i Stockholm år 1818. I Karlstad byggdes en sådan skola år 1840. Den bestod av en enda skolsal med läktare runt omkring. Alla elever hade inte sittplats, utan en del av dem undervisades stående vid en halvmånformig avgränsad del av skolsalen. Planscher och kartor användes som undervisningsmateriel. Skolan förstördes vid branden 1865.

År 1842 kom riksdagens beslut om att det i varje församling skulle finnas minst en fast skola. Verksamheten organiserades från och med 1864 med elever fördelade på klasser.

Sedan den omfattande storbranden 1865 raserat det mesta av Karlstads centrala byggnader började återuppbyggnadsarbetet. På entréväggen till detta rum kan man exempelvis se den byggnad - Stora baracken - med 96 rum, som uppfördes på den plats där järnvägsstationen nu ligger. Vissa utrymmen togs i anspråk för skolverksamhet.

Från och med 1860-talet började särskilda lokaler för folkskolan att byggas. Bland fotografierna kan Du se den numera rivna Södra skolan (1872), som tidigare gått under flera beteckningar, först Nya skolan, sedan Gamla skolan och därefter Tingvallaskolan. De övriga fotografierna föreställer Tjäderskolan (1892), numera Kommunförbundets kontorslokaler, samt "skolpalatset" Herrhagsskolan (1906), som idag efter renovering innehåller förskola och grundskolans låg- och mellanstadium.

Under gångna år har det både inom folkskolan, men kanske framför allt på gymnasiet, varit regel att lärjungarna hade ett inte obetydligt antal ordningsregler att efterleva. Ett exempel på folkskolans ordningsregler i Karlstad från år 1902 finner Du i mitten av fotomontaget med de äldsta skolorna i Karlstad.



Skolplanscher har under 1800-talet och ända fram till 1960-talet varit ett av de viktigaste läromedlen i skolan. Exempel på de allra äldsta hör hemma inom ämnet kristendomskunskap och är tillverkade i Tyskland.

I flera av skolmuséets rum finns planscher från olika tidsperioder och med anknytning till ett flertal av skolans ämnen.

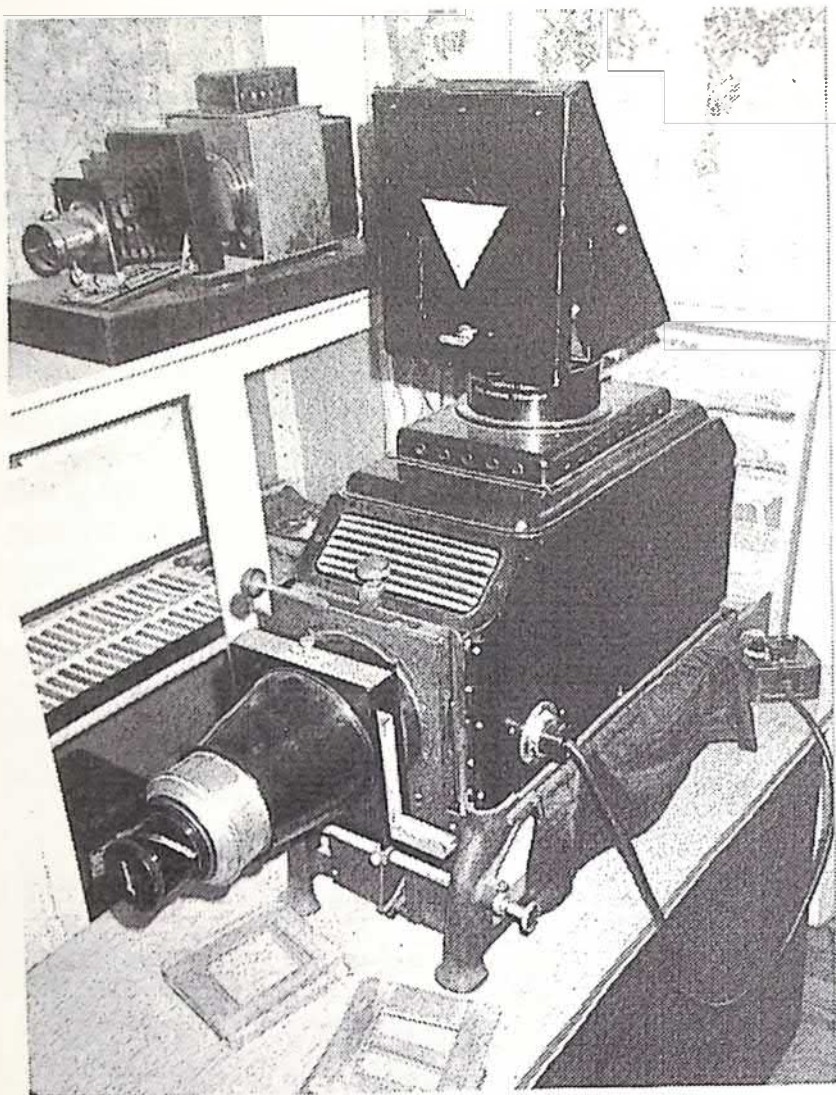
I separata planschställ finns ett urval av planscher signerade av konstnärer, som i större eller mindre omfattning ägnat sig åt att ge skolan instruktiva och vackra planschkonstverk.

Under många år skaffade skolorna skidor och skridskor, som lånades ut till alla de elever, vilka inte ägde egen utrustning. Du kan se skridskor från den äldsta modellen till de s k "halvrören". Skidor och stavar kommer från den tidigare och numera rivna Skattkärsskolan. En av de mycket gamla simdynorna finns också till beskådande

Rum E. Visuella hjälpmedel

Här finns samlat en del av de visuella och även audiovisuella hjälpmedel, som under 1900-talet blev mer och mer vanliga inom skolverksamheten.

Här kan vi återknyta bekantskapen med en mångfald glasbilder i svartvitt, som utgjorde mjukvaran för skioptikonapparaten. I bokhyllan finns ett antal pappersbilder som med hjälp av ett episkop eller balloptikon (alternativa beteckningar) kunde visas som storbild på väggen.



Nästa utvecklingsfas dominerades av bildband - först svartvita bilder och sedan i färg - vilka så småningom kompletterades med ljudband. Dessa band ersatte de tidigare texthäftena som mestadels följde bildbandet.

Undervisningsfilmen gjorde sitt inträde i den svenska skolan under 1930-talet. Även här började det med svartvit stumfilm där själva filmen interfolierades med kortare texttrader. Sedan färgfilmen kompletterats med ljudillustrationer blev den ett värdefullt inslag i skolverksamheten.

Det gamla filmförrådet i Nyeds kommun är nu införlivat i skolmuséets samlingar.

Slutligen finns i detta rum modeller och montage, som under många år och även i dagsläget fungerar som åskådningsmateriel för grundskolans elever.

Rum F. Slöjdalster och slöjdmateriel

Slöjdundervisningen var innan grundskolans tid noga uppdelad i flick- och gosslöjd.

Den äldsta slöjdarten är flickslöjd eller textilslöjd, som det numera kallas. Slöjdalsterna hade en mycket praktisk anknytning, som exempelvis förkläden, strumpor, babykläder m m.

Observera de fina broderierna på väggen.

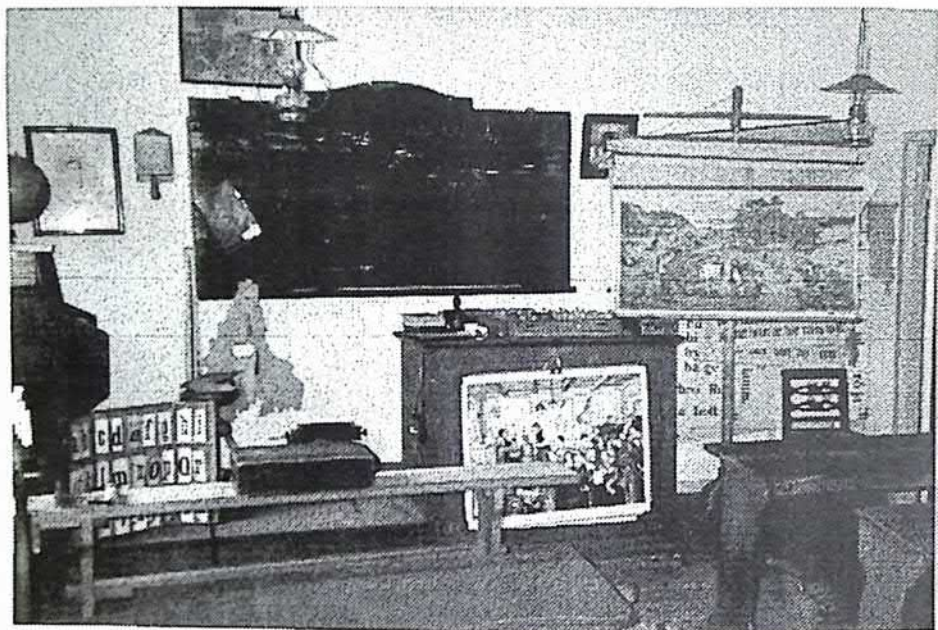
Gossarnas slöjd - träslöjd - hade som inriktning att eleven skulle lära sig använda de vanligaste verktygen för att kunna laga och i viss mån tillverka nyttoföremål till hemmet.

I Karlstad, liksom i vissa andra delar av Sverige, förekom undervisning i s k pappslöjd. Framför fönstret finns exempel på elevtillverkade askar, pennställ m m

Rum G. Skolsal.

Folkskolan blev - som tidigare sagts - obligatorisk från år 1842. I Karlstad byggdes den första skolbyggnaden för folkskoleundervisning år 1840.

Sekelskiftets skolsal har ungefärligen det utseende, som här visas. Den upplystes hjälpligt av fotogenlampor eller levande ljus. Uppvärmning av salen skedde ofta med hjälp av en kamin. Eleverna själva fick elda med ved eller kol.



Elevbänkarna var av typen "fasta skolbänkar" eller "parbänkar". Vid en kateder – vanligen placerad på ett podium - satt läraren och undervisade. En gammal skolorgel, tillverkad i Karlstad, användes av läraren i första hand i samband med morgonpsalmen.

Längst fram i klassrummet finns en s k sandbänk, där de minsta eleverna övade sig i att skriva bokstäver och siffror.



Under många år var griffeltavlan sedan elevernas hjälpmedel i skrivning. De senare så vanliga skrivböckerna med hjälplinjer och lutningspapper blev en av förutsättningarna för den strikta handstilsträningen. Skrivning med bläck och s k stålpenna var för många elever en stor stötesten i skolarbetet. Detta gällde speciellt för vänsterhänta barn, som länge tvingades att skriva med höger hand.

Den första läsundervisningen bedrevs med hjälp av bokstavslådor och läsplanscher. Så småningom gjorde lärlärer i bokform sin entré, vilket hade till följd att lärläsning i hemmet infördes.

För folkskolan blev "Folkskolans Läsebok" som successivt utkom med början under 1890-talet med olika ämnesinnehåll den helt dominanta läseboken under 1900-talets första halvsekel.

I en särskild avdelning finns äldre och nyare skolkataloger, vilka i samband med skoljubiléer och andra tillfällen är mycket efterfrågade.

Rum K. Kartor och planscher.

I detta rum - domkapitlets tidigare arkiv - finns numer ett stort urval av de cirka 2.000 skolplanscher som ingår i skolmuséets samlingar. I planschställen finns cirka 600 planscher från äldsta tid, ca 1850 fram till 1960-talet, då tillverkning av skolplanscher i princip upphörde.

Vidare finns ett hundratal skolkartor i skilda former och från en lång tidsperiod.

Som exempel på elevteckningar finns på kortväggen 7 tavlor med några åttaåringars tolkning av skapelseberättelsen.

Rum L. Barntädgård/Förskola

Förskolan har vuxit fram ur de första småbarnsskolorna från år 1836.

Verksamheten omfattar barntädgård, även kallad lekskola, som bedrevs företrädesvis för sexåringar med tre timmars gruppverksamhet fem dagar i veckan.

Karlstads första barntädgård öppnades 1924 med Husmodersföreningen som anordnare.

I begreppet förskola ingår även daghem, vars föregångare var barnkrubban och fanns i Karlstad från år 1881.

Sedan år 1953 är förskoleverksamheten en kommunal verksamhet. Under 1990-talet har förskolan successivt inordnats i kommunens skolplan.



I skolmuséets nyinredda förskolerum finns nu samlat och utställt materiel från barnträdgårdar och förskolor i Karlstad. Bland de många och för barnverksamheten specifika inventarierna märks särskilt de för småbarnen anpassade möblerna. Den gustavianska möblen intar en central plats i leken med dockor av skilda slag.

I hyllorna visas bland annat läggspel, lottospel vaggspel och pussel.

Kasperdockorna har använts flitigt i det pedagogiska arbetet. Rytmikövningar med hjälp av rytminstrument liksom sång, musik, rim och ramsor var och är också viktiga moment i förskolan.

Sagolitteraturen är väl representerad i den låga bokhyllan. I den höga hyllan har studielitteraturen sin plats.

I förskolan ges barnen möjligheter till utvecklande sysselsättningar och en omgivning speciellt tillrättalagd för deras behov och möjligheter. Den pedagogiska ledningen och den sociala kontakten mellan barn ter sig alltmer som nödvändigt och en förberedelse inför den kommande skolstarten och för det framtida livet.



Till Dig som är ung!

Det Du nu har sett visar hur det var förr i skolan. Jämför med hur Du har det idag i Din skola.

Till Dig som har Din skoltid långt bakom Dig!

När Du tagit del av skolmuséets samlingar, hoppas jag, att Du haft en angenäm stund med ny kunskap eller en upplevelse av hur det var när Du själv gick i skolan.

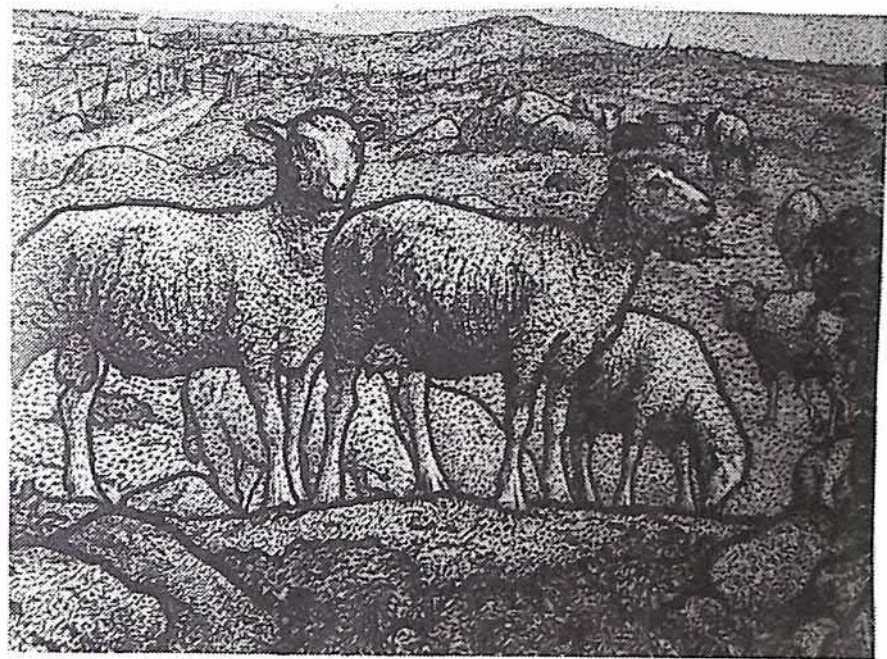
Skolmuséet vill bidra till att bevara delar av den skola, som tillhör en förgången tid, och som har mycket att lära och berika oss alla med.

Tack för Ditt besök !

Välkommen åter !!

Karlåke Vässmar
Föreståndare







A. Entrehall/korridor	Fotomontage Samling uppstoppade fåglar Diverse litteratur
B. Gymnasierum	Materiel från den gamla gymnasieskolan
C. Djäknerum	En djäknes hyresrum
D. Folkskolan i Karlstad	Tidsperiod 1850-1960
E. Visuella hjälpmedel	Bildband,episkopbilder,film m m
F. Slöjdverktyg m m	Träslöjd och syslöjd
G. Skolsal	Skolsal vid sekelskiftet
H. Bibliotek	Läroböcker från folkskola, flickskola och gymnasieskola 1800 - 1960
I. Samlingsrum	Referensbibliotek Läsläror och läseböcker Katalogsamling
K. Kartor o Planscher	C:a 500 planscher, C.a 100 kartor
L. Barnträdgård/Förskola	Barnträdgårds- och förskolemateriel

Besöksadress:

GAMLA GYMNASIET, Kungsgatan 7

Postadress: 652 24 , Karlstad

Tel.:054/159508

Faxnr.: 054/214280